

國立臺灣藝術教育館

National Taiwan Arts Education Center

2022 年報

Annual Report 2022



國立臺灣藝術教育館 2022 年報目錄

前言	1
組織職掌及現況	1
人力資源與經費運用	4
視覺藝術類競賽活動	10
表演藝術類競賽活動	13
視覺藝術教育活動	17
表演藝術教育活動	34
推廣教育活動	46
網路藝教及其他 (志工成長服務、環境及防疫措施)	62
藝教統計	71
未來展望	73
111 年大事紀要	74
附錄 (好優 SHOW 學生藝團活動一覽表)	79

前言

2022 年中全球 COVID-19 疫情趨緩，國際間藝文的互動與交流逐步恢復，第 53 屆「中華民國世界兒童畫展」於本館南海劇場舉辦頒獎典禮，當天有 13 國的公使及代表一同參與盛會，其中南非聯絡辦事處代表 Graham Anderson 先生今年 5 月抵臺任職，藉由世界兒童畫所締結之機緣，8 月 19 日至本館拜會李泊言館長，期望透過兒童畫這個跨越國界的文化橋樑讓彼此有進一步合作的機會。



在 2022 年本館啟動與教育部中央藝術輔導群更緊密的合作夥伴關係，中央藝術輔導群肩負宣講十二年國民基本教育課程綱要總綱及藝術領綱、落實藝術與美感教育政策、研發及推廣素養導向教學與評量等重要任務，本館提供豐富之戶外教育與教師研習資源協助該輔導群辦理藝術領域教師教學及專業發展之相關增能活動，期待未來在充實藝術教育線上資源與各級學校戶外教育學習模組等方面攜手精進。



組織職掌及現況

教育部為宏揚藝術及推廣藝術教育，於民國 45 年擇定臺北市南海路植物園籌建本館，並於民國 46 年 3 月 29 日正式成立「國立臺灣藝術館」，嗣 73 年奉教育部令修正本館暫行組織規程，並更名為「國立臺灣藝術教育館」；民國 74 年本館組織條例立法完成，以掌理臺灣藝術教育之研究、推廣與輔導等事宜為任務；102 年配合政府組織改造，本館任務調整為掌理「學校藝術教育之研究、推廣與輔導等事宜」，為全國唯一的「藝術教育」專責機關。

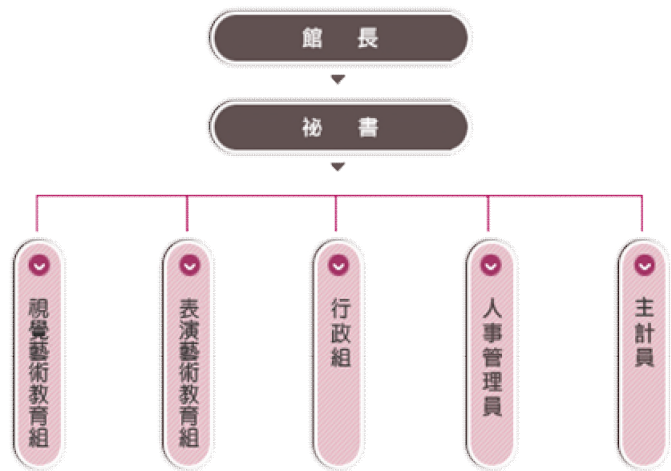
本館館務以「人與藝術」的關係為中心理念，配合教育部政策，推動學校藝術教育扎根工作，並結合各界共同推展美感教育，以陶冶國民品德、豐富大眾精神生活、美化社會文化品味，期在潛移默化中，達到全民「藝術生活化、生活藝術化」的目標，實現「美力國民、美化家園、美善社會」的願景。

◆主要職掌業務

掌理學校視覺、表演、音像藝術教育之研究、推廣、輔導；學校藝術教育資源與珍貴文物之蒐集、整理、研究、維護、建檔、管理、推廣；藝術教育入口網與數位資料庫之維護、推廣以及其他有關藝術教育事項。

◆組織架構及內部分層業務

- 一、館長：綜理館務，並指揮、監督所屬人員。
- 二、秘書：工作計畫之擬編、文稿之綜核及代判、各單位業務之協調、行政事務之管理、會議之籌備、出席或主持。
- 三、視覺藝術教育組：①學校視覺藝術教育之研究、推廣及輔導；②國際兒童視覺藝術教育之徵展、合作、研究及交流；③教育部文藝創作獎之規劃辦理；④藝術教育刊物之出版及推廣；⑤中小學優良藝術教材教案之徵輯、獎助、研發及推廣；⑥學校藝術教育資源與珍貴文物之蒐集、整理、研究、維護、建檔、管理及推廣；⑦全國學生圖書畫創作獎之規劃辦理；⑧全國學生美術比賽之規劃辦理；⑨志工招募與展覽場地之規劃、管理及運用；⑩其他有關學校視覺藝術教育事項。
- 四、表演藝術教育組：①藝術教育相關政策及實務發展之獎助研究；②學校音像、數位媒體藝術教育之研究、推廣及輔導；③學校表演藝術教育之研究、推廣及輔導；④全國學生創意戲劇比賽之規劃辦理；⑤全國學生音樂比賽之規劃辦理；⑥全國師生鄉土歌謠比賽之規劃辦理；⑦學校藝文教師教學增能之輔導；⑧教育劇場之實驗及推廣；⑨演出場地之規劃、管理及使用；⑩其他有關學校表演藝術教育事項。
- 五、行政組：總務、出納、文書、印信典守、庶務及財產保管；不屬其他各組事項。
- 六、人事管理員：依法辦理人事管理事項。
- 七、主計員：依法辦理歲計、會計及統計事項。



◆使命與目標

本館的基本任務是「藝術教育之研究、推廣與輔導」，乃全國唯一致力於藝術教育的公務機關，因此以「推動美感創意，發展學校藝術教育」為服務宗旨，並以「美感」、「創意」、「新象」、「服務」－ARTS；Aesthetic, Renovation,



Transformation, Service 四項主軸詮釋核心價值的內涵，期望達到提升國人生活品質、實踐藝術即生活的目標，以及「美力國民、美化國民、美善社會」的願景。

◆經營策略

本館秉持「熱情、專業、主動、創意」的理念，配合「跨域」及「加值」功能，為大眾提供貼心服務，並抱持著農夫播種、辛勤耕種的態度，播散「藝術教育」的種子，以「藝術教育縱橫無界」及「建築空間保存再造」為主軸，構築南海學園新視界：

藝術教育縱橫無界

為建構「處處是劇場，處處是展場」的發展目標，本館以南海學園為基地，縱向自幼兒教育、中等教育、高等教育乃至社會教育及家庭教育；橫向則以學校、政府機關至民間團體，並與鄰近文教機構（如國立教育廣播電臺、國家圖書館、國立歷史博物館、中正紀念堂、牯嶺街小劇場等）相互串聯。另外再強化「臺灣藝術教育網」的經營管理，運用網路無遠弗屆的特性，發揮無限的藝教推廣功能，實踐「空間不在大小，業務特色才是關鍵」的永續經營理念。

本館為教育部推動美感教育中長程計畫政策重要執行機構之一員，責任重大，任務艱鉅，不能再以昨日的思維來面對今日的問題，而應以更高遠的視野，更寬廣的格局來面對世界，以「跨域」及「加值」為核心理念，規劃設計更符合文化創意產業及人民需求的美感體驗，透過系統性、持續性及多元性的各類行動方案，發揮美感的整體影響力，使其自然地內化為人民的生活習慣及人文素養，建構一個文化豐富具生活美感的國度，達到「美力國民、美化家園、美善社會」的願景。

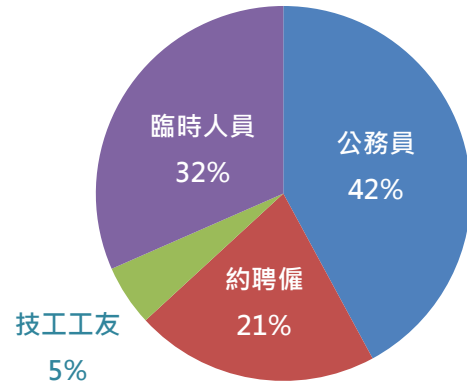
建築空間保存再造

本館南海劇場、南海書院皆為歷史建築，為活化歷史建物價值，透過空間改造重整、增益使用功能及融入節能、減碳、綠化、親子休憩等概念元素，加以維護、保存、活用，重新賦予深具時代背景及藝術意涵的歷史建築新生命，使之成為兼具優質服務機能的現代場館，以提供學校藝術學習及市民藝文生活的最佳場域。

人力資源與經費運用

◆人力資源

本館 111 年之人力資源計有編制內職員 16 人、聘用 3 人、約僱 5 人、技工 1 人、工友 0 人、臨時人員 12 人，共計 37 人。



◆經費運用

111 年預算執行情形

單位：新臺幣元

111 年度	預算	決算	執行率
歲入	5,747,000	5,503,953	95.77
歲出	90,161,000	87,680,093	97.25

111 年度歲入提要

單位：新臺幣元

項目	一般賠償收入	場地設施使用費收入	租金收入	利息收入	廢舊物資售價收入	收回以前年度歲出	其他雜項收入	合計
預算	0	2,869,000	54,000	0	20,000	0	2,804,000	5,747,000
決算	6,903	2,692,932	63,000	23	16,000	195	2,724,900	5,503,953

111 年度歲出提要

(111 年度為單位預算之分預算，編列於教育部「終身教育」項下)

單位：新臺幣元

項目	國立臺灣藝術教育館行政及推展	合計
預算	90,161,000	90,161,000
決算	87,680,093	87,680,093

111 年度接受補助及委辦專案計畫

單位：新臺幣元

補助(委辦)機關	件數	計畫金額
教育部	21	66,211,129

館務特色及設施

本館隸屬於教育部，主要功能為掌理學校藝術教育之研究、推廣與輔導等事宜，位處學術機構與政府機關林立的人文特區，與國立教育廣播電臺、國立歷史博物館及臺北當代工藝設計分館為鄰，附近另有國語實驗小學、建國中學、植物園、農委會、228 國家紀念館、楊英風美術館、和平醫院、移民署、警察廣播電臺、南門國中小學等，交通便捷，區位極佳，為藝術活動的重地。館舍為傳統式建築，業被登錄為歷史建築，是許多藝術愛好者的共同記憶，亦是藝術發表、學習及培育創意人才的重要園地。

◆館務特色

一、國內唯一推動藝術教育專責機構

組織任務以推動學校藝術教育之研究、推廣及輔導為主軸，以普及美感教育為目標，為國內唯一推動藝術教育專責單位，定位明確。

二、以發展學校藝術教育為功能導向

業務之設計規劃以推動學校藝術教育為導向，全力發展學校藝術教育，並輔助推動社會藝術教育。

三、業務面向多元，滿足不同需求

業務面向包含表演、視覺、研習、研究、觀摩競賽、教材教案研發等藝術領域，能夠提供學校及社會多元藝術教育的需求。

四、關懷弱勢，普及藝術教育

主辦、合辦活動多為免費提供學生、社會大眾參與，並深入偏鄉地區辦理藝教活動，不但可以鼓勵弱勢家庭接受藝術教育洗禮，且對於普遍推展藝術教育亦有實質助益。

五、致力發展為國內外兒童美術教育重鎮

典藏歷屆世界兒童畫獲獎作品，並辦理典藏、展覽、研究等教育活動，以逐步將本館發展成為推動國際兒童美術教育之重鎮。

六、館舍具傳統建築之美，且交通便利

本館館舍為傳統式建築，位於臺北市中心知名之南海學園內，交通便利，環境清幽，是臺北市民的假日休閒好去處。



南海劇場入口



南海書院入口

◆館舍設施

南海書院

南海書院在日治時代為建功神社，後來整建成中華傳統建築樣式，歷經國立中央圖書館（國家圖書館前身）、國立教育資料館二個機構使用，於 100 年 6 月 8 日正式移撥本館。南海書院呈一口字型，為 2 層樓的建築。2 樓主要為辦公室等行政使用空間，1 樓則為藝教展覽廳、研習教室、數位互動體驗區等場地，提供民眾最佳的藝術欣賞、體驗、研習及休閒環境。



南海書院一景

一、展覽廳

第 1、2 展覽廳位於南海書院後棟「南海藝壇」1、2 樓，建物採挑高穹廬頂造型，頂棚牆面並有華麗彩繪，古色古香，面積約為 421.22 平方公尺及 297.35 平方公尺；第 3 展覽廳則位於南海書院左棟，面積約 158.67 平方公尺，以上場地除辦理主辦、合辦、協辦等展覽外，亦提供場地外租服務，以鼓勵藝術創作，提升美術作品水準及使國家場地資源獲得充分利用。



第 1、2 展覽廳



第 3 展覽廳

二、美學空間

位於南海書院右棟，總面積約 227.72 平方公尺，功能與第 1-3 展覽廳相同，亦提供場地外租服務，使本館辦理之藝文展覽內容更加豐富、多元，以推廣美感教育。

三、研習教室

本館設有 2 間研習教室，分別位於南海書院前棟及後棟，提供常設推廣藝術研習班及系列性的研習活動使用，兼顧樂齡、親子、學生及成人各種不同的學習需求，不但開發了學員的藝術潛能，亦啟發了他們探索藝術的能力及引導終身學習。

四、典藏庫房

本館設有 2 間典藏室，分為國畫庫房、西畫庫房，位於南海書院後棟，收藏國畫、書法、篆刻、油畫、水彩、素描、版畫、設計、攝影、雕塑、工藝及複合媒材等類別的典藏品 1,034 件及館藏品 1,002 件。本館另設有兒童畫庫房，收藏中華民國兒童美術教育學會捐贈之歷屆世界兒童畫國內特優，國外金、銀、銅牌得獎作品計約 3,485 件，除本館自辦展覽外，亦提供機關、學校借展，以擴大推廣藝術教育。

五、圖書庫房

位於南海書院後棟右側，館藏包括本館歷年出版品、各國藝術教育類教科書、國內外藝術圖書及影音資料約 5,500 冊，提供館內及相關單位藝術教育推廣之參考、研究。

六、第 1、2、3 會議室

本館各類會議室位於南海書院 2 樓，除提供本館各項會議及演講活動使用外，並開放第 2、3 會議室租用服務，以提供文教性質之演講、研討會、教育訓練及行政會議使用為原則，第 2 會議室面積約 49.58 平方公尺，可容納人數約 40 人，第 3 會議室面積約 65.43 平方公尺，容納人數約為 45 人。

七、多功能排練室

位於南海書院後棟左後方，總面積約 81.5 平方公尺，提供外租服務。本空間備有平臺鋼琴、吸音牆、大範圍鏡面牆、布簾、指揮椅等相關設備，適合音樂、舞蹈、演唱、合唱等各類活動排練使用。

八、數位互動設施

(一) 「南海路創藝島：數位兒童藝術基地」

「南海路創藝島：數位兒童藝術基地」位於南海書院前棟右側，為結合數位互動、藝術創作與童話故事之常設互動體驗區，內容包括「繪畫區」、「互動區」、「故事屋」三大主軸，透過數位互動科技，有效運用本館全國學生圖畫書創作獎得獎作品，建置互動區及電子書，提供親子、師生藝術學習互動體驗，感受藝術環境的多元、豐富與活力。

(二) Lipahak！力巴哈客森林

Lipahak！是阿美族語「快樂」的意思，「力巴哈客森林：數位藝術互動基地」延伸「南海路創藝島」數位互動、藝術作品與童話故事的元素，並結合 AR 擴增實境技術與藝術賞析，展現森林裡多采多姿的藝術樣貌，提供到訪親子與師生動與靜兩種互動體驗。「奇藝門」設立在南海書院入口，用充滿微笑與活力的互動遊戲迎接大家；「謎故事」位於第 1 展覽廳右側，匯集歷年「全國學生圖畫書創作獎得獎專輯」等圖畫故事書，配合假日志工說故事活動，提供到訪者一個安靜的空間，享受聽故事與讀故事的閱讀魅力。

(三) kuzkuz！鼓孜鼓孜湖

kuzkuz！取自布農族語「探索」的意思，「鼓孜鼓孜湖：數位藝術探索基地」延伸南海路「創藝島」與「力巴哈客森林」數位互動、藝術作品與童話故事的元素，並加入「動手玩藝術」的操作體驗，表達「共創」「共玩」「共賞」多元的藝術內涵。「鼓孜鼓孜湖」提供到訪的親子與師生虛擬與實作兩種不同的藝術體驗：在「藝遊記」，挑戰組合力、玩速度與藝術賞析的互動遊戲；進入「藝教，維度」，穿越到藝教館的古往今來，看看那些年的精彩；鑽入「青時光」，用手作創意度過悠閒時光。

(四) 藏·藝術

「藏·藝術：數位典藏藝術基地」，將本館珍藏藝術作品以數位投影的方式翩翩轉身，躍然呈現於一座互動牆上，觀看時可感受全然沉浸於經典藝術流光中的美好體驗，震撼且融入其中。本設施包含館藏經典 160 幅，以作品色系規劃 5 個體驗區，另亦可切換館藏世界兒童畫模式，以全球各大洲視野區分 3 區 90 幅作品，提供多人同時瀏覽鑑賞，值得細細品味。

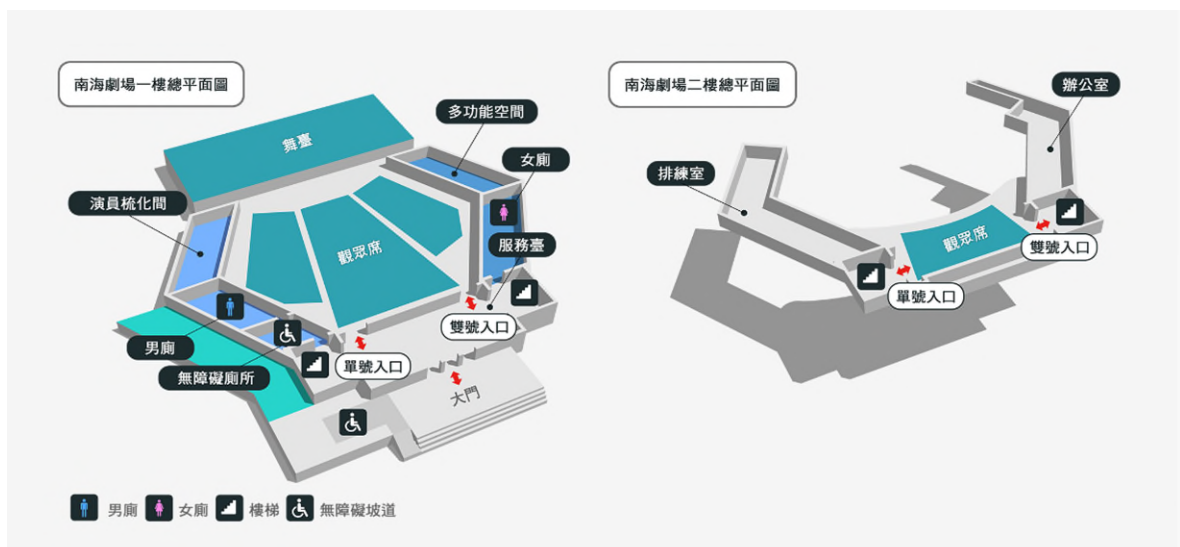
南海劇場

南海劇場於民國 46 年 3 月 24 日建造完成，同年 3 月 29 日正式啟用，為臺灣第一座「演藝廳」，是臺灣表演藝術重要的發表場地，可稱為現代劇場發展的源頭之一，以六角形白色建築呈現，與南海園區各館所同為戰後中國古典新建築風格，在當代戲劇發展史上有著重要影響及地位，亦肩負著延續傳統及推廣表演藝術的使命。



南海劇場為一中小型劇場，呈鏡框式結構，總面積 1631.9 平方公尺，挑高 6.9 公尺，適合音樂、戲劇、舞蹈等各類活動演出，迄至 111 年已有 65 年的歷史，現為臺北市政府登錄有案之歷史建築。它曾為臺北市最熱門的表演藝術場地，許多表演者都在此奉獻了首次演出，也曾是許多膾炙人口劇作首演的地方，包括 1980 年蘭陵劇場的「荷珠新配」、1985 年表演工作坊的「那一夜我們說相聲」，及 1986 年賴聲川編導的「暗戀桃花源」等臺灣重要劇作，同時見證了臺灣戲劇及音樂的發展歷史。

隨著本館館務功能轉型為「推動學校藝術教育」，南海劇場不定期上演兒童劇、高中及大學戲劇、音樂等成果發表、學生舞蹈觀摩等精采豐富的佳作，當然也不乏知名劇團的創作發表等，具備各年齡層適合觀賞的活動內容，此外並歡迎各界租用，共同為臺灣的藝術教育注入活水，使表演藝術教育水準與日俱進。



南海劇場 1、2 樓平面圖

戶外景觀—睡蓮池

為有別於植物園的荷花景觀，本館規劃栽種各式品種的睡蓮，以提供民眾不同的視覺饗宴及多元的生態景觀。睡蓮盛開時常吸引畫家、學生實景寫生、攝影家及民眾則以快門、手機捕捉花葉不同的姿態，他們運用畫筆、鏡頭，將美麗的片刻化作永恆。



學生於睡蓮池畔寫生、攝影家以鏡頭捕捉生態的瞬間

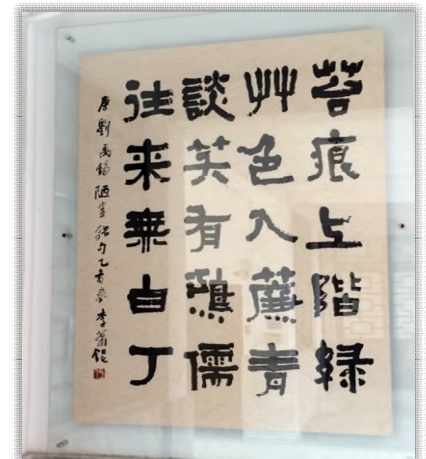
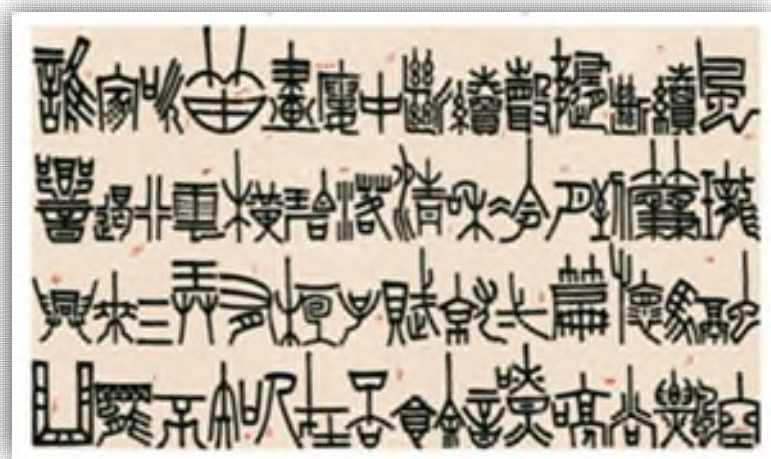
公共藝術

一、陋室銘

本館為歷史建築，雖然老舊，於繁華的臺北鬧區，亦不失有幽靜古樸的風貌，為美化環境，本館邀請書法名家李蕭錕老師書寫唐朝詩豪劉禹錫大作「陋室銘」名句，懸掛於南海書院壁面，晚間並輔以柔和燈光，供遊客欣賞外，並隱喻本館「何陋之有」之意涵。

二、聞笛

於南海書院右側展示書法家李蕭錕老師書寫唐趙嘏之「聞笛」詩句，且將揮毫過程搭配聲樂家簡文秀老師的歌聲製成紀錄片，並提供 QR code 連結，製成公共藝術，讓到館民眾以視覺、聽覺、觸覺等多感官方式享受藝術之美。



名書畫家李蕭錕老師為本館美化牆面書寫「聞笛」（左圖）及「陋室銘」（右圖）

視覺藝術類競賽活動

◆教育部文藝創作獎



有「創作者的舞臺，文學家的搖籃」之稱的「教育部文藝創作獎」由教育部及中華文化總會指導，本館主辦。自民國 70 年起每年舉辦一次（劇本、詩詞類，「傳統」與「現代」採隔年輪辦），迄 111 年持續舉辦了 42 年，為國內歷史最悠久的文藝創作獎，旨在提供文藝創作的交流平臺，鼓勵學校師生文學藝文創作，以激發創意及提升藝文水準與生活素養，有別於目前一般文藝獎項多針對社會人士而設，本獎徵件對象是具有教師或學生資格者，以加強校園美育的扎根，另亦開放兼任及退休教師參加，期能激發更多動人的文藝作品分享國人。此獎培育出許多作家，更是無數參賽者努力創作的方向及目標。

111 年教育部文藝創作獎分教師及學生 2 組徵選，教師組徵選項目為：現代及兒童戲劇劇本、短篇小說、散文、新詩、童話；學生組：現代及兒童戲劇劇本、短篇小說、散文、新詩，共計 9 項。自 111 年 3 月 2 日至 4 月 13 日收件，參賽數總計 700 件（教師組 314 件、學生組 386 件），初審資格符合者計 669 件（教師組 309 件、學生組 360 件）。

由於疫情升溫，避免實體審查會議增加群聚感染風險，本獎決審作業改採書面通訊方式辦理，經嚴謹的評審後，評選出 47 位/54 件得獎作品，件件精彩，篇篇動人，獲得評審一致好評，除辦理頒獎典禮予以表揚外，並頒發獎金以資鼓勵，藉此激勵優秀作品的產出，以增進參賽作品之多元、創意與可看性。



得獎人代表致詞



得獎者與教育部蔡次長清華合影

111 年教育部文藝創作獎頒獎典禮於 10 月 4 日在本館南海劇場舉行，參加人數 80 人，由教育部蔡次長清華蒞臨頒獎及致詞，恭賀及鼓勵所有的得獎人，以顯示政府部門對於國內文藝創作風氣在校園深耕力量的重視，此外，本館亦將得獎作品及評審感言上傳至本獎專網供民眾瀏覽，並於《美育》雙月刊刊登發表；此外，亦與全國學生圖書書創作獎得獎作品合併舉辦文藝創作雙獎聯展暨巡迴展，以加強推廣及觀摩交流。

◆全國學生美術比賽



本比賽旨在增進學生美術創作素養，以及培養國民美術鑑賞能力並落實學校美術教育。每年 9 月至 10 月由縣市政府辦理初賽，11 月由本館主辦決賽。初賽分國小組、國中組、高中(職)組，決賽另增大專組徵選；參賽類別包括繪畫類、西畫類、書法類、平面設計類、漫畫類、水墨畫類、版畫類，共計 7 類 55 組。獎別則分為特優、優等、甲等、佳作，獲獎者頒發獎狀予以鼓勵。



110 學年度全國學生美術比賽頒獎典禮
教育部蔡清華次長及本館李泊言館長與得獎學生合影

111 學年度全國學生美術比賽由各縣市順利完成初賽後，於 10 月 24 日至 28 日送件(含大專院校)至本館參與決賽，共計 8,823 件，本學年度雖經歷疫情嚴峻的挑戰，然各界師生仍攜手共度，以藝抗疫，成績斐然。

111 學年度的全國學生美術決賽評審作業自 11 月 3 日起至 17 日止於郵政博物館辦理，為評測參賽者之創作實力，於 11 月 12 及 13 日辦理西畫類高中(職)美術(工)科(班)組決賽現場創作；11 月 14 日辦理書法類大專組及繪畫類國小高年級美術班組現場創作及書寫，再進行決賽複評。評審結果計錄取特優 107 件、優等 106 件、甲等 157 件、佳作 1,864 件，共計 2,234 件優秀作品。從獲獎學生作品中可看出學生們的創作多取材於校園與日常感受、社會時事與環境議題、內心省思與無限發想等，尤其這兩年疫情改變了民眾生活模式，學生們用藝術表達對疫情的強烈感受，在在展現出年輕學子的多元創作與對生活及社會人文的關注。

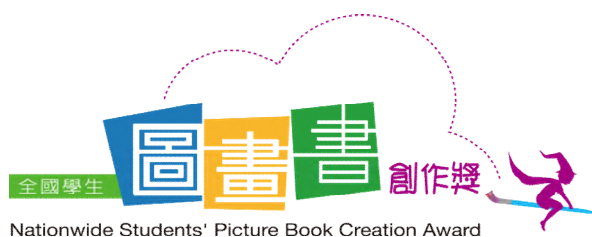
本館為表揚與鼓勵獲獎學生，除辦理 111 學年度全國學生美術比賽特優學生作品巡迴展，提供作品發表平臺外，於 112 年 1 月 7 日下午在本館南海劇場舉行頒獎典禮予以公開表揚。

繼 111 年 1 月 8 日舉行之 110 學年度全國學生美術比賽頒獎及優勝得獎作品巡迴展出後，本館隨即展開一連串的 111 學年度比賽籌備工作，並訂定本比賽「因應嚴重特殊傳染性肺炎疫情防疫應變計畫」，針對收退件作業、評審作業、現場創作、頒獎典禮及優勝作品巡迴展覽等辦理風險評估及應變規劃，以落實全國學生美術比賽參賽者、陪同人員及工作人員等之防疫工作，避免疫情傳播。



110 學年度全國學生美術比賽水墨類
國小高年級組特優作品
寧采婕/人類與地球的戰爭

◆全國學生圖畫書創作獎



為獎勵兒童圖畫書創作，發掘及培育圖畫書創作人才，以充實優良圖像讀物及啟發兒童學習藝術興趣，本館自民國95年起辦理本比賽，徵選適合3至12歲兒童閱讀的原創性圖畫書，提供兒童更多元的閱讀元素，迄今已17年。

「2022 年全國學生圖畫書創作獎」分為國小低中、高年級組及國中組、高中職組、大專組 5 組徵選，於 111 年 3 月 1 日起至 4 月 20 日止收件，計有 184 所學校、1,120 名學生，751 件作品參選，於 111 年 5 月 10 日及 5 月 12 日辦理初審會議，選取 99 件入選作品進入複審，6 月 22 日召開複審會議，遴選五組得獎作品共計 33 件。



為表揚及獎勵這些青年學子的創作能量，本館除於 111 年 10 月 1 日在南海劇場廳舉行頒獎典禮，參加人數 128 人，並與教育部文藝創作獎合併舉辦文藝創作雙獎聯展，自 111 年 9 月 18 日至 10 月 16 日於本館第 3 展覽廳展出，之後並接續於宜蘭縣政府文化局、國立臺南生活美學館展出、透過資源整合，將師生優秀作品擴大推廣，以彰顯比賽之教育意義，並促進師生觀摩學習。

此外，為推動繪本共讀，讓孩童汲取多元創意的閱讀經驗，推廣多樣化的說故事技巧，本館將得獎作品編印出版，包括《變成恐龍》、《哥哥!請多指教》、《十四歲的生日禮物》、《沒有臉的人》及《嘩波與可麗》等5本單冊圖畫書，各發行450冊予以推廣。



圖畫書創作獎頒獎典禮得獎者與武曉霞司長合影



圖畫書創作獎得獎作品巡迴展啟動儀式

表演藝術類競賽活動

◆全國學生音樂比賽



111 年 3 月本館結合新北市政府、臺中市政府、嘉義縣政府、新竹縣政府等 4 縣市及其所屬學校和當地各大場館，共同協力完成 110 學年度比賽決賽，計有合唱類等團體項目 12 類；鋼琴獨奏類等個人項目 13 類，共 269 場，總計參加人數 4 萬 6,978 人次，包括 3 月 1 日至 13 日於新北市、臺中市、嘉義縣舉辦之團體項目決賽 148 場，1,620 隊，4 萬 5,061 人參賽及 3 月 16 日至 30 日於新竹縣辦理之個人項目決賽 121 場，參賽人數 1,926 人。



學生行進管樂比賽演出

比賽結果計有團體項目 434 隊、個人項目 302 人獲得特優成績，參賽成績十分優異，獲甲等以上獎項者，皆頒發獎狀，以資鼓勵。後續本館與國立教育廣播電臺合作辦理音樂比賽賽後特優團隊推廣活動，且於該電臺「世界夢想表演廳」播出，以延伸音樂比賽教育推廣效益。

為降低群聚感染風險，比賽現場採取高規格之防疫措施，包括體溫量測、消毒措施，現場並備救護車、醫生及護理人員待命。所有人員一律配戴口罩，凡發燒者禁止進入會場，且不開放觀賽及不辦理現場頒獎，以減少群聚機會。另外，為保障參賽者權益，教育部更首次規劃補賽賽程，供實施居家隔離或居家檢疫者，及於競賽當日經醫生判定身體不適者參加。面對疫情威脅，最終能順遂執行所有賽事，是中央、主辦單位及地方承辦單位三方面通力配合的成果，亦獲評審高度肯定。

111 學年度決賽於 111 年 12 月 25 日完成決賽報名，共計有團體 1,711 隊、個人 2,356 人參加，於 112 年 3 月在臺北市、彰化縣、高雄市舉行團體決賽；嘉義市舉行個人決賽，將再度展開一場音樂人相互觀摩學習、分享交流的年度盛會。

全國學生音樂比賽係以培養學生音樂興趣，提升音樂素養及加強各級學校音樂教育為目的。每年由各縣市政府辦理初賽，本館主辦決賽，評獎等第分為特優、優等及甲等三類。



學生弦樂合奏比賽演出

為降低群聚感染風險，比賽現場採取高規格之防疫措施，包括體溫量測、消毒措施，現場並備救護車、醫生及護理人員待命。所有人員一律配戴口罩，凡發燒者禁止進入會場，且不開放觀賽及不辦理現場頒獎，以減少群聚機會。另外，為保障參賽者權益，教育部更首次規劃補賽賽程，供實施居家隔離或居家檢疫者，及於競賽當日經醫生判定身體不適者參加。面對疫情威脅，最終能順遂執行所有賽事，是中央、主辦單位及地方承辦單位三方面通力配合的成果，亦獲評審高度肯定。

111 學年度決賽於 111 年 12 月 25 日完成決賽報名，共計有團體 1,711 隊、個人 2,356 人參加，於 112 年 3 月在臺北市、彰化縣、高雄市舉行團體決賽；嘉義市舉行個人決賽，將再度展開一場音樂人相互觀摩學習、分享交流的年度盛會。

◆全國師生鄉土歌謠比賽

本比賽舉辦的目的係為培養教師與學生學習鄉土歌謠及母語之興趣，加強各級學校師生對多元文化的認識，並推展鄉土歌謠教學，以落實本土音樂教育；讓學生透過歌曲的方式接觸鄉土語言及本土音樂文化之美，進而深刻體認到臺灣的文化傳承力，對自身文化產生認同，初賽由各縣市政府辦理，決賽則由本館主辦，評獎等第依序分為特優、優等及甲等三類。



本比賽分為閩南語系、客家語系類、原住民語系、東南亞語系 4 類。各語系再分國小組、國中組、高中組及教師組，希望透過活動相互觀摩、切磋與學習，在音樂領域上能夠繼續向前發展，並達成以音樂藝術陶冶性情、樂音飄揚淨化人心的功能，同時呈現臺灣在地文化風情及原鄉韻味，藉以增加師生及一般大眾對母語之興趣，進而強化鄉土語言的聽、說和使用能力。



參與學校現場演出情形



比賽現場花絮

110 學年度全國師生鄉土歌謠比賽決賽，總計有 238 隊、1 萬 906 人報名，皆係由各縣市初賽中脫穎而出的優秀合唱團隊，於 111 年 4 月 15 日至 4 月 21 日於臺東縣政府文化處藝文中心演藝廳、臺東大學國際會議廳辦理，評選出特優團隊 43 隊、優等 122 隊、甲等 8 隊，另受疫情影響有 32 隊禁賽，獲評等之各優勝團隊，均頒發獎狀，以資鼓勵。

111 學年度全國師生鄉土歌謠比賽決賽由新竹市教育局承辦，擇定於新竹市文化局演藝廳辦理，於 111 年 12 月 25 日報名完畢，4 大語系共 268 組學校報名，預計於 112 年 4 月展開決賽。

◆全國學生創意戲劇比賽



為掌握學校藝術課程內涵，推廣學生對創意戲劇的學習，提升學生藝術與人文統整能力，並鼓勵學生培養藝術興趣、以活化各級學校藝術教育，進而提升國民藝術素養，特舉辦全國學生創意戲劇比賽。本項比賽每年 9 月至 12 月於各縣市辦理初賽，次年 4 月中旬至 5 月初由本館主辦決賽。比賽項目計有 3 大類，包括 1、現代偶戲類：手套偶戲組、光影偶戲組、綜合偶戲組；2、傳統偶戲類：布袋戲組、傀儡戲組、皮（紙）影戲組；3、舞臺劇類；比賽組別分國小組、國中組、高中（職）組。

110 學年度之決賽由南投縣政府承辦，計有 173 隊報名參加，皆是從各縣市初賽中脫穎而出、榮獲優勝的菁英團隊。111 年 4 月 11 日至 4 月 26 日於南投縣政府文化局演藝廳辦理 31 場次，評選出特優團隊 61 隊、優等 85 隊、甲等 8 隊。不僅培養了許多優秀的表演藝術人才，同時透過準備比賽過程，經歷激盪創意、通力合作及發揮團隊精神的洗禮，讓學生的學習不再拘泥於課堂中，而有更多元化的學習發展與開闊的視角。



學生精彩演出花絮

為延續比賽推廣效益，並為學生提供表演舞臺，展現學習成果，本館特辦理「優藝劇現 6 校線上小劇場」活動，於 111 年 7 月 26 日至 28 日邀請臺北市華岡藝校、臺中市葫蘆墩國小、花蓮縣水璉國小、新北市樹人家商、桃園市長庚國小、新北市江翠國中等 6 校之戲劇表演團隊於本館南海劇場演出並錄影，呈現戲劇的多元面貌，並接續於 9 月 20 日至 10 月 5 日在本館 Youtube 播映，活動計有 3,597 位民眾參與票選，6 部影片瀏覽數逾 2 萬人次。



學生演出後開心合影

111 學年度之比賽於 111 年 12 月 25 日完成決賽報名，共計有全國 159 隊參加，112 年 4 月於花蓮縣政府文化局演藝廳舉行決賽。

◆教育部藝術教育貢獻獎



「教育部藝術教育貢獻獎」設有「終身成就」、「績優團體」、「績優學校」、「教學傑出」、「活動奉獻」等 5 大獎項，目的在於獎勵對藝術教育扎根與推展有具體貢獻的團體與個人，嘉勉其長期投入藝術教育領域及追求藝術教育專業外，也奉獻於啟發學生及民眾對於美感的體會，透過生活的察覺、方法的實踐等，共同營造美善社會。

111年第9屆教育部藝術教育貢獻獎計有各界推薦之79件個人及團體進入決選，經37場次之訪視作業後，遴選出39個優秀團體及個人。本屆「終身成就獎」頒予王童導演、陳政宏老師及黃才郎館長，以表揚他們奉獻藝術教育數十載，培養學子無數，影響深遠，貢獻良多。

此外，本屆每一獲獎者皆從不同的面向去推動藝術教育，影響力擴及全臺與偏鄉，例如獲得個人「教學傑出」獎的陳育淳老師創新課程、活化教學設計，積極進行藝術教育教學研究；劉持均老師結合特殊教育與音樂專長，長期投入藝術融入課程教學，由於深刻體認到藝術教育對身障生的重要，將復健融入戲劇課程，發展以特教生為主體的皮影戲團、民俗舞團，讓特教班的學生獲得更豐富的藝術涵養、更好的表達能力和自信心，藝術深耕頗富成效。

本屆頒獎典禮於 12 月 28 日下午於本館南海劇場舉行，除向獲獎者表達祝賀與感謝之意外，並透過公開表揚，為這群在全國各個角落默默耕耘、勞苦功高的藝術教育工作者鼓掌、喝采！



終身成就獎得主與頒獎人教育部
蔡次長清華及評審陳郁秀委員合影



績優學校獎得主與頒獎人教育部
蔡次長清華合影

臺灣地方特色歌謠創作比賽

「第 2 屆臺灣地方特色歌謠創作比賽」，旨在鼓勵地方特色歌謠傳唱風氣，培養在地音樂藝術人才，擷取各縣市人、文、地、景、產等文化元素內涵，創作地方特色歌謠，以傳承、發揚、創新，深化本土文化認同。臺灣有多樣的地理風貌與多元的人文內涵，造就出每一地方特有的生活與文化，而在地歌謠植基於土地、發展於生活中，於傳唱時自然而

然能使人抒發對土地的情感與對在地文化的認同。此次獲社會組特優的客家語歌謠「山城臺八線」，以民謠曲調由旅人的角度描述從山腳客家庄到臺八線山區部落的景色、人文信仰等。獲教師組特優的閩南語歌謠「無水寮」講述的也是土地與人的故事，作者陳珍儀將無水寮與九曲堂百年前械鬥、恩怨情仇的文史故事譜成詞曲，以獨特的方式述說家鄉百年來的人文、地理變遷，別具特色；獲社會組優等的「貓頭鳥看顧的水源頭」，以溯源方式描寫一隻彈塗魚從大海游回山上的故事，於制高點可看見來時的大海，用以鼓勵遊子不要忘本、忘記自己的家鄉，內容豐富且寓有深意。

頒獎典禮於 5 月 26 日日於本館第一展覽廳舉行頒獎典禮，希望藉由創作並傳唱地方歌謠，以傳承、發揚、創新、深化在地文化認同。

視覺藝術教育活動



本館視覺藝術教育活動分別於第1、2、3展覽廳、美學空間及館外巡迴辦理，並分主辦、合辦、協辦、申請等方式，提供民眾優質的藝術作品及觀賞環境。展出作品來源為本館邀請、或由藝文團體、個人申請，經審核通過者。

111年度共計辦理主辦展4檔、常設展3區、協辦展2檔、申請檔40檔，共49檔，吸引約333,897人次觀賞；另有館外巡迴展7檔。

◆主辦展—視覺藝術類競賽加值推廣巡迴展

文藝創作雙獎聯展—全國學生圖畫書創作獎及教育部文藝創作獎得獎作品展巡迴展

為鼓勵師生從事文藝創作，加強推廣文藝教育，本館每年均舉辦全國學生圖畫書創作獎及教育部文藝創作獎徵獎活動，此兩大獎項之得獎作品，為師生藝術創作園地增添了瑰麗的花朵，本館為將些優秀作品分享給更多民眾欣賞，並藉此鼓勵師生從事文藝創作，特別策劃雙獎得獎作品聯展巡迴展，以提供優良作品發表機會，並讓展出內容更加豐富多元，增添其可看性。

本次圖畫書暨文藝創作雙獎聯展作品中，在『全國學生圖畫創作展』部分參選件數有901件，得獎作品共107件(含特優、優選、甲等及入選)並分組於國小、國中、高中及大專學生等5組，其創作靈感發想自生活經驗的細微觀察，圖文並茂精彩動人。至於『教育部文藝創作獎』則來自全臺師生511件作品參賽，計有53件作品獲獎，顯示出國內的文藝創作風氣在校園深耕的力量與提升，開創更多創新的文學作品。

●展出時間與地點：

- A、本館：自 111 年9 月 18 日至 10 月 16 日止，於第3展覽廳展出，參觀人數 2,674 人次。
- B、宜蘭：自 111 年11月 16 日至 12 月4 日止，於宜蘭縣政府文化局第1展覽室展出，

參觀人數 3,124人次。

C、臺南：自111年12月7日至12月25日止，於國立臺南生活美學館第1展覽室展出，參觀人數 6,735 人次。

②參觀人數：總計 12,533 人次。



上圖為本館館長李泊言先生與得獎者合影，下圖為展覽現場情形



110 學年度全國學生美術比賽特優作品展

全國學生美術比賽迄至 111 年已邁入第 70 屆，競賽類別包括國小組-繪畫、書法、平面設計、漫畫、水墨畫、版畫；國中組、高中(職)組及大專組-西畫、書法、平面設計、漫畫、水墨畫、版畫，共 7 大類 55 組，是國內、甚至是全世界最具規模的學生藝術競賽。

為促進各地學子彼此互相欣賞與觀摩、鼓勵學生從生活中找尋樂趣、激發創意靈感，進而喜愛藝術，精進技能的教育效益，同時提供全國民眾欣賞優秀作品機會，本館特別辦理「110 學年度全國學生美術品賽特優作品巡迴展」，展出作品 105 件(含書法現場書寫 4 件)，於本館展首展後，於 111 年 3 月-5 月接續於臺東-臺東縣政府文化處藝文中心 1 樓展覽室及藝廊、臺中-國立公共資訊圖書館總館、高雄-高雄市文化中心至真堂一、二館、基隆-國立海洋科技博物館主題館 3 樓及金門-金門縣文化局第 1 展覽室等地巡迴展出，讓國人看到臺灣藝術發展的蓬勃生氣，以擴大藝術教育扎根與觀摩交流效益。

- ❶ 展出時間及地點：自 110 年 12 月 21 日至 111 月 2 月 16 日於本館第 1、2 展覽室展出。
- ❷ 參觀人次：8,967 人次。

第 70 屆全國學生美展巡迴展



110 學年度
全國學生
美術比賽

National Student
Art Competition

特優作品
巡迴展

【中國資訊中心 COVID-19 防疫資訊及中央流行疫情指揮中心公告 - 最新動態請留意】

本館 110.12.21-111.2.16 地點：國立臺灣藝術教育館 第一、二展覽室	東部 111.2.19-3.5 地點：臺東縣政府文化處藝文中心 1 樓展覽室及藝廊
中部 111.3.11-3.20 地點：國立公共資訊圖書館 總館	南部 111.3.25-4.5 地點：臺南市文化中心 至真堂一、二館
北部 111.4.9-4.24 地點：國立海洋科技博物館 主題館 3 樓	離島 111.4.30-5.15 地點：金門縣文化局 第 1 展覽室

111.1.8 (六)
14:00 - 16:30
頒獎典禮
地點：國立臺灣藝術教育館 禮堂

指導單位：文化部
主辦單位：國立臺灣藝術教育館
協辦單位：各縣市教育行政機關(處)

全國學生美術比賽是學生們藝術創作發表的重要賽事，每年參賽作品接近 9 千件，但獲特優者僅約 101 件，競爭可謂十分激烈。

本展展出 110 學年度全國學生美術比賽特優作品 105 件(含書法現場書寫 4 件)，創作主題多取材於日常生活，造形色彩生動寫實，構圖布局及繪畫技巧均佳，獲得評審委員的一致好評。

本展於臺北本館展出後，接續於臺東縣政府文化處藝文中心展覽室及藝廊、國立公共資訊圖書館總館、高雄市立文化中心至真館、國立海洋科技博物館主題館及金門縣文化局展覽廳巡迴展出，以供各地區老師、學生就近觀摩及欣賞。

❶ 展出時間與地點：

➤ 110 年 12 月 21 日至 111 年 2 月 16 日於本館第 1、2 展覽廳展出，並結合導覽、工作坊等教學活動，以深化比賽教育效益，總參觀人次約 8,967 人。

➤ 111 年 2 月 19 日至 3 月 5 日於臺東縣政府文化處藝文中心 1 樓展覽室及藝廊展出，並辦理導覽活動，總參觀人次約 378 人。

➤ 111 年 3 月 11 日至 3 月 20 日於國立公共資訊圖書館總館展出，結合書展、互動創作及留言活動、書香遠傳刊物等文宣品，提升參觀效能，總計約 20,000 人次參觀。

➤ 111 年 3 月 25 日至 4 月 5 日於高雄市立文化中心至真一、二館展出，期間安排美術比賽評審陳文龍、李億勳老師導覽，並製作學習單、文宣品等，增進展覽之互動性，總參觀人次約 5,346 人。

➤ 111 年 4 月 9 日至 4 月 24 日於國立海洋科技博物館主題館 3 樓展出，結合安樂高中美術班聯展及海科館活動，參觀人次約 1,600 人。

➤ 111 年 4 月 30 日至 5 月 15 日於金門縣文化局第 1、2、3 展覽廳展出，展覽期間因應疫情影響採線上教學方式辦理藝術手作活動，總參觀人次約 457 人。

❷ 參觀人次：111 年總計 36,748 人次。

全國學生美術比賽優勝作品複製畫巡迴展

為推廣藝術教育活動，本館邀請偏鄉及離島相關縣市合作，辦理複製畫巡迴展，使藝術教育資源共享，拉近城鄉藝術學習差距。

❶ 展出時間與地點：

➤ 彰化縣複製畫巡迴展於 111 年 4 月 15 日至 111 年 5 月 6 日於彰化縣湖東國民小學辦理，結合美術比賽複製畫展覽、廣達游於藝成果展及湖東國小美術班作品成果聯合展出，總參觀人次約 400 人。

➤ 澎湖縣複製畫巡迴展，於 111 年 5 月 9 日至 111 年 6 月 22 日在澎湖縣石泉國民小學辦理，展覽期間辦理相關導覽、教學鑑賞活動，總參觀人次約 450 人。

❷ 參觀人次：總計 850 人次。



金門縣文化局第 1、2、3 展覽廳展出開幕



高雄市立文化中心至真一、二館展出學生參觀

◆主辦展-年度主題展「夢境漫遊：繪本藝術展」

推動兒童視覺藝術教育：孩子的眼睛，是感知世界的入口，而繪本，就像是一把把開啟世界的鑰匙，透過創作者的圖像鋪排，文字述說，把原本平凡的生活點滴，轉化成一本本豐富多彩的圖文故事。又，21 世紀的藝術教育深具多元視野與內涵，美術館、博物館本身豐富的資源，是培養兒童探索生活美感及藝術學習的優質場域。因此，111 年特別策劃以 6 至 12 歲兒童為對象，並以「兒童繪本」為策展主軸的年度主題展「夢境漫遊：繪本藝術展」，透過繪本融入美學教育設計展示及參與、互動與體驗等多元活動，引導兒童學習藝術，進而實踐藝術的教育。

讓歷史建築成為魔幻故事屋：本館每年策辦不同主題特展，不論策辦任何主題，都與本館其獨特的東方宮殿式建築密不可分。主題展「夢境漫遊：繪本藝術展」，邀請來自臺灣、日本、法國與美國等繪本創作者和精采的圖像作品共同參與，透過國外經典與臺灣原創繪本，打造11個繪本故事屋，藉由故事場景的立體化，猶如愛麗絲夢遊仙境的愛麗絲，跟著三月兔跳進未知的領域，穿梭一本本精彩的繪本場景，別出心裁的展場設計，讓古建築充滿夢境色彩、魔幻又有趣的繪本空間，所展現出夢幻般的效果，竟然與獨特的歷史建築毫無違和。



呈現繪本美學新風貌：「繪本」在圖、文搭配下，將多元藝術整合起來，並透過設計方法，具體呈現了一則故事或一種概念。因此「繪本」不僅是美學教育的優選素材，更是增進親子情誼的最佳橋樑。最重要的是，繪本是兒童視覺藝術的啟蒙，也是身心發展不可或缺的閱讀媒介。本展以夢為起始、神祕洞穴為入口，依作品內涵分成「晚安屋」、「夢境房」二大展區，二區都有提供小朋友

閱讀的空間。而展場設計以科技互動策展方式打開孩子們感官想像，藉由影像、光影、聲音與視覺，讓每一本繪本的故事場景，充滿夢境色彩，感受比讀繪本更增添樂趣，同時出版導覽教育手冊，提供學校師生觸及繪本視覺藝術範疇之「戶外教學」資源，並轉換成電子書，創造更多的閱讀時間與空間，達成「知識無國界、閱讀無界限」，相對提升閱讀價值。

❶ 展出時間與地點：111 年 6 月 28 日至 9 月 25 日於第 1、2 展覽廳展出。

❷ 參觀人次：36,573 人次。

③ 創意教學：以「繪本」發想，搭配 10 本繪本規劃 19 場多元又好玩的工作坊，課程內容：泥塑鏤空杯墊製作、彩虹絞染體驗、星空瓶等課程，共辦理 19 場，計有 405 人參與。分享會：為提供師生參與兒童繪本藝術交流，安排 3 場分享會，透過策展人分享，窺探繪本藝術所帶來的影響，以及探討剖析其教育意涵，分享專題內容有「經典繪本」、「無字圖畫書」、「臺灣自製繪本」，共辦理 3 場，計有 74 人參與。兒童美術活動：結合專業團體或學校辦理兒童美學的學習體驗，參與對象為兒童相關公益團體、組織、協會，以及身心障礙與弱勢團體，共辦理 5 場，參與對象為福安育兒童服務中心（育幼院）、新北市深愛家關懷協會、社團法人臺北市放心窩社會互助協會、義光育幼院，計有 55 人參與。



◆主辦展-一般展覽

本館典藏之世界兒童畫展作品由中華民國兒童美術教育學會捐贈，包括臺灣國內特優及國外榮獲金、銀、銅牌獎的優秀作品共 3,821 件，畫作內容相當豐富多元，包含當地文化、風俗民情、自然風光美景等，孩童們透過豐富的色彩、率性的線條筆觸，描繪出所見所聞，顯現純真的童趣及記錄記憶中最美的風景。

本館期望透過展示推廣，讓觀眾就近欣賞來自世界各地最純真的創作，以促進國人了解國內兒童與世界其他國家兒童的繪畫表現特色與風格，並透過展覽觀摩學習，提升國內兒童藝術教育的視界與品質。

讓我們童在藝起：世界兒童畫展

本展展出歷年世界各國榮獲金牌獎的世界兒童畫作品 71 件。

- ❶ 展出時間與地點：111 年 5 月 25 日至 5 月 29 日，於美學空間及第 3 展覽廳展出。
- ❷ 參觀人數：791 人次。



◆常設展

讓我們童在藝起：世界兒童畫展（臺灣區）

本展於 111 年 1 月 1 日至 12 月 31 日在南海藝壇東側展出世界兒童畫展臺灣區作品 12 件，計有 37,537 人次參觀。

藝教·維度—國立臺灣藝術教育館古往今來

本區設於南海藝壇西側，民眾可透過「建築記事」、「精彩創藝」與「歷史軌跡」3 個面向認識本館的古往今來、展演故事與輝煌時刻，111 年 1 月 1 日至 12 月 31 日計有 43,950 參觀人次。

藏·藝術：數位典藏藝術基地

本區設於南海藝壇東側，111 年規劃建置親師生互動、共賞之常設體驗展，精選本館「館藏經典」作品 160 幅與「世界兒童畫」獲獎作品 90 幅藝術作品，轉製數位化，投影在全長 8 公尺互動牆，提供多人同時瀏覽。細緻且巨大的作品，彷彿沉浸在典藏藝術流光中。111 年 10 月 20 日至 12 月 31 日計有 7,320 參觀人次。



◆協辦展

111 年度高級中等學校「飛越海洋、創意臺灣」海洋美學夏令營作品巡迴展

本展由教育部主辦，國立臺東女中承辦。參與對象為全國公私立高中美術班學生，透過東海岸夏令營體驗與藝術實作課程，跨校培育美術菁英學生，以在地文化課程體驗，導引熱愛海洋情操與增進探索海洋知識的興趣，進而培養學生體驗人文、鄉土情感，藉以提升藝術創作品質。

本次展出以「海洋體驗」與「美學創作」形式進行，透過環境實查與實作，表現、鑑賞與實踐等方式達成美學創作學習目標。

❶展出時間與地點：111年9月28日至10月12日於美學空間展出。

❷參觀人次：1,003人次。



第 53 屆世界兒童畫展

「中華民國世界兒童畫展」，是歷史最悠久的兒童繪畫競賽；自 1966 年辦理迄今，受到世界各國的熱烈支持和參與。

世界兒童畫展長久以來扮演著國際間文化藝術交流、促進文化理解的重要角色，為藝術教育核心主軸之一，本展展出來自世界 40 國及本國兒童繪畫作品，呈現世界各國不同的歷史文化與背景，不僅可以看到兒童純真心靈所傳遞的美感訊息，亦帶給觀眾無限想像空間。

❶展出時間與地點：111年7月23日至8月7日，國內組獲獎作品於第3展覽廳展出；國際組獲獎作品於美學空間展出。

❷參觀人次：5,628人次。



第 53 屆世界兒童畫展獲獎作品於第 3 展覽廳展出

◆申請展

繪本海：陳璐茜繪本創作師資培訓班第 29 期
創作聯展



展期 :110-12-23~111-1-8
地點：第 3 展覽廳
主辦單位：繪本海

墨旅：臺灣藝術大學書畫藝術學系在職碩士班畢
業選件展



展期 :111-1-11~111-1-23
地點：美學空間
主辦單位：臺灣藝術大學書畫藝術學系

Love to Draw 超越自己·幸福繪愛：學習
障礙者聯合畫展



展期 :110-12-15~111-1-4
地點：美學空間
主辦單位：社團法人中華民國學習障礙協會

人間有愛·四季如春



展期 :111-1-27~111-2-13
地點：美學空間
主辦單位：陳持平

「蘇玄德：3D 立體螢光夢幻彩墨繪畫」全球首創個展



展期：111-2-11~111-2-28
 地點：第3展覽廳
 主辦單位：蘇玄德

古往今來·過眼煙雲—初見



展期：111-2-16~111-2-28
 地點：第1、2展覽廳
 主辦單位：社團法人中華藝術文化新創協會

疫生 藝生藝事



展期：111-2-16~111-2-28
 地點：美學空間
 主辦單位：六六藝集

筆墨薈萃



展期：111-3-3~111-3-13
 地點：第1、2、3展覽廳、美學空間
 主辦單位：臺灣藝術學會、臺灣水墨畫會

60 艷 瞬間定格



展期：111-3-16~111-3-22
地點：美學空間
主辦單位：王艷屏

晚餐吃什麼？國立屏東大學視覺藝術學系 111 級畢業展



展期：111-3-29~111-4-5
地點：第 1、2 展覽廳
主辦單位：國立屏東大學視覺藝術學系

同窗藝夢：國立基隆高中第 22 屆美術班畢業展



展期：111-3-22~111--26
地點：第 1、2 展覽廳
主辦單位：國立基隆高級中學

凝視：攝影展·世新大學圖文傳播暨數位出版系年度攝影展



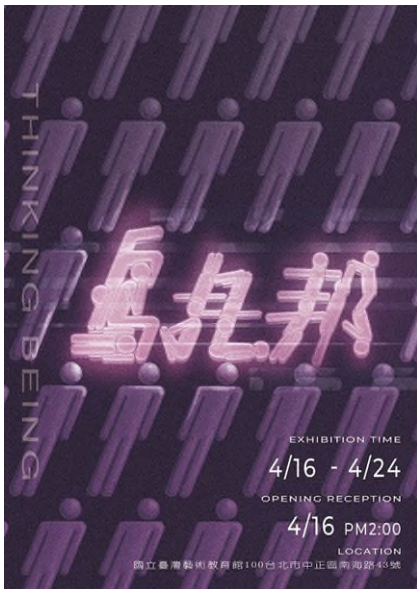
展期：111-4-8~111-4-13
地點：第 1、2 展覽廳
主辦單位：世新大學圖文傳播暨數位出版系

中國文化大學美術學系第六十週年系展



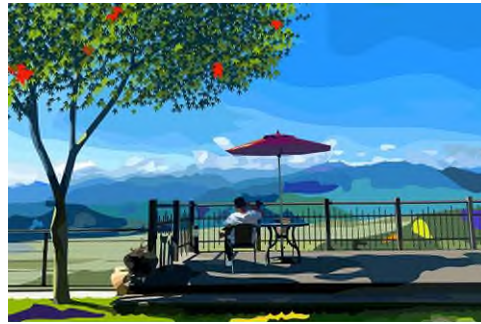
展期：111-4-8~111-4-20
地點：第3展覽廳、美學空間
主辦單位：中國文化大學美術學系

烏托邦：抱歉了我只想在這裡躺平，中正高中美術班畢業展



展期：111-4-16~111-4-25
地點：第1、2展覽廳
主辦單位：臺北市中正高中

非物質的溫度：朝陽科技大學視覺傳達設計系展覽



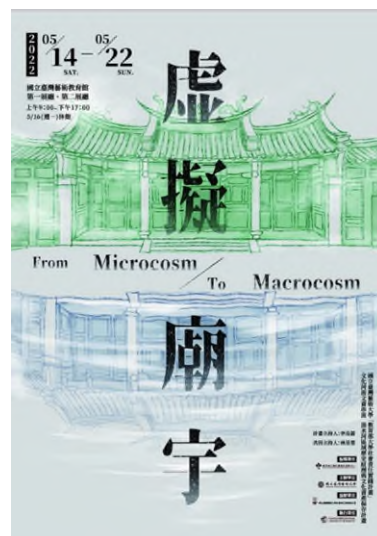
展期：111-4-23~111-5-8
地點：第3展覽廳
主辦單位：朝陽科技大學視覺傳達設計系

彩韻：邱謙評師生繪畫聯展



展期：111-4-23~111-5-7
地點：美學空間
主辦單位：邱謙評

虛擬廟宇：國立臺灣藝術大學「文化河流文資串流」成果展



展期：111-5-12~111-5-22
地點：第1、2展覽廳
主辦單位：國立臺灣藝術大學

週五公休：人道動物實驗，國立嘉義大學視覺藝術學系畢業展



展期：111-4-28~111-5-7
地點：第 1、2 展覽廳
主辦單位：國立嘉義大學視覺藝術學系

同框·童框：十年善牧飛炫屋 回顧孩子們走跳的家



展期：111-5-11~111-5-22
地點：美學空間
主辦單位：財團法人臺灣基督教門諾會附設花蓮縣私立善牧中心

真珠初綻：楊麗真、張玉珠彩墨雙個展



展期：111-5-12~111-5-22
地點：第 3 展覽廳
主辦單位：楊麗真、張玉珠

第七屆海峽兩岸粉彩作品邀請展



展期：111-5-28~111-6-6
地點：第 1、2 展覽廳
主辦單位：臺灣粉彩藝術推廣協會

春之頌



展期：111-6-2~111-6-19
地點：第 3 展覽廳
主辦單位：練福星

臺北歐洲學校英國小學部六年級畢業展



展期：111-6-2~111-6-15
地點：美學空間
主辦單位：臺北歐洲學校

境象再現：2022 全國學生攝影比賽



展期：111-6-11~111-6-19
地點：第 1、2 展覽廳
主辦單位：中華攝影教育學會

鳥語。花香：黃純惠粉彩畫個展



展期：111-6-18~111-7-3
地點：美學空間
主辦單位：黃純惠

林永利「藝情存檔」、湯運添「表裡容顏」雙個展



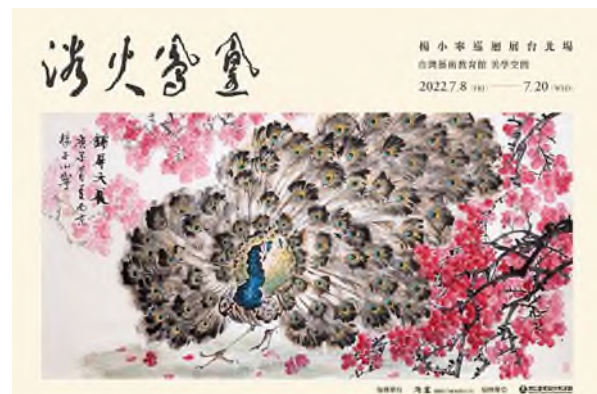
展期:111-6-22~111-7-6
地點：第 1、2 展覽廳
主辦單位：林永利、湯運添

好了就好了 - 柯良志創作個展



展期：111-7-9~111-7-20
地點：第 3 展覽廳
主辦單位：柯良志

浴火鳳凰-楊小寧巡迴展 臺北場



展期：111-7-8~111-7-20
地點：美學空間
主辦單位：忻宸國際行銷有限公司

一鑫一藝 - 臺灣當代金工與首飾藝術聯展



展期：111-8-11~111-8-17
地點：美學空間
主辦單位：輔仁大學應用美術系

2022 飛彩畫會創作展



展期：111-8-11~111-8-17
地點：美學空間
主辦單位：飛彩畫會

第 8 屆北臺八縣市藝術家聯展 - 繼往開來



展期：111-9-7~111-9-25
地點：美學空間
主辦單位：基隆市文化局

油畫狂想曲：陳彥欽及廖乙璇油畫創作展



展期：111-10-15~111-10-30
地點：美學空間
主辦單位：陳彥欽、廖乙璇

2022《社區關懷揪甘心·幸福據點好所在》
繪畫得獎作品全國巡迴展



展期：111-10-19~111-10-30
地點：第3展覽廳
主辦單位：中華民國紅十字會臺灣省分會

藝韻萬千



展期：111-11-16~111-11-23
地點：第1、2展覽廳
主辦單位：中華畫筌美術協會

2022年中國美術協會會員聯展



展期：111-11-2~111-11-13
地點：第1、2、3展覽廳、美學空間
主辦單位：中國美術協會

解構·山水·拼圖



展期：111-11-16~111-11-30
地點：美學空間
主辦單位：王士樵

斲匠正音—梓作坊師生斲琴



展期：111-11-16~111-11-29
 地點：第3展覽廳
 主辦單位：梓作坊古琴藝術工坊

臺灣銀行藝術祭-青年繪畫季特展



展期：111-12-2~112-1-4
 地點：第3展覽廳
 主辦單位：臺灣銀行

第十三屆海峽兩岸少兒美術大展—藝“述”家



展期：111-11-26~111-12-4
 地點：第1、2展覽廳
 主辦單位：海峽經濟科技合作中心、臺灣中華文創發展協會、海峽兩岸傳媒人才交流中心、雲揚天際文化藝術機構

影藝花甲-自由影展第61屆攝影聯展



展期：111-12-3~111-12-14
 地點：美學空間
 主辦單位：自由影展

現代國畫畫派 2022 現代國畫創作展



展期：111-12-7~111-12-13

地點：第 1、2 展覽廳

主辦單位：中華現代國畫研究學會

幸福之旅 超越自己幸福繪愛~Love to Draw~學習障礙者聯合畫展



展期：111-12-17~112-1-2

地點：美學空間

主辦單位：社團法人中華民國學習障礙協會

表演藝術教育活動

本館推動表演藝術教育，旨在培育藝術創意人才、增加藝文欣賞人口，以提升國家的軟實力。辦理方式分為主辦、合辦、協辦及申請，活動場域則除南海劇場外，並巡迴全臺、離島演出，營造處處皆是舞臺的氛圍，使藝教資源為國人共享。惟 111 年度因新冠肺炎疫情影響，南海劇場許多演出活動因而取消或延期辦理。

◆表演藝術類競賽加值推廣

111 年好優 show 學生藝團活動計畫

結合全國學生表演藝術類比賽優等以上學生團隊，組成「好優 Show 學生藝團」，由本館統籌規劃，透過甄選全國表演藝術類競賽之優勝團隊辦理各場演出，作為本館賽後推廣之系列活動之一，鼓勵並持續提供全國表演藝術學校優等以上團隊至全臺各地展演機會，豐富學習歷程；帶領學生至國家級展演中心演出，集合全國北、中、南特優團隊共襄盛舉一同演出，達到互相交流之目的，促進全國藝文教育相互觀摩、友好之機會。

本計畫提供學生有更多演出體驗，促使學用接軌的落實，統整推廣表演藝術由頒獎禮堂走至全國各角落及向下扎根，兼顧輔助表演藝術類拔尖及學賽接軌之目的，亦提供國內外優質的音樂及表演藝術欣賞機會，同時提升國人音樂及表演藝術水準。



本年度之申請補助對象為曾獲 107 或 110 學年度「全國學生表演藝術類競賽」決賽團體組優等以上之學校團隊或獲頒 108、109 或 110 學年度「全國學生表演藝術類競賽」決賽參賽資格證明書之高級中等以下學校團隊。本案核定補助正取 33 案，備取 8 案，總計演出有 50 場次，展演及觀賞人數計 2 萬 4,348 人次。

本年度特別規劃辦理「全國學生音樂比賽特優團隊聯合音樂會」之演出，111年9月12日假衛武營國家藝術文化中心音樂廳演出，核定補助正取6校，活動演出團隊7校展演人數500人，透過展演進行交流觀摩，現場觀眾逾1,000人，合計1,500人以上參與，成效良好，迴響相當熱烈。

本計畫演出類別包含音樂、舞蹈、戲劇、戲曲、民俗技藝、歌舞劇等，以演出、互動式教學進行，場場充滿歡笑與感動，觀眾反應熱烈，佳評如潮。



羅東鎮公正國民小學學生演出情形



高雄市龍華國中學生演出情形



臺北市文山區興隆國民小學學生演出情形



國立臺灣大學學生里民活動中心演出情形

劇場音樂節 - 全國學生音樂比賽特優獨奏線上音樂會



學生錄影演出情形

因應疫情衝擊，為持續與大眾分享學子們的優秀成果，本館匯集全臺各地優秀學子的個別表現，以線上影音紀錄方式，於本館南海劇場演出錄製，並搭配相關訪談，剪輯成「全國學生音樂比賽特優獨奏線上音樂會」。

本音樂會邀請110學年度全國學生音樂比賽各類獨奏項目（鋼琴、小提琴、中提琴、大提琴、低音提琴、中胡、高胡、二胡、笙、簫、笛、嗩吶、聲樂獨唱男中低音）特優第一名影像紀錄（計13位），另包含小提琴、大提琴、鋼琴等各特優第一名所組成「鋼琴三重奏」及3分鐘訪談精華版、5分鐘演出精華版各一段，全部16段內容段後續可提供線上播映，除讓一般民眾觀賞外，提供學校師生觀摩學習。

「世界夢想表演廳」廣播專訪

與國立教育廣播電臺合作辦理音樂比賽優秀學生專訪推廣活動，並於該臺「世界夢想表演廳」播出，分享得獎者自我練習與學校社團團練的寶貴經驗，以及音樂演奏之美感體驗，提供民眾、學校師生豐富的藝術美學饗宴。專訪時間及團隊如下：

專訪時間	受訪學生/團隊
6/9	單簧管特優劉紳潔
8/4、8/5	莒光國小打擊樂團
11/18、11/24	金華國中弦樂團
12/22	建國中學合唱團



端端主持人專訪獲得大專組單簧管特優學生劉紳潔及指導老師陳威稜教授
照片來源：端端主持人臉書

「優藝劇現 6 校線上小劇場-藝遊南海，6 校聯演」

為因應表演藝術類競賽團體賽因新冠肺炎疫情停賽，本館鼓勵學生培養藝術興趣，於111年7月26日至28日邀請臺北市華岡藝校、臺中市葫蘆墩國小、花蓮縣水璉國小、新北市樹人家商、桃園市長庚國小、新北市江翠國中等6校在本館南海劇場錄影演出，約計有137人參與，並於111年9月20日至10月5日期間在本館官方線上Youtube平臺辦理觀賞票選活動，影片瀏覽人次為20,063人次，3,597人按讚，反應頗為熱烈。

日期	演出單位	活動名稱
7/26	臺北市私立華岡藝術學校	舞臺劇《Baby Shock》
	臺中市葫蘆墩國民小學	舞臺劇《Time's Up》

7/27	花蓮縣水璉國民小學	現代光影偶《艷火春泥》
	新北市私立樹人高級家事商業職業學校	現代偶戲類 綜合偶《OH MY GOD! 我的衣櫃有怪獸》
7/28	桃園市長庚國民小學	現代偶戲類 綜合偶《超級智慧王-人生不卡關》
	新北市立江翠國民中學	舞臺劇《完全特優手冊》



花蓮縣水璉國小演出現代光影偶-艷火春泥



新北市立江翠國民中學演出舞臺劇-完全特優手冊

「現在開始 說我們的話」響應世界母語日推廣音樂會

本館主辦臺灣地方特色歌謠創作比賽，以達傳承、發揚、創新，深化本土文化認同之目標，雖歷經兩年的疫情衝擊，終能在疫情趨緩的後疫情時代背景下，齊聚臺灣各地特色歌謠，一同響應世界母語日及推廣教育部辦理之臺灣地方特色歌謠創作比賽。

響應世界母語日推廣音樂會，邀請臺灣地方特色歌謠創作比賽各區推廣音樂會之優異團隊，以本土語言的特色歌謠，同心合唱的方式，共同傳達臺灣本土語言的美，展現多元的音樂饗宴，伴隨著悠久的歷史回憶與古典風華，與臺灣本土語言一同唱出優美的曲調，讓民眾有更多機會賞析臺灣本土語言的美，進而創造語言傳播影響力。



iduidu 排灣族文化藝術團原住民語歌唱演出



臺北市采苑混聲合唱團客語歌唱演出

◆申請表演藝術活動

本館每年定期於3月份接受次年1月份至6月份之活動申請；9月份接受次年7月份至12月份之活動申請；收件時間為期一個月，並於每年5月及11月函送審查結果予各申請團隊及個人，審查通過者始得於本館場地演出。

111年計有大學、高中職學校及表演藝術團體等申請於南海劇場演出戲劇（兒童劇、舞臺劇）、戲曲、音樂、舞蹈及研習等活動，惟受疫情影響，仍有部分取消情形，爰111年演出活動合計1129場，觀眾20,548人次。

研習成果展

日期	類別	主辦單位	活動名稱
01/23	舞蹈	欣學堂	師生舞蹈匯演《爭妍》
01/28.29.30	戲劇	東南科技大學	東南科技大學《我還不知道我在哪裡》
03/12.13	戲劇	崇右影藝科技大學表演藝術系	崇右影藝科技大學表演藝術系畢業製作《合五》
03/19.20			崇右影藝科技大學表演藝術系畢業製作《顛倒公寓》
04/29.30 05/01	戲劇	黎明技術學院戲劇系	107級班畢業公演《只有我缺席的記憶》
05/13.14	戲劇	臺灣大學戲劇學系	臺灣大學戲劇學系2022學期製作《一千零一夜》
05/20	戲劇	臺北華岡藝術學校	華岡藝校第45屆戲劇科公演《疫情下的狹路相逢》
05/21	戲曲	臺灣大學京劇研究社	臺灣大學京劇研究社公演《那些多事的丫鬢》
07/13	音樂	松山工農弦樂團	松農弦樂團15屆成果發表會
07/16	音樂	海山高中吉他社	海山高中吉他社成果發表《十六塊的海吉棒棒冰》
07/21	音樂	松山工農打擊樂團	松山工農打擊樂團第5及第7屆校友團音樂會
08/27	音樂	大安高工管樂團	大安高工校友管樂團第4屆音樂會
12/09.10.11	戲劇	臺灣大學戲劇系	臺灣大學戲劇系第21屆畢業製作《無辜》

演出活動

情夢繾綣：崑劇精選折子公演



時間：111-1-2
地點：南海劇場
類別：舞蹈
主辦單位：臺北崑劇團

迴響天橋：大漢玉集「說唱35年」歲末公演



時間：111-1-16
地點：南海劇場
類別：戲劇、戲曲
主辦單位：大漢玉集劇藝團

我還不知道我在哪裡



時間：111-1-28~111-1-30
地點：南海劇場
類別：戲劇
主辦單位：東南科技大學

黃豪平脫口秀：Ha Ha Land



時間：111-2-9~111-2-10
地點：南海劇場
類別：其他
主辦單位：卡米地劇團

秋月明：李冠儒獨奏音樂會



時間：111-2-13
地點：南海劇場
類別：音樂
主辦單位：李冠儒

古典音樂的四異光芒



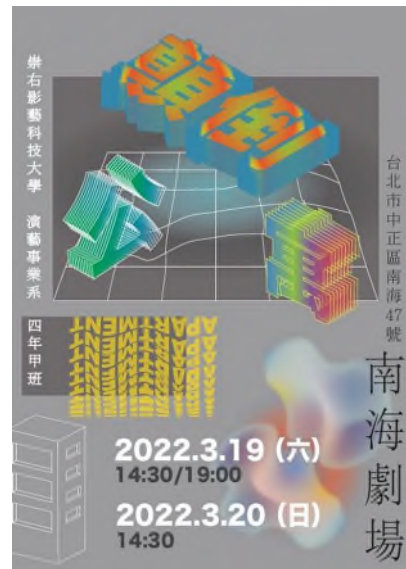
時間：111-2-19
地點：南海劇場
類別：音樂
主辦單位：一起來舉行音樂會吧

合五



時間：111-3-12~111-3-13
地點：南海劇場
類別：戲劇
主辦單位：崇右影藝科技大學表演藝術系

顛倒公寓



時間：111-3-19~111-3-20
地點：南海劇場
類別：戲劇
主辦單位：崇右影藝科技大學表演藝術系

《夢中的撒因兒》音樂劇



時間：111-3-26~111-3-27
地點：南海劇場
類別：戲劇
主辦單位：新世紀文化藝術團

城南有意思-《宇宙馬戲團-幸福魔法書》



時間：111-4-2~111-4-3
地點：南海劇場
類別：戲劇
主辦單位：中華文化總會、好玩的劇團

馬斯卡尼《鄉村騎士》
董尼才第《拉梅默的露琪亞》



時間：111-4-20~111-4-22
地點：南海劇場
類別：音樂
主辦單位：臺北愛樂歌劇坊

康乃馨首部曲《婚姻場景》



時間：111-4-8~111-4-10
地點：南海劇場
類別：戲劇、舞蹈
主辦單位：二律悖反協作體

只有我缺席的記憶



時間：111-4-29~111-5-1
地點：南海劇場
類別：戲劇
主辦單位：黎明技術學院戲劇系

BUFFO 丑角II 歌劇甘草人物第貳夜



時間：111-5-8
地點：南海劇場
類別：戲劇
主辦單位：愛麗絲藝術工作坊

疫情下的狹路相逢



時間：111-5-20
地點：南海劇場
類別：戲劇
主辦單位：臺北市華岡藝術學校戲劇科

臺灣大學京劇研究社公演「那些多事的丫鬟」



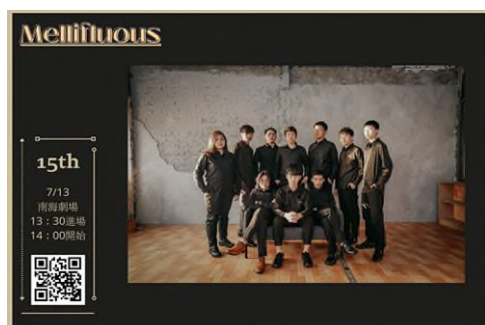
時間：111-5-21
地點：南海劇場
類別：戲曲
主辦單位：國立臺灣大學京劇研究社

臺灣大學戲劇系學期製作《一千零一夜》



時間：111-5-13~111-5-15
地點：南海劇場
類別：戲劇
主辦單位：國立臺灣大學戲劇學系

松農弦樂團 15 屆成果發表會



時間：111-5-20
地點：南海劇場
類別：音樂
主辦單位：松山工農弦樂團

松山工農打擊樂第五、七屆校友團音樂會



時間：111-7-21
地點：南海劇場
類別：音樂
主辦單位：松山工農打擊樂團

緣聚-越劇折子風采



時間：111-6-18
地點：南海劇場
類別：戲曲
主辦單位：雲水戲劇工作坊

2022 臺北青管定期音樂會系列二《幻想勇者》



時間：111-7-15
地點：南海劇場
類別：戲曲
主辦單位：臺北青年管樂團

九歌兒童劇團《小安的奇幻壁紙之旅》



時間：111-7-23~111-7-24
地點：南海劇場
類別：戲劇
主辦單位：九歌兒童劇團

2022 SOUL LIVE VOL.1



時間：111-8-14
 地點：南海劇場
 類別：音樂
 主辦單位：和太鼓奏流 Taiwan

知音音樂會



時間：111-8-21
 地點：南海劇場
 類別：音樂
 主辦單位：知音創意工作室

2022 YBET 創團製作—芭蕾舞精粹



時間：111-8-24~111-8-26
 地點：南海劇場
 類別：舞蹈
 主辦單位：臺灣優勢力芭蕾舞團

大安高工校友管樂團第五屆音樂會：疫起重聲



時間：111-8-27
 地點：南海劇場
 類別：音樂
 主辦單位：大安高工校友管樂團

111 年祖父母節兒童劇「老鞋匠與小精靈」



時間：111-8-28
 地點：南海劇場
 類別：戲劇
 主辦單位：本館

夢幻之旅



時間：111-10-9
 地點：南海劇場
 類別：舞蹈
 主辦單位：糖果屋文理技藝短期補習班

2022 九歌兒童劇團《彩虹魚》



時間：111-10-22~111-10-23
 地點：南海劇場
 類別：戲劇
 主辦單位：九歌兒童劇團

2022 喜憨兒劇團·樂團公演-恐龍的尾巴



時間：111-10-27
 地點：南海劇場
 類別：戲劇
 主辦單位：喜憨兒社會福利基金會

沉睡吧,奧羅拉!



時間：111-10-29~111-10-30
 地點：南海劇場
 類別：舞蹈
 主辦單位：臺北樂舞交流平臺

2022 臺北青管室內樂音樂會《古典淬鍊》



時間：111-11-6
 地點：南海劇場
 類別：音樂
 主辦單位：臺北青管室內樂團

**C MUSICAL 製作原創中文音樂劇
《最美的一天》**



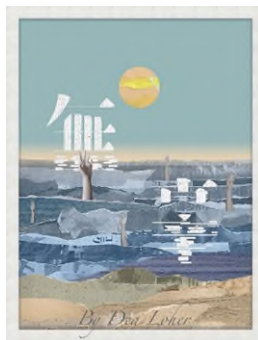
時間：111-11-11~111-11-13
地點：南海劇場
類別：戲劇
主辦單位：C MUSICAL 製作

「跨界·誓約」合唱音樂會—采苑 25 週年



時間：111-12-3
地點：南海劇場
類別：音樂
主辦單位：采苑混聲合唱團

**國立臺灣大學戲劇學系第 21 屆畢業製作
《無辜》**



時間：111-12-9~111-12-11
地點：南海劇場
類別：戲劇
主辦單位：國立臺灣大學戲劇學系

舞臺劇 ~ 《虎姑婆的傳說》



時間：111-12-17~111-12-18
地點：南海劇場
類別：戲劇
主辦單位：杯子劇團

2022 聖者之歌 (預約吉祥光)



時間：111-12-25
地點：南海劇場
類別：音樂
主辦單位：梵音合唱團

臺北國際京崑大匯演



時間：111-12-31
地點：南海劇場
類別：戲曲
主辦單位：振興京崑劇團

推廣教育活動

本館為推動藝術教育，每年均辦理多元研習活動，希望透過研習課程的學習，增進教師的教學方法及製作教材教案之能力，以及學生、社會大眾對於藝術的認知，並運用於生活當中，使生活內容更為豐富及具美感。

◆全國學生美展工作坊

配合第 70 屆全國學生美展展出，本館特別規劃 2 場工作坊，提供對藝術創作有興趣之學生或民眾參與，期藉由做中學、學中做的理念，擴大藝術競賽的教育效益：

古早味零食版畫

1 月 23 日由「mamaison 慢慢說」團隊帶領「古早味零食版畫」課程。帶領民眾回味兒時記憶中的古早味零食，體驗凸版版畫的刻版與套色的樂趣，計有 22 人參加。



古早味零食版畫課程上課情形

羊毛氈體驗課程-小胖虎頭部別針

1 月 29 日由愛麗絲工作坊團隊老師帶領「小胖虎頭部別針」羊毛氈體驗課程，虎年即將到來，設計一款可愛的小胖虎別針，有別以往對老虎威嚴的形象感，幻化成可愛肥嘟嘟的模樣，這次的小胖虎頭部別針課程能讓學員學習到雛形製作、鋪毛技巧及配件組合，包括多種製作羊毛氈創作所需技巧，計有 19 人參加。

◆樂活學習活動

為落實兒童、青少年藝術扎根工作，及加強民眾欣賞知能，提升全民藝術文化生活，本館推動各種不同類型之藝教推廣活動，讓孩童、學生及民眾透過動手做、說故事等活動體會藝術與文學的無限魅力與故事創作的趣味。

兒童、親子創意活動

一、「玩藝玩」親子 DIY 活動

從小巧可愛的創作開始，讓孩子發現自己的潛力，透過親手勞作，故事聆賞，讓孩子體會藝術與文學的無限魅力。111 年共辦理 7 場親子研習課程，採小班制教學，期望透過親子繪本共讀及手作 DIY 課程，增進親子感情。

日期	課程名稱	人數
6 月 25 日	襪娃 Fun 暑假	18
8 月 5 日	暑假童樂趣(4 場)	80



8月27日	祝福的花卉	11
9月24日	窯燒琉璃項鍊 DIY	21
10月22日	歡樂萬聖造型燈	17
11月5日	我的微型建築(5場)	100
11月26日	雪人娃娃	24
學員共271人		



二、「2022 城南有意思」DIY

配合中華文化總會「2021 城南有意思」聯合設攤活動案，於4月2日及4月3日辦理以親子學習為主之「藝童彩繪趣」DIY活動攤位，參與人數420人。



三、藝術嘉年華：Shining！閃亮藝彩，耀動65

慶祝本館65週年館慶，於3月26日在南海學園舉辦「藝術嘉年華：Shining！閃亮藝彩，耀動65」，活動內容包含藝術市集與展演活動，同時邀請友館（教育電臺、工藝中心）與學校（復興商工、南門國中、樹人家商）以及本館推廣藝術教育研習班共同參與，以推廣本館藝術教育成果，活動吸引1,950人次參觀體驗。



藝術教育推廣研習



月琴班上課情形

為增進國民藝術學習興趣，倡導終身學習，本館常設推廣藝術研習班，供社區民眾參與學習。

本研習班一年分二期辦理，每期16週，以年滿16歲以上之國內外人士為招生對象；課程涵蓋美術、音樂、藝術欣賞、美術與療育、手作等生活美學類別，希望藉由豐富的課程，吸引民眾參與學習。

本館研習班邀請知名藝術家擔任講師，學經歷俱豐，陣容堅強、課程多元，深受民眾喜愛，並吸引各年齡層族群報名參加。111年辦理88、89期研習班，共開課50班，學員983人，另為鼓勵學習，並辦理年滿65歲以上學員及身心障礙學員學費九折優待，以表本館對其終身學習不輟的敬意，計有學員388人獲此優惠，課程及講師如下：



水彩班於本館園區寫生

88期 (25班)					
班別	講師	班別	講師	班別	講師
彩墨山水	廖賜福	素描 B	戴士元	烏克麗麗	魏宗吉
城市速寫	顧兆仁	水彩	陳志成	藝術鑑賞	洪昌毅
山水花鳥初級	陳銘顯	水彩 B	林仁山	戲劇、電影及文學賞析	朱文慧
工筆人物	高鳳琴	油性粉彩	陳瑞西	臺灣建築賞析	鄭勝吉
水墨寫生	白宗仁	油畫·油性粉彩	廖繼英	美術與療育	郭育誠
水墨寫意人物	王愷	皮藝手創設計	何世棟	手作植栽綠設計	錢琺妮
創意水墨	莊壹竹	南胡(初級)	盛賜民	中華花藝	王淑娟
書法	陳一郎	月琴(初級)	黃美滿	手機趴趴走-拍照錄影剪輯	吳采玲
篆刻書法	陳宏勉				
89期 (25班)					
班別	講師	班別	講師	班別	講師
彩墨山水	廖賜福	篆刻書法	陳宏勉	烏克麗麗	魏宗吉
城市速寫	顧兆仁	素描 B	戴士元	藝術鑑賞	洪昌毅
山水花鳥初級	陳銘顯	水彩	陳志成	戲劇、電影及文學賞析	朱文慧
工筆人物	高鳳琴	水彩 B	林仁山	臺灣建築賞析	鄭勝吉
水墨寫生	白宗仁	油性粉彩	陳瑞西	美術與療育	郭育誠
水墨寫意人物	王愷	油畫·油性粉彩	廖繼英	手作植栽綠設計	錢琺妮
創意水墨	莊壹竹	南胡(初級)	盛賜民	中華花藝	王淑娟
書法	陳一郎	月琴(初級)	黃美滿	手機趴趴走	吳采玲
羊毛氈快樂學	萬書奴				

志工教育訓練

為深化志工對本館業務的認識及協助藝術教育活動的推廣，於111年6月至11月辦理8梯次教育訓練，計有197人次志工參與，主題展安排策展人講述，訓練內容包含作品賞析及展場管理基本維護(展區配置、器材操作)、自衛性消防、新增數位互動藝術場域的直勤、營造國家語言友善環境推動志工手語教育訓練等。

志工說故事活動



本館培訓志工辦理志工說故事活動，並固定於每週日在謎故事區辦理 1 場故事演說活動，期盼藉由淺顯易懂的說演繪本方式，讓孩子對故事與文學有更深刻的體驗，以增進孩子的閱讀興趣，提倡兒童閱讀風氣。111 年共辦理 45 場，參與之親子 470 人次。

場次	日期	時間	參與人數	場次	日期	時間	參與人數
1	1月2日	金鳥	3	24	7月31日	但願我是蝴蝶	16
2	1月9日	烏鴉寶寶	2	25	8月7日	七隻瞎老鼠	11
3	1月16日	狐狸爸爸笑了	7	26	8月14日	狐狸爸爸笑了	19
4	1月23日	美髮師咪歐	8	27	8月21日	誰偷了鳥蛋	17
5	1月30日	豆花母雞的一窩蛋	10	28	8月28日	深夜的打呼大賽	25
6	2月6日	烏龜娶親	4	29	9月4日	點	4
7	2月13日	我愛熱氣球	5	30	9月11日	時間滴答滴	19
8	2月20日	不大叔公	1	31	9月18日	小蟾蜍的搖籃歌	13
9	2月27日	我的牙齒·你的牙齒	9	32	9月25日	加法超人與算術星人	22
10	3月6日	深夜的放屁大賽	5	33	10月2日	當小偷的第一天	16
11	3月13日	快樂的貓頭鷹	11	34	10月9日	一隻大象《又'《又'《又'》	21
12	3月20日	最討厭的游泳課	14	35	10月16日	我能做什麼事	10
13	3月27日	呼喚我的貓(一隻想當老虎的貓)	3	36	10月23日	神奇雨傘店	2
14	4月3日	時間滴答滴	4	37	10月30日	被剪舌頭的小麻雀	2
15	4月4日	閃電魚尼克	27	38	11月6日	眼鏡妹	3
16	4月10日	蠟筆盒的故事	13	39	11月13日	掉下來 掉下來了	9
17	4月17日	外星語男孩	7	40	11月20日	小豬別哭了	9
18	4月24日	鱷魚怕怕牙醫怕怕	8	41	11月27日	好吵的蘿拉	14
19	5月1日	一隻大象《又'《又'《又'》	5	42	12月4日	都是你的錯	7

場次	日期	時間	參與人數	場次	日期	時間	參與人數
20	5月8日	母雞生了一頭牛!?	3	43	12月11日	好想好想跟你說	9
21	7月10日	一隻想當老虎的貓	13	44	12月18日	兄妹	14
22	7月17日	大家來養蝴蝶	9	45	12月25日	野狼癩肚子	12
23	7月24日	小金魚逃走了	25				

◆「藝起來尋美—教育部推動國民中小學辦理美感體驗教育計畫」

配合「藝起來尋美—教育部推動國民中小學辦理美感體驗教育計畫」，結合學校辦理相關研習及體驗活動：

千變萬化：國立臺灣藝術教育館電影戲劇化妝體驗研習

本活動目的是希望藉由劇場的相關基本知識，作為課程發展基礎，同時透過實際參訪導覽與欣賞活動，將教學延伸至藝文場館，讓學生親身感受並體驗。

本活動包含教師增能研習及師生體驗兩主軸，活動於 111 年辦理完成，共有 41 位大臺北地區在校老師及 35 位學生參加。



南海藝術探查隊研習及體驗活動

一、教師增能工作坊

受嚴重特殊傳染性肺炎影響展延至 111 年 8 月 23 日辦理完成。透過展覽心智圖之繪製及各種主題、場域、規模之展覽案例分享，提出不同角色對於展覽的視角。藉由扮演如策展人、參展畫家、場館維護人員、記者、不同年齡層民眾等，以其視角實際參觀展覽，觀察紀錄並分享。將課程收穫整理後，繪製個人之策展手冊，並完成迷你展覽，共計 39 人次之教師及民眾參與。



展覽 360 度設計思考面面學教師增能工作坊
教師上課情形

二、學生入館體驗課程

藉由於本館展覽場地情境布置，讓學生分組尋找特殊安排的課題。師生於本館常設之互動空間，體驗相關藝術互動設施，透過分組分享體驗結果，從中了解展覽布置等相關知識，並以團隊合作共同完成探查成果，111年3月28日活動當日共計35名師生及家長共同參與。



南門國小學生於本館展場分組進行藝術探查隊情形

◆藝術教育專題講座

本館為提升同仁藝術、行政等知能，每年均舉辦藝術教育講座等活動，透過演講者的知識經驗分享，以及講者及聽者間的雙向互動溝通，帶動同仁創新思惟與活力，以提升服務品質。

111年本館員工教育訓練辦理專業職能訓練3場及一般管理訓練9場，每場演講皆邀請各領域之專家學者主講，期提供同仁多元的課程內容，以充實知識，豐富視野外，並促進館際交流及組織學習成效，另為增進同仁行政業務知能，另辦理1場行政業務教育訓練。



6月15日演講「創意隨身行 - 手機攝影」

專業職能訓練

111年7月14日由國立臺北藝術大學電影與新媒體學院院長魏德樂先生提供「數位互動科技對藝術教育之應用」課程，11月18日由知名饒舌老師韓森(張譽鐘)先生提供「青少年嘻哈文化」課程，11月21日由美國北伊諾利大學美術與設計教育系副教授王士樵先生提供「看的串聯與竄流：那些藝術教育能做的事」課程，增進館內同仁專業知能並開放鄰近學校相關領域有興趣之學校教師、館內志工一同交流，共計95人參與。

一般管理訓練

日期	講座	講題	參與人數
3/8	王瑩軒老師/家醫科專科醫師	健康抗老，樂活人生	25

3/15	邱佩芬老師/教練(曾任士林運動中心體適能部組長)	健身不出門·專業教練教您居家體適能	28
6/15	陳錦雄老師/新北市立鶯歌工商教師兼任秘書	創意隨身行(二) - 手機攝影及剪輯技巧	30
7/11	黃俊祥老師/勞動部勞工保險局政風室主任	廉政倫理	33
7/28	魏德樂老師/國立臺北藝術大學電影與新媒體學院院長	數位互動科技對藝術教育之應用	33
8/16	何能裕老師/溫世仁基金會執行董事	走出不凡的公職生涯-從組織「公民行為」談「精緻服務」	32
8/22	蘇益賢老師/臨床心理師	逆轉恨意~「每日一書」導讀會	33
9/12	吳海燕老師/中華民國勞資關係服務協會副理事長/前臺北市政府勞動局專門委員	認識職場霸凌	26
9/29	紀博倫老師/國立臺北教育大學通識教育中心講師	性別主流化-「性別意識之培養」及「職場性平事件之處理」	32
10/17	黃郁凱老師/國立臺北健康護理大學聽語系兼任講師/國立臺北教育大學特殊教育系兼任講師	藝有手指	33
11/21	王士樵老師/美國北伊諾利大學美術與設計教育系副教授	看的串連與竄流：那些藝術教育能做的事	32

行政業務訓練

日期	課程	參與人數
10/24	自衛消防講習 (臺北市消防局中正中隊泉州分隊林鈞茂教官)	31

◆數位科技互動體驗

依據教育部「智慧服務 全民樂學 - 國立社教機構科技創新服務計畫」，建置「數位兒童藝術基地：南海路創藝島」、「數位藝術互動基地：力巴哈客森林」、「數位藝術探索基地：鼓孜鼓孜湖」常設體驗區，及「數位導覽與實境解謎：隨風遊歷阿特藝境」常設體驗活動與「粉藝聽：行動數位語音導覽系統」，希望透由數位互動的遊戲，提供大小朋友數位互動美感體驗，以達到藝術學習的目標。111年5月17日至7月7日因受疫情影響暫停對外開放，相關活動如下：



南海路創藝島：數位兒童藝術基地

本基地分為「繪畫區」、「互動區」、「故事屋」三大主軸，是一個結合數位互動、藝術創作與童話故事元素的親子空間，它以南海園區的自然元素為題材，透過豐富的動態情境與數位互動體驗，提供親子共同創作、遊戲互動、及聽故事的溫馨場域。111年參與人數約計12萬4,366人次，其中校外教學團體約計有295隊。

- 一、繪畫互動牆：孩子在「繪畫區」創意繪畫，掃描上傳到「互動區」，安靜的畫便開始跳舞和對話。互動牆全長10公尺，搭配6種情境背景(白天的創藝島、夜晚的創藝島、河兒、飛吧！氣球、嘟嘟小汽車、力巴哈客森林)，提供到訪親子與師生多樣情境的藝術體驗。
- 二、繪本電子書故事屋：以樹屋情境提供孩子秘密基地的空間，將「全國學生圖畫書創作獎」特優作品製作的電子書計29本，透過70吋觸控螢幕多元播放，彷彿魔法書為孩子們說故事。



小朋友們於繪製作品後，上傳至互動牆，並與之互動



小朋友聽故事



力巴哈客森林：數位藝術互動基地

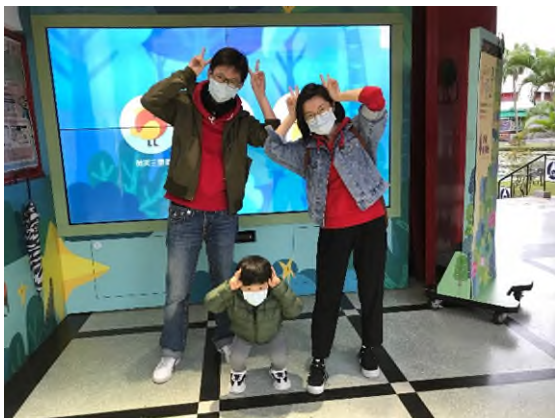
Lipahak! 取自阿美族語「快樂」的意思，以「創藝島上有個快樂森林」的概念，創造了「Lipahak! 力巴哈客森林」，同時延伸「南海路創藝島」數位互動、藝術作品與童話故事的元素，建置了「奇藝門」與「謎故事」2 個體驗區，展現森林裡多彩多姿的藝術樣貌，提供到訪的親子與師生感受動與靜的互動體驗。111 年參與人數計 90,935 人次。

一、「奇藝門」

設立在南海書院入口，透過大型觸控電視牆，結合 AR 擴增實境技術與藝術賞析，提供 3 個有趣的互動遊戲，包括：微笑三重奏、展覽會之畫、遇見星星人，引動體驗者感受一連串停不下來的微笑與活力。透過 QRCode 行動條碼，可以將朋友一起拍照的「微笑三重奏」與從 AR 跳出來的「遇見星星人」玩互動的情境，記錄並下載收藏與分享，而「展覽會之畫」裡收集全國學生美術比賽得獎作品，透過作品賞析，開闊體驗者藝術學習視野，培養藝術欣賞能力。

二、「謎故事」

是一個匯集館內外圖畫故事書的閱讀角落，提供到訪者享受聽故事與讀故事的閱讀魅力，「謎故事」也是 Meet 故事，在這裡可以和許多奇妙故事相遇，展開冒險！



親子觀眾、兒童與奇藝門進行肢體互動體驗



志工老師說故事



鼓孜鼓孜湖：數位藝術探索基地

KuzKuz取自布農族語「探索」之意，以「創藝島上有個被力巴哈客森林圍繞的美麗湖泊」概念，延伸藝術作品及童話故事元素與「動手玩藝術」的操作體驗，建置「藝遊記」、「藝教·維度」及「青時光」3個體驗區，展現「共創」、「共玩」、「共賞」的多元藝術體驗內涵，提供親師生豐富的戶外教育資源。本區111年參與人數計有11,877人次。

一、「藝遊記」

挑戰組合力與玩速度：透過大型互動投影桌玩互動遊戲，動手以實物積木組合藝遊車並轉換以虛擬車遊湖競賽活動，完成後並進行全國學生美術比賽得獎作品賞析。



鼓孜鼓孜湖-藝遊記

二、「藝教·維度」

穿越到過去看看那些精彩：透過「建築記事」、「精彩創藝」與「歷史軌跡」3個面向認識國立臺灣藝術教育館的古往今來、展演故事與輝煌時刻。

三、「青時光」

用手作創意度過悠閒時間：以「動手玩藝術」概念建置之藝術創客教室，提供展覽延伸或戶外團隊參訪後心得分享，或研習課程等，進行創藝手作的體驗時光。「青時光」是巧手創作的「輕時光」也是充滿藝術學習活力的「青春時光」。



研習課程發光的書於青時光辦理

藏·藝術：數位典藏藝術基地

111年規劃建置親師生互動、共賞之常設體驗展，精選本館「館藏經典」作品160幅與「世界兒童畫」獲獎作品90幅藝術作品轉製數位化，投影在全長8公尺互動牆，規劃數個體驗區，提供多人同時瀏覽。細緻且巨大的作品，彷彿沉浸典藏藝術流光中。



校外教學師生與藏藝術數位展區互動情形



隨風遊歷阿特藝境：數位導覽與實境解謎

本體驗活動延伸106-108年藝術數位互動理念，運用AR科技技術，開發本館展演場域(南海書院、南海劇場)導覽與遊戲地圖之APP，透過故事、手繪畫風場景與角色，整合全館展演各區，設計9個遊戲關卡，導引參加者進行解謎遊戲，同時並體驗既有互動設施，從不同面向探索認識本館，感受虛實交錯的藝教之美，達到寓教於樂的效果。提供2種體驗模式：

- 一、以解謎為主的「遊戲模式」，透過線性故事劇情解開9個與展演場地相關聯的關卡。
- 二、以參觀為主的「導覽模式」，提供地圖、各展演場地之圖文介紹與小遊戲，適合師生共學或親子共遊時自由探索。



粉藝聽：行動數位語音導覽系統

本系統自南海學園入口至南海劇場、南海書院，設立10個QR Code導覽介紹點，形成一完整的參觀動線，提供民眾輕鬆、自在、簡便，多語系(國、臺、客、英、日語，5種語系) 隨選與自助之導覽模式，以深化民眾對本館的認識，並從中體驗藝術的美感。



研究發展

研究發展工作是機構進步的動力，本館透過藝術教育書籍之出版、典藏品之徵集管理等方式，充實研究發展資源，並推廣運用，期藉以落實藝術教育扎根工作及提升我國藝術教育水準。

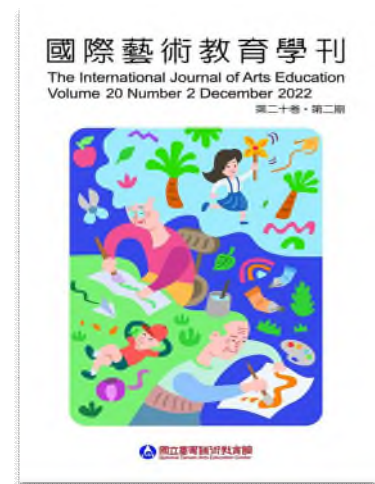
◆編印出版藝術教育書籍

本館為開發、保存藝術教育資料，每年均編印出版藝術教育書刊，並以豐富多元及簡明易懂之文字、影像、聲音、多媒體等方式呈現，以建立「學習社會」的藝文泉源與動力，並依性質寄贈各相關學校、圖書館及社教機構等推廣，此外並於政府出版品展售門市銷售，以擴大推廣藝術教育成效。111 年出版品如下：

專業期刊

國際藝術教育學刊

本學刊定位為學術研究之專業期刊，旨在促進我國與國際藝術教育思潮接軌及建置藝術教育交流平臺，於民國 92 年創刊，每半年出刊 1 次，以中英雙語呈現，刊登之文章範疇包括「藝教論壇」、「創意教學論」、「藝術教育專家人物誌」等，係為國內外學者發表研究成果之園地。111 年出版第 20 卷第 1、2 期，每期發行 400 冊，收納美國、加拿大、奈及利亞、中國及臺灣學者文章，並於出刊後寄送國內、外相關學術團體及專家學者參考運用。



美育雙月刊

本刊於 78 年創辦，徵稿範疇從表演、視覺、音像藝術之教學實務，延伸至各級學校藝術與人文學習領域教學、視覺文化教育及終身學習等熱門話題，走通俗活潑的路線，提供師生藝術學習的園地並賦予充分思辨探討的空間，係大眾化又不失專業水準之藝術教學刊物。111 年出版 245-250 期，每期發行 3,000 冊，並寄發各級學校、圖書館等單位供參考運用，內容分為 3 大主軸：



✚ 「焦點話題」：順應時代潮流，剖析藝術熱門主題。

期數	焦點話題	篇數
第 245 期	斜槓年代—不誤正業的教學故事	14
第 246 期	耕耘幼兒美感花園	12
第 247 期	最喜歡音樂課了！	17
第 248 期	以博物館作為連結社會的方法	15
第 249 期	生產相遇知識的戲劇跨域連結術	12
第 250 期	不是文學大師也可以—寫作煉金術	16

✚ 專欄市集：「游藝美感解碼」、「藝教觀點」、「異思·藝思」。

✚ 穿插「故事基地」、「美感解碼」、「藝海拾貝」、「鮮師出招」、「童畫視界」及「故事基地」等單元。

✚ 另設「充電站」，連續刊載教育部文藝創作獎得獎作品。

以上兩刊物，均加入 HyRead Journal 臺灣全文資料庫提供使用者付費下載服務，並與國家圖書館簽署「臺灣期刊論文索引系統」授權，滿足需要者個人之文獻使用需求。

藝教資訊

本館每月定期發行藝教資訊 1,000 份，詳列本館當月份展覽、表演等各種活動訊息，供民眾取閱，以資宣導藝教功能。另並配合資訊 e 化與節能無紙化，於本館官網刊載電子版《藝教資訊》，提供遠距便民服務措施，以利民眾掌握本館藝教活動訊息。



藝教叢書

2022 年全國學生圖畫書創作獎得獎作品專輯

本館為推廣「全國學生圖畫書創作獎」得獎作品，以鼓勵藝術創作，特出版各組別特優之作品 5 本，各印製 450 冊，贈予入選者及指導老師紀念外，並於國家書局及五南文化廣場等網絡、實體通路販售，期藉以提升國內圖畫書創作品質及水準，充實優良圖像讀物。



國小低中年級組



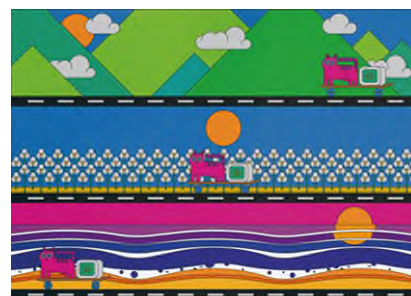
國小高年級組



國中組



高中(職)組



大專組

111 年教育部文藝創作獎特優作品專輯

本館 111 年除將教育部文藝創作獎九大類得獎作品上傳於本獎專網供大眾欣賞，並集結本年特優得獎作品，印製成特優作品集共 250 本及光碟 250 片加以推廣，以表揚、鼓勵特優得獎者，及促進文藝創作觀摩與學習。



印象·南海—南海劇場口述歷史訪談文字紀錄

南海劇場口述歷史訪談暨影像紀錄—「印象·南海」之製作已邁入第 4 年，111 年邀訪楊蓮英、黃以功、司徒芝萍、魏海敏、詹惠登、林璟如、丁乃竺及樊光耀等 8 位與南海劇場發展過往相關之表演藝術領域代表性人物，不僅拍攝訪談影像，並將訪談內容以文字紀錄方式出版「2022 印象·南海」南海劇場口述歷史訪談暨影像紀錄一書 300 冊，以保存對南海劇場之記憶與印象，並轉化為具教育性之文化資產，供學校師生參考運用，同時再藉由相關圖書館所上架，可讓更多民眾了解南海劇場對表演藝術發展的貢獻及獲得所需的表演藝術史料資訊。



展覽專輯

110 學年度全國學生美術比賽優勝作品專輯

本專輯收錄 110 學年度全國學生美術比賽決賽得獎作品，包括繪畫、西畫、平面設計、水墨畫、書法、版畫、漫畫等 7 大類，特優、優等、甲等得獎作品，出版 5,000 冊。除贈予入選者、指導老師、縣市政府教育局處及得獎學校圖書館收藏及推廣外，並於政府出版品代售中心門市銷售，以擴大比賽美育效益。



活動推廣手冊

年度主題展-

夢境漫遊：繪本藝術展導覽手冊及摺頁

為讓民眾認識 111 年主題展「夢境漫遊：繪本藝術展」展覽全貌，本館製作出版導覽手冊 1,500 冊，及活動摺頁 3,000 份，內容包括展覽簡介、推廣教育活動、各展區展覽主題，以及參展藝術家作品之創作理念等，讓民眾更深一層認識多元的繪本藝術。



第 9 屆教育部藝術教育貢獻獎典禮手冊

教育部藝術教育貢獻獎於 2014 年開辦，由本館承辦，迄 111 年已邁入第 9 屆，旨在透過公開表揚的方式，帶動藝術教育的發展及傳承，每位獲獎者的事蹟，對於各層面默默耕耘的藝術教育工作者而言，都是一種典範，讓藝術教育得以薪火相傳，持續向下扎根，並向上開展，由點、線到面逐步發散到社會各角落。為向這些藝術教育工作者致上無限的敬意與謝意，本館除辦理頒獎典禮表揚外，並印製得獎者手冊，將他們推動藝術教育的優良事蹟廣為宣傳，並引為學習的標竿。



◆ 影音紀錄

印象·南海—南海劇場口述歷史訪談暨影像紀錄

111 年邀請曾於南海劇場表演之知名藝術家楊蓮英、黃以功、司徒芝萍、魏海敏、詹惠登、林璟如、丁乃竺及樊光耀等 8 位接受本館訪談及拍攝影片，透過口述歷史方式暢談南海劇場的記憶與期許，包括南海劇場的歷史及其於臺灣劇場的地位、受訪者於南海劇場所辦理之演出、劇照、



文宣、南海劇場對表演藝術之意義等，並藉由影像紀錄方式保存，轉化為富涵教育性之珍貴資產，以加深民眾對南海劇場的認識及其在臺灣表演藝術發展史上的意義與價值。本影像紀錄剪輯精華版及推播版各 1 部，提供民眾表演藝術學習資源。

◆ 藏品徵集、管理與推廣

國畫及西畫典藏室

本館南海書院設置專業典藏室，收藏珍貴作品，其主要來源為全國美展、文藝創作獎之得獎作品及捐贈、徵購者，作品計有國畫、書法、篆刻、油畫、水彩、素描、版畫、設計、攝影、雕塑、複合媒材 12 類，館藏品計 1,011 件、典藏品計 1,036 件，以上作品建置於本館臺灣藝術教育網供大眾觀賞及參考，以發揮研究及資源共享的功能。



劉國松/山水/1972 /水墨

111 年典藏及館藏品作品件數統計表

類別	國畫	書法	篆刻	油畫	水彩	素描	版畫	設計	攝影	雕塑	工藝	複合媒材	總計
館藏	240	316	33	68	39	6	95	33	154	2	25	-	1,011
典藏	415	240	26	113	104	3	77	1	42	3	11	1	1,036

世界兒童畫典藏室

典藏中華民國兒童美術教育學會捐贈之歷屆世界兒童畫展國外金、銀、銅牌及國內國內特優、優選獎等得獎作品，做為研究、推廣及展示之用，希望藉以促進國人了解國內兒童與世界其他國家兒童的繪畫表現特色與風格，有助於兒童藝術教育的國際化，一方面鼓勵本土藝術關懷，又能同時胸懷世界，另一方面能夠透過觀摩學習，提升國內兒童藝術教育的視界與品質，進而發展成為世界唯一之兒童畫專業典藏研究展覽中心。

以上作品展示於本館臺灣藝術教育網「世界兒童畫展精品系列展」專區，提供中英雙語服務，透過網路虛擬藝廊展示，讓國內外的民眾一窺世界兒童之優良作品，不僅可傳遞各國的文化風貌，亦可促進國際間藝術觀摩與交流。



黃姮靜/國小二年級/51 屆特優/ 原住民歌表演

網路藝教及其他



本館為我國唯一以推動藝術教育為核心工作之文教機構，在多年的實務經驗中，體認到社會上雖有豐富的藝術教育資源，卻缺乏一個交流平臺，可提供大眾快速地獲知各項藝教消息及進行交流。因此本館從在地關懷出發，並配合教育部美感教育計畫的啟動，建置「臺灣藝術教育與美感教育資源入口網站」平臺—臺灣藝術教育網，供學校師生及社會各界使用。

◆臺灣藝術教育網—主網站

本網針對我國藝術教育之論文、研究報告、教材、教具、教學作品、數位資料、展演空間、教學資訊及有關實體資源等進行徵集、篩選、建檔、整合或媒介，並逐年實施教材上網、逐步統整文學、視覺藝術、表演藝術等各類文化藝術資源，及製作多元的學習活動，以提供全國教師、學生及一般社會大眾具有臺灣多元文化特色之藝術教育資源整合服務，並運用網路無遠弗屆的特性，提供零距離的資訊傳達及學習管道，以藉此深化藝術學習服務品質，及平衡城鄉藝術教育資源差距。

由於本網功能多元、資料豐富，111年全年度之瀏覽人次達339萬6,451人次，已經成為國內重要的藝術教育網站，資源如下：

藝教訊息

全年刊登藝教網訊息323則，包括藝教消息156則、徵選公告89則、招生消息54則及研習進修40則，將最新藝教訊息傳遞予大眾，俾選擇自己有興趣的活動參與。

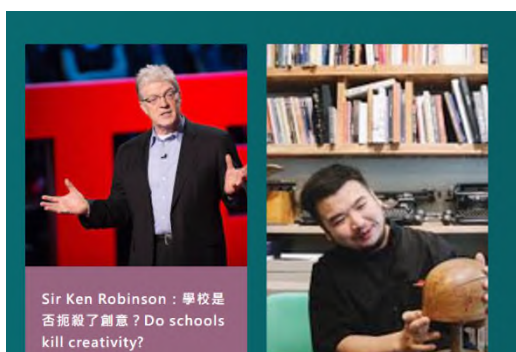
魔力故事屋

學生精彩的創作是最佳的文創資源。本區集結2015至2021年，共34部全國學生圖書畫創作獎特優得獎作品電子書，供親子共讀，並開關快速連結banner，以利選讀。



TED影片區

TED所代表的意思為科技 (technology)、娛樂 (entertainment)、設計 (design) 三者，希望傳達一個信息：優秀的思想可以改變人們對世界的看法，使人們反思自己的行為，一起為實現某個偉大的理想而共同努力。本區共收錄147部影片供民眾欣賞。



戶外教育區

整合全國縣市優質的藝文參訪環境資訊，推薦適合戶外教育之參訪地點，讓教師可藉由快速查詢，清楚掌握當地最近的館所特色簡介及相關服務資訊，例如地址、電話等，共計256筆資料。另，增加各縣市、政府單位及民間單位資源整合網管道供民眾參考。

影音快遞區

此區建置本館主要承辦活動之相關影片，包括各項全國學生競賽、藝文表演、教育美感短片及新聞報導等相關連結，集結了許多花絮及活動成果，共14項690筆，來源取自於本館Youtube。



教學資源

教學資源區建置有「教材教案」、「各輔導團」、「網網相連」、「藝教人才」及「戶外教育」5項主題單元，提供教師及學生教學與學習資源，讓學校教育不僅限於在教學現場實施，截至111年，提供之教學資源共計1,460筆，如下：

類別	教材教案	各輔導團	網網相連	藝教人才	戶外教育	合計
資料筆數	380	56	360	408	256	1,460

學習資源

本區包含「圖書資源」、「升學管道」、「社教機構」、「作品欣賞」、「互動遊戲」及「本土音樂」6項主題單元，共計9,968筆資料，提供老師及學生參考運用，如下：

類別	圖書資源	升學管道	社教機構	作品欣賞	優良出版 品推薦	本土音樂	合計
資料筆數	353	776	291	7,443	960	145	9,968

研究資源

本區包含「期刊論文」、「藝教法規」及「專題研究」3大面向，提供老師及學生學術上之參考，如下：

類別	期刊論文	專題研究	藝教法規	總計
資料筆數	2,555	38	135	2,728

◆藝拍即合—藝術與人文媒合平臺



本平臺以「藝術教育」為焦點特色，包含「藝文深耕」—媒合資源查詢、藝文深耕成果、教學分享；「藝文體驗教育」—課程體驗、展演活動及戶外體驗教育；「找補助」—藝文活動補助查詢、申請流程及進度查詢、補助成果展示等三大主軸，以及相關之藝術訊息，透過平臺提供有用資源供學校運用，促使學校、民間藝文團體、藝術家、教師及政府機關因藝術教育的推動而更加緊密結合，創造美感教育無限的可能性。

本平臺同時亦協助學校教師實施藝術相關領域教學，提供學生更多元的藝術教育課程，讓美感藝術不侷限於課堂上的獲取，而是走出教室隨手可得，不但可以均衡城鄉藝術教育發展，並可促成美育向下扎根。

藝文體驗教育區

「藝起來尋美—教育部推動國民中小學辦理美感體驗教育計畫」提供體驗課程申請服務，教育部及文化部體驗課程累積已逾 730 門課程。



找補助專區

提供各縣市有關藝文深耕之補助訊息，部分活動並運用此區功能辦理線上申請（例如好優 show 學生藝團徵選活動），及查詢申請進度，此外本區補助成果項下展示了逾 620 筆展演活動成果，與大眾分享交流。

◆網路藝學園學習平臺

目的

推廣藝術與人文線上學習、提升中小學藝術與人文教學品質、增進民眾藝術知能及終身學習意願。

課程製作

111年度本館邀請專業優良師資製作「中山很草、植得玩味」、「文化創衣」、「自然食色」、「饅滿的愛 - 顏色探索」及「再生創作一張紙的誕生」等5門數位課程，增加老師在教學上之多元運用，並提升學習的趣味性。



參與學習

本平臺以貼近生活，輕鬆學習為目標，提供視覺藝術、表演藝術及綜合藝術等類別，共62門藝術課程線上學習服務，讓愛好者選讀，並導入「開放式課程」的觀念，提供民眾無償自學的管道，以落實終身學習。



本館為鼓勵大眾藝術學習，除了精心規劃課程外，並建立時數認證及紅利兌換機制，以增加學習意願與興趣，111年也因此吸引8,154人次參與學習，並核發公務人員研習時數495筆、教師研習時數916筆，認證時數1,493小時，另辦理紅利兌換293筆，學習者踴躍，顯見數位學習已漸成為學生及大眾校外與公餘學習的最佳選擇。

111 年度網路藝學園課程一覽表

類別 課程	視覺藝術	表演藝術	綜合藝術
1.	雕塑	歌仔戲	薛平南
2.	版畫刷刷刷	歌仔戲的認識與欣賞	劉國松
3.	書法天地知多少	臺灣民謠	陳丹誠
4.	西洋美術欣賞	偶戲大觀園-有趣的現代偶	翁文煒
5.	中國美術欣賞	舞動身心靈	胡念祖
6.	古蹟建築	古箏音樂賞析-客家箏樂篇	林玉山
7.	木材工藝	偶戲之美-認識布袋戲	李奇茂
8.	設計與生活	從舞蹈看美感教育	聲音與身體-身體美學
9.	水彩畫欣賞	舞動生命的真善美	聲音與身體-聲音美學
10.	水墨畫欣賞	兒童歌劇賞析《白雪公主》	生活與環境-公民美學
11.	陶藝世界	美感律動-舞力全開	生活與環境-存在美學
12.	認識素描	玩美合聲	話說《南海劇場》
13.	版畫鑑賞	說·演·逗·唱~說故事劇場	數位生態新視野
14.	粉彩畫技法入門與賞析	慢飛天使的音樂課	數位媒體企劃
15.	談書法與繪畫之關係	品嚐做齣好戲的滋味	自主學習 - 永續 時尚力
16.	美育人生	境中墨語	Yaku Truku (我是太魯閣族)
17.	味嚼記憶-自己的故事自己拍	探究表演藝術實務 音樂 X 芭蕾	校園植物探索
18.	反轉思考的魔幻力量-錯視藝術	生活·光影·三部曲	再生創作一張紙的誕生
19.	大玩表面功夫		饅滿的愛 - 顏色探索
20.	食在構美		文化創衣
21.	發現臺灣之美		中山很草、植得玩味
22.	皮藝捏塑文創飾品動手做		
23.	水墨畫創作解析		
24.	世界名畫劇場		
25.	料理美術的食驗師		
26.	孔鏡乾坤		
27.	設計我的字		
28.	自然食色		
合計	28 門	18 門	21 門

◆線上世界兒童畫展精品系列展

兒童美術教育主要是透過彩繪創作經驗與欣賞活動，培養兒童創造力、欣賞力與判斷力，以引導其自我表現的一種方法，進而孕育獨立性思考，讓兒童在自我人格的形成上，培養出良善、美感、幽默與細膩觀察的特質。

本館為促進兒童美術教育的發展，除辦理實體展覽外，並於臺灣藝術教育網設置「世界兒童畫展精品系列展」專區，將典藏之歷屆世界兒童畫展獲得國內特優、國外金銀銅牌之得獎作品予以數位化，目前已上傳至第51屆，並附作者簡介、作品說明資料等，透過網路藝廊予以展示。

本專區提供中、英雙語服務，方便國、內外人士參考運用，讓無法到館參觀展覽之民眾亦可藉由網路藝廊一窺世界兒童之優良作品，並透過作者簡介、作品說明等文字解說，讓民眾更加了解作者的創作理念及圖像所蘊含的意義。



◆社群媒體互動—Facebook粉絲專頁

本館臉書著重於分享及互動功能，以輕鬆活潑的氛圍建立與粉絲間互動交流的管道，平均每日排定1則以上藝術領域貼文，與粉絲分享及互動，另亦隨時上傳各類活動訊息、照片及影片等，以期擴大觸及率。

由於本館活動適合闔家參與、寓教於樂，許多民眾皆表示很开心參加本館活動，讓他們在親子共遊中，產生良好互動，並留下美好回憶，截至111年12月按讚粉絲逾23,964人。



◆電子報與 Youtube 網站

本館每月定期發行電子報，並建置Youtube網站，提供本館最新且多樣的藝教消息及短片活動，讓民眾隨時了解本館所辦理的活動，截至111年電子報訂閱共計6,815人次；Youtube影片數共計75部，呈現本館業務活動之豐富與多元，計有2,378位訂閱者，觀看人次共8萬6,417小時。

◆行動版 WEB APP

隨著雲端科技的普及，本館透過行動裝置，建置行動版WEB APP，提供民眾快速導入查詢所需資料之智慧服務。目前本館WEB APP計有臺灣藝術教育網及全國學生音樂比賽2項：

臺灣藝術教育網 (<https://ed.arte.gov.tw/>)

為擴大服務民眾，讓民眾可以藉由行動裝置掃描Qrcode，快速登入臺灣藝術教育網的APP服務，提供民眾隨手獲得最新消息、比賽徵件、教材教案、作品欣賞、參觀資訊等共5大類22項資訊，使數位學習資源得以有效利用。



全國學生音樂比賽 (<https://web.arte.gov.tw/musicwap/>)

為使民眾更能快速查詢音樂比賽相關訊息，本館建置WEB APP，提供民眾賽程公告、最新消息、指定曲查詢、比賽規範及成績查詢等服務。

◆行動藝學園APP

「行動藝學園」APP，共分網路藝學園、學生藝競館兩項功能，8,816人次下載：

網路藝學園

結合網路藝學園資料庫，提供雲端服務與加值應用，包括視覺藝術館、表演藝術館、音樂館等豐富的線上課程，經由智慧型行動載具，使用者可24小時進行線上藝文課程學習，除逐年擴充課程教材外，並結合學習時數認證，滿足終身學習與數位學習的需求。

學生藝競館

有效整合並介接本館主辦之教育部文藝創作獎、全學生音樂比賽、全國學生美術比賽、全國學生創意戲劇比賽、全國學生圖畫書創作獎及全國師生鄉土歌謠比賽等六大競賽網站資料庫，提供6項全國學生比賽最新訊息查詢、報名、場地路線規劃及影音快遞瀏覽等服務，讓師生們透過行動載具，便利且快速掌握各項藝術競賽資訊，擴大服務層面。



◆網路藝學園及行動藝學園APP行銷活動

「網路藝學園 3 分鐘」線上學習專區



運用 3-5 分鐘的時間，讓民眾快速了解研習課程的內涵與精要，以提升民眾進一步學習的興趣，課程包括永續時尚技法、解構翻玩世界名畫、在故事中認識故宮線上典藏、水墨欣賞 4 大技巧、用身體丈量認識存在美學、不用縫線即可製作皮革零錢包、包浩斯是設計大師嗎等系列課程，於本館 FB 及 Youtube 平臺推廣，觀看數達 8,276 人次；總觸及數達 3.9 萬次。

網路藝學園111年度數位學習推廣活動



鼓勵教師與本館以外公務人員利用網路藝學園線上資源學習，於 5 月 27 日至 8 月 31 日辦理「網路藝學園 111 年度數位學習推廣活動」活動，活動課程可同時於網站及行動藝學園 APP 選讀，公教人員、學生及民眾於活動期間內完成本次推薦課程 4 小時者，除可獲得時數外，亦可參加抽獎，獎品包括全聯禮券、南海書院建築微積木及圖畫書創作獎得獎繪本，獲得熱烈迴響。

網路藝學園推廣活動「以藝抗疫，歡迎小小偵探們來世界名畫找線索」

運用網路藝學園既有課程「世界名畫劇場」剪輯為精華版課程，將特定章節課程內容之重點知識，透過開頭提問和畫面尋寶的設計，短時間內吸引觀眾興趣並引導至本館網站選讀完整課程。



志工成長服務

本館志工計有 107 位，支援推動各項藝教活動，除借重其專長與能力，讓藝教推廣更為扎實外，並積極推動志工自治及志工培訓，以協助本館遊客服務、導覽解說、行政支援及志工說故事等活動，以提升其自我公益形象與政府服務品質。

◆ 志工教育訓練

為促進志工專業成長，本館志工除參與本館員工教育訓練外，並另聘請講師辦理專業課程訓練，111 年計辦理志工在職及消防講習教育訓練 11 小時，以提升其專業知能。



志工參與專業知能教育訓練

◆ 志工服務

111年志工除支援第一線服務工作外，並協助辦理重要活動如下：

- ✚ 國立社教機構及文化機構聯合行銷活動。
- ✚ 志工說故事活動，全年辦理45場。
- ✚ 團體導覽，介紹南海園區歷史變遷、建築與空間、植栽與景觀及展覽解說等，111 年度共計 32 所機關、學校、團體，1,229 人次參加 (111 年 4 月 2 日至 4 月 15 日臺北市受疫情影響限制校外教學、111 年 5 月 15 日至 7 月 8 日因疫情暫停志工說故事、預約導覽)。

◆ 志工表揚

111 年志工支援本館服務者共計 4,139 人次，服務 16,556 小時；依據「本館志願服務要點」規定，全年服務達 150 小時，獲頒「工作績優」獎勵者有 79 人；連續服務滿 3 年服務達 450 小時，獲頒「資深績優」獎勵者有 11 人，志工們無怨無悔的付出，堪為「社會服務」的最佳典範，值得每一個人效法學習。



志工辦理團體導覽活動



志工辦理說故事活動

環境維護及防疫措施

本館為提供優質展演空間、打造完善及舒適的藝教學習環境，111 年除定期維護及修繕各區域空間外，並規劃辦理相關工程，以提升公共服務品質。

◆改善環境及設備工程

國立社教機構環境優化·服務躍升計畫之「南海劇場觀眾服務設施升級優化」計畫

「南海劇場觀眾服務設施升級優化」計畫為 110 年至 112 年之 3 年計畫，111 年執行計畫中之「即時影像系統及倒數計時器」等設備增添與更新，以符應本館劇場空間設置並提供表演團隊及民眾更加舒適友善的空間。本項作業於 12 月 19 日驗收通過，112 年 1 月 6 日陳報教育部核結。

◆耐震補強詳細評估

南海書院檔案庫房建築物耐震能力詳細評估工作

南海書院館舍前於 96 年完成建築物耐震能力詳細評估工作，並於 98 年完成建築物耐震能力補強作業，本館於 100 年 6 月正式接管南海書院館舍。因 96 年辦理建築物耐震能力分析時，將南海書院使用用途定位為辦公室使用，現因本館使用需求將部分空間規劃為檔案庫房使用，為確保建築物結構安全，爰辦理檔案庫房建築物耐震能力詳細評估工作。本案已於 111 年 4 月 15 日完成檔案庫房建築物耐震能力詳細評估，並於 5 月 18 日驗收通過，後續將進行耐震補強設計監造規劃及施工作業。

◆防疫措施

因應嚴重特殊傳染性肺炎(covid-19)防治

依中央疫情指揮中心、教育部等相關規定，實施並宣導各項防疫措施，包括戴口罩、量體溫、持續營運演練及加強環境清消等措施。

藝教統計

◆111 年活動統計

本館辦理之藝術教育活動，不僅於館內辦理，並結合相關機關、學校資源於館外辦理巡迴展演活動等，將藝術教育推廣觸角更深更廣的向館外延伸。

活動類別	檔/場/組/班	參與人數			合計
		館內	館外/巡迴	線上	
視覺藝術活動	61	209,226	41,164	-	250,390

表演藝術活動	178	202,59	25,848	20,063	66,170
美感數位互動體驗	6	124,366	-	-	124,366
創藝研習/導覽	309	4,330	-	1,436	5,766
表演藝術類競賽	3	-	56,329	-	56,329
視覺藝術類競賽	3	10,243	-	-	10,243
國立教育廣播電臺廣播專訪	5	-	5	-	5
頒獎典禮及其他	3	795	-	-	795
合計	568	348,960	123,346	21,499	514,064

◆111 年出版品統計

序號	題名	類型	GPN	ISBN	出版年月	發行量
1	110 學年度全國學生美術比賽優勝作品專輯	圖書	1011100443	9786267106440	111/5	5,000
2	變成恐龍	圖書	1011101373	9786263450264	111/9	450
3	哥哥！請多指教	圖書	1011101375	9786263450271	111/9	450
4	十四歲的生日禮物	圖書	1011101377	9786263450288	111/9	450
5	沒有臉的人	圖書	1011101378	9786263450295	111/9	450
6	嗶波與可麗	圖書	1011101379	9786263450301	111/9	450
7	印象·南海：2022 南海劇場口述歷史訪談暨影像紀錄	圖書	1011101687	9786263450516	111/12	300
8	國際藝術教育學刊（2 期）	期刊	2009201386	9599030370203 9599030028108	半年 1 期	400
9	美育雙月刊（6 期）	期刊	2007800017	9599030364585 9599030366350 9599030326275 9599030369849 9599030371750 9599030373549	單月 1 期	3,000

111 年出版期刊、藝教叢書等共 9 種，發行 26,350 冊。

未來展望

全民美育是全球現代化國家的重大文化政策，實施對象包括家庭、學校與社會三大領域。本館為臺灣藝術教育研發、推廣與輔導之專業機構，業務規劃不僅秉持「藝教從幼起，美力終身學」的理念，並以「觀照生命教育的藝教」，做為藝教扎根、全民美育的重要指標，期望在本館努力深耕下，讓藝術教育開花結果及達到美化社會的目標，工作重點如下：

一、精進六大比賽賽務，強化推廣效益

針對主辦之全國學生參與之音樂、戲劇、美術、圖畫書創作比賽及全國師生參與之鄉土歌謠、文藝創作獎比賽，共六大比賽之賽務檢討改進，以精進執行策略，強化服務品質；另，透過競賽成果巡迴展出、藝術教育講座、好優 Show 學生藝團及音樂會等加值活動，深化各大比賽內涵，延伸教育推廣效益；此外，為因應數位資訊時代，各類比賽得獎作品，藉由數位技術轉換，將作品以數位媒體影音方式呈現於本館網站，透過網路無遠弗屆的特性，提供社會大眾零距離的藝術欣賞環境，參賽師生亦可經由實例觀摩，汲取前人經驗，增進自身的藝術創作能量。

二、關懷偏鄉藝術教育，提供藝教服務

憲法第 159 條及 163 條規定「國民受教育之機會，一律平等」、「國家應注重各地區教育之均衡發展」；因此，本館秉持教育機會均等及優先地區的概念，未來將持續提供藝教資源不足之偏鄉服務，包括辦理「館校協力」表演藝術科系巡演、鄉土歌謠聯合音樂會巡演及師生藝術競賽成果巡展等，讓藝術的種子在偏鄉發芽，以協助偏鄉藝術教育發展，平衡城鄉文化落差。

三、多元適齡藝教活動，豐富生命價值

因應高齡化及少子化社會的來臨，將規劃自幼兒至樂齡多元的藝教活動，諸如藝術教育推廣研習、親子共學活動、學生及優良團體或個人展演發表、學術研究、線上課程研發、數位互動體驗等，以寓教於樂的方式，讓民眾親近藝術、喜愛藝術；同時透過硬體設施之整修強化，科技技術之導入等，成為民眾、師生進行各類藝術觀摩學習首選之地，也是促進藝教扎根、提供樂齡學習，豐富生命價值的藝術園地。

四、強化藝術體驗互動功能，創新服務模式

落實執行科技發展計畫，透過「數位互動」的展現，開創展覽的新視界，使藝術與科技完美結合，包括與每年系列主題活動結合運用，並建置數位 AR 導覽服務，提供民眾有趣的互動體驗；此外，「行動藝學園」APP 平臺，提供「學生藝競館」、「視覺藝術館」、「表演藝術館」、「音樂館」等豐富的藝術領域線上課程，方便民眾掌握本館最新資訊，使觀展及學習皆不需受到空間、時間及實體媒介的侷限，打破傳統博物館的服務模式，提供數位新媒體創新服務。

五、明確館務定位，優化服務升級

本館組織規程第一條明訂本館組織任務為「辦理學校藝術教育推廣及輔導業務」，為落實推動組織任務，本館未來業務推動將依藝術教育法規定在既有的基礎上，朝穩定發展、優化調整及精進提升三面向規劃，爭取新增相關組別及人力，以強化研究、典藏、企劃、音像等專業能力，以實現「美力國民、美化家園、美善社會」的願景。

111 年大事紀要

日期	事件
110年12月21日至 111年5月15日	「110 學年度全國學生美術比賽」特優作品巡迴展，分別於本館、臺東縣政府文化處藝文中心 1 樓展覽室及藝廊、臺中國立公共資訊圖書館總館、高雄市立文化中心至真一、二館、國立海洋科技博物館主題館、金門縣文化局第 1、2、3 展覽廳巡迴展出，展覽期間安排導覽、學習單及藝術手作活動等，以強化推廣學習效益，總參觀人次計 36,748 人次。
1 月 8 日	辦理「110 學年度全國學生美術比賽」頒獎典禮，頒發繪畫類、西畫類、平面設計類、水墨畫類、書法類、版畫類及漫畫類等 7 大類「特優」獎項，由教育部蔡政務次長清華、評審委員親臨頒獎，約 268 人參加。
1月至11月	配合「藝起來尋美-教育部推動國民中小學辦理美感體驗教育計畫」，本館規劃辦理館校合作課程及教師增能研習：①與臺北市南門國小合作辦理相關入館活動「南海藝術探查隊」及辦理教師增能研習「展覽 360 度角設計思考面面學」，透過展覽心智圖之繪製及各種主題、場域、規模之展覽案例分享，提出不同角色對於展覽的視角。②與臺北市南門國中合作辦理「千變萬化：電影戲劇化妝踩街計畫」館校合作方案及教師增能課程，以聲音、情緒與肢體動作為主軸，以此延伸表演藝術體驗課程、踩街活動、劇場管理、認識南海劇場及欣賞活動。參與學生及教師共 326 位，參與觀眾約 600 人。
1月至12月	為優化南海劇場部分設備，以符表演場館需求及提升觀賞品質，故向教育部申請「國立社教機構環境優化·服務躍升計畫」，針對南海劇場觀眾服務設施，如即時影像屏幕、倒數計時器與攝影機等設備進行添購與安裝。
3 月 1 日至 3 月 30 日	辦理「110 學年度全國學生音樂比賽」決賽，團體項目輪由新北市、臺中市、嘉義縣舉辦，計 1,620 隊，45,061 人次參加；個人項目輪由新竹縣舉辦，計 1,926 人次參加。
3 月 26 日	慶祝65週年館慶—在南海學園舉辦「藝術嘉年華：Shining！閃亮藝彩，耀動 65」，活動內容包含藝術市集、親子藝教攤位與展演活動，同時邀請國立教育廣播電臺、臺北當代工藝設計分館與學校（臺北市建國高級中學、新北市復興高級商工職業學校、臺北市南門國中、樹人高級家事商業職業學校）以及本館推廣藝術教育研習班共同參與，共同推廣藝術教育成果，約有1,950 人次參與體驗。另，活動當日邀請教育部師資培育及藝術教育司武司長曉霞、國立教育廣播電臺黃臺長月麗、本館吳前館長津津、臺北市國語實驗國民小學丁校長一航、臺北市南門國中王校長福從、臺北市建國高級中學徐校長建國、臺北市啟明學校張校長惠萍等貴賓蒞臨，一同分享館慶的喜悅。
4 月 2 日至 4 月 3 日	慶祝兒童節，與中華文化總會合辦「城南有意思系列活動」，辦理「藝童彩繪趣」親子藝術DIY攤位，參與親子420人。

日期	事件
4 月 15 日至 4 月 21 日	「110 學年度全國師生鄉土歌謠比賽」決賽輪由臺東縣舉辦，於臺東縣政府文化處藝文中心演藝廳及臺東大學國際會議廳辦理完成，總計 173 隊、6,639 人參加，評選出特優團隊 43 隊、優等 122 隊、甲等 8 隊。
4 月 11 日至 26 日	「110 學年度全國學生創意戲劇比賽」決賽輪由南投縣舉辦，於南投縣政府文化局演藝廳辦理完成，共計 154 隊、2,703 人次參加，評選出特優團隊 61 隊、優等 85 隊、甲等 8 隊。
4 月 15 日至 6 月 22 日	辦理偏鄉美術館：結合美術比賽複製畫展覽及相關教學活動，分別於彰化縣及澎湖縣舉辦，推廣偏鄉藝術教育，總參觀人次計 850 人次。
5 月 26 日	「臺灣地方特色歌謠創作比賽」報名件數計有閩南語 16 件、客家語 3 件，總計 19 件，經召開各語別評審委員會審查，評選出客家語 3 件（學生組優等 1 件，社會組特優 1 件、佳作 1 件）、閩南語 7 件（教師組特優、優等、佳作各 1 件，社會組優等 3 件、佳作 1 件），共 10 件作品、13 人獲獎。頒獎典禮於 111 年 5 月 26 日於本館舉行，客家語和閩南語特優得獎者親自表演、詮釋自己創作的歌曲，讓更多人領略本土語言之美，並激發創作地方特色歌謠靈感。
6 月 9 日至 12 月 22 日	與國立教育廣播電臺合作辦理全國學生音樂比賽賽後特優團隊及個人專訪推廣活動，專訪單簧管特優劉紳潔、莒光國小打擊樂團、金華國中弦樂團、建國中學合唱團等學生與團體，並於該臺「世界夢想表演廳」節目中播出。
6 月 28 日至 9 月 25 日	於第 1、2 展覽廳展出年度主題展「夢境漫遊：繪本藝術展」，依作品內涵分成「晚安屋」、「夢境房」二大展區，邀請來自臺灣、日本、法國與美國等繪本創作者和精采的圖像作品共同參與，透過國外經典與臺灣原創繪本，打造 11 個繪本故事屋。展場設計以科技互動策展方式打開孩子們感官想像，藉由影像、光影、聲音與視覺，讓每一本繪本的故事場景，充滿夢境色彩，感受比讀繪本更增添樂趣，同時出版導覽教育手冊，提供學校師生觸及繪本視覺藝術範疇之「戶外教學」資源，並轉換成電子書，創造更多的閱讀時間與空間，達成「知識無國界、閱讀無界限」，相對提升閱讀價值。
7 月 26 日至 10 月 5 日	為鼓勵學生培養藝術創作及戲劇欣賞興趣，邀請臺北市華岡藝校、臺中市葫蘆墩國小、花蓮縣水璉國小、新北市樹人家商、桃園市長庚國小、新北市江翠國中等 6 校於 7 月 26 日至 28 日在本館南海劇場錄影演出，並於 9 月 20 日至 10 月 5 日辦理「優藝劇現」線上小劇場觀賞及票選活動，活動期間瀏覽人次為 20,063 人次。

日期	事件
7月至8月	第 53 屆「中華民國世界兒童畫展」頒獎典禮於 7 月 31 日在本館南海劇場舉辦，當天共 13 國的公使及代表一同參與盛會，其中南非聯絡辦事處代表 Graham Anderson 先生今年 5 月抵臺任職，藉由世界兒童畫所締結之機緣，8 月 19 日特別再次至本館拜會李泊言館長，期望透過兒童畫這個跨越國界的文化橋樑，能讓彼此有進一步合作的機會。另，頒獎典禮當天，1999 年該獎得主、來自巴拿馬的 Jeanette Michelle 上臺獲頒兒時得獎作品複製畫，她興奮的分享「這個比賽鼓勵兒童打開眼界，並讓大家關照到兒童的內心世界，培養國際合作的同時也展現文化的多元性」。
8月2日至11月21日	辦理劇場音樂節 - 全國學生音樂比賽特優獨奏線上音樂會，邀請 110 學年度全國學生音樂比賽各類獨奏項目特優第一名，共 13 名同學於南海劇場錄影演出，並有 3 分鐘訪談精華版、5 分鐘演出精華版各一段，共 16 段影片，以線上影音紀錄方式，分享學生們的優秀成果，除讓一般民眾觀賞外，亦提供學校師生觀摩學習。
8月30日	配合國家教育政策，轉製成雙語動畫，各類題材豐富，有趣且極具教育性，充分體現臺灣學子無窮的創意及想像力！內容有：①永不放棄追求夢想的《我是一隻犀牛》、②探討性別平權議題的《媽媽的假髮》、③穿越時空探險世界古文明的《不！阿布》、④充滿童趣想像，描繪動物間遊戲互動情景的《動物玩遊戲》、⑤刻畫祖孫情懷並具文化傳承意涵的《仲夏，阿公家》。
8月至12月	110 學年度 4 大競賽團體項目皆已恢復辦理，「111 年好優 Show 學生藝團活動計畫」恢復原辦理規模，本計畫鼓勵曾獲 107 或 110 學年度「全國學生表演藝術類競賽」決賽團體組優等以上之學校團隊或獲頒 108、109 或 110 學年度「全國學生表演藝術類競賽」決賽參賽資格證明書之高級中等以下學校團隊，今年度核定補助正取 33 案，備取 8 案，共演出 50 場次，展演及觀賞人數計 2 萬 4,348 人次。
9月12日	辦理「全國學生音樂比賽特優團隊聯合音樂會」共 7 校 500 位學生假衛武營國家藝術文化中心音樂廳演出，透過展演進行交流觀摩，現場觀眾逾 1,000 人，成效良好。
9月18日至12月25日	辦理「全國學生圖書畫創作獎」及「文藝創作獎」雙獎聯展巡迴展，本展於本館首展後，陸續巡迴宜蘭縣政府文化局、國立臺南生活美學館展出，讓優秀作品有更多發表平臺，共計 12,533 人次參觀。
10月8日	為結合各縣市特色藝術資源聯合推廣活動，與雲林縣政府文化觀光處合作，邀請全國學生創意戲劇比賽優秀團隊參加雲林國際偶戲節演出，於 10 月 8 日假雲林布袋戲館辦理 6 校（雲林縣石榴國小、高雄市興糖國小、新北市三峽國小、雲林縣廣興國小、雲林縣西螺國中、新北市三芝國中）演出並進行藝師及團隊經驗分享交流，拓展創意戲劇師生的國際視野並與地方傳統文化觀摩交流。

日期	事件
10月1日	於本館南海劇場舉辦「2022年全國學生圖畫書創作獎」頒獎典禮。本活動分國小低中年級組、高年級組、國中組、高中(職)組、大專組5組。共計有751件作品、1,120位學生參賽，評選出99件入選以上作品，包含5組33件甲等以上優勝作品。
10月4日	於本館南海劇場舉辦「教育部文藝創作獎」頒獎典禮，教育部蔡政務次長清華蒞臨致詞及頒獎。本獎分教師及學生2組共9項徵選，分別為教師組：現代戲劇劇本及兒童戲劇劇本、短篇小說、散文、新詩、童話；學生組：現代戲劇劇本及兒童戲劇劇本、短篇小說、散文、新詩、童話，總計700件作品參選，評選出54件得獎作品。
11月3日至17日	辦理「111學年度全國學生美術比賽」7大類55組8,823件決選評審作業，共評選出特優107件、優等106件、甲等157件、佳作1,864件，共計2,234件作品獲獎。
11月12日及13日	租用郵政博物館辦理「111學年度全國學生美術比賽」書法類大專組及繪畫類國小高年級美術班組現場書寫及創作。
11月15日、24日、29日	111年本館於臺灣師範大學國文系所、東海大學中國文學系、中正大學中國文學系所暨臺灣文學與創意應用所(北、中、南區)合辦三場教育部文藝創作獎得獎人作品發表講座分享會活動，並邀請本獎評審委員共襄盛舉，一起分享其教學及創作歷程等，三場參加人數共計約147人次。
11月	建置親師生互動、共賞之常設體驗展「藏·藝術：數位典藏藝術基地」，精選本館「館藏經典」作品160幅與「世界兒童畫」獲獎作品90幅等藝術作品，轉製數位化，投影在全長8公尺互動牆，規劃數個體驗區，提供多人同時瀏覽。細緻且巨大的作品，彷彿沉浸在典藏藝術流光中。
11月29日	11月29日光環境規劃場域(包括展覽廳、中庭及戶外景觀區)，分別依據「美術館及博物館照度標準」及「戶外景觀照明度標準」施作完成，全面使用LED並輔以時段控制，照明設備均採通過國家檢測規範產品或使用抗UV等技術，已符合永續節能條件，充實展覽廳為欣賞藝術之友善環境；另，透過教育訓練，使全館員工及志工們深入瞭解光環境美學觀念。
12月	網路藝學園新增「中山很草、植得玩味」、「文化創衣」、「自然食色」、「饅滿的愛-顏色探索」及「再生創作一張紙的誕生」5門線上課程，提供大眾遠距學習平臺。

日期	事件
12月23日	111年南海劇場口述歷史訪談暨影像紀錄，邀請楊蓮英、黃以功、司徒芝萍、魏海敏、詹惠登、林璟如、丁乃竺及樊光耀等8位與南海劇場發展過往相關之表演藝術領域代表性人物受訪，不僅拍攝訪談影像，並將訪談內容以文字紀錄方式出版「印象·南海」-2022南海劇場口述歷史訪談暨影像紀錄一書，以保存對南海劇場之記憶與印象，並轉化為具教育性之文化資產，供學校師生參考運用。
12月28日	第九屆「教育部藝術教育貢獻獎」設有「終身成就」、「教學傑出」、「活動奉獻」、「績優團體」、「績優學校」等5大獎項，計有各界推薦之79件個人及團體進入決選，經37場次之訪視作業後，遴選出39個優秀團體及個人，於12月28日在南海劇場舉辦頒獎典禮，向獲獎者表達祝賀，並感謝其致力推動藝術教育之貢獻。

附錄

◆ 「好優 Show 學生藝團」活動一覽表

(以縣市排序)

序號	獲補助學校	演出日期	活動名稱	觀眾人數	線上瀏覽人次	參演人數
新北市						
1	天主教崇光學校財團法人 新北市崇光高級中學	11/05	弦樂峰會-崇光中學.永平國小.頭湖國小 三校聯合音樂會	250		100
2	新北市三重區厚德國小	12/03	新北市厚德國小 60 週年校慶音樂饗宴	500		130
3	臺北市文山區興隆國民 小學	11/29	環保小頑童-哪吒鬧東海之時空穿越	800		35
4	新北市三重區重陽國小	12/01	新北市三重區重陽國小國樂團暨臺南市 北區大光國小國樂團交流活動	200		60
5	新北市立江翠國民中學	12/03	好音樂您來聽也來試	100		32
臺北市						
6	臺北市大安國民中學	08/21	響廿安弦 - 大安國中弦樂團 20 周年音 樂會	246		53
7	國立臺灣大學管樂團	09/03	2022 社區推廣音樂會	150		51
8	臺北市立中正高級中學	09/19	洛城 LALA LAND	580		19
9	臺北市立敦化國民中學	11/20	《琴有獨鍾》	228	472	64
10	臺北市立大同高級中學	12/10	冬季音樂會	108		35
11	臺北市內湖區西湖國民 小學	10/11 10/19 11/11	西湖歌仔-傳藝匯演	170	180	12
12	臺北市立大學附設實驗 國民小學	12/09	聽~那流轉的樂音、關於生命的追尋~	370	144	80
桃園市						
13	桃園市南崁國中	10/19	范特西迴旋曲-教室裡的幻想與現實	2900		20
新竹市						
14	新竹市私立光復高級中 學	10/1 10/23	521 的情緣	550		40
新竹縣						
15	新竹縣竹北市光明國民 小學	11/05	樂團魔法書	1600		150

序號	獲補助學校	演出日期	活動名稱	觀眾人數	線上瀏覽人次	參演人數
臺中市						
16	臺中市清水國民中學	08/26	清水國中「111年好優 Show 學生藝團社區音樂會-輕秋海韻·琴浪和鳴」	300	300	32
17	臺中市立清泉國民中學	09/15 09/16	藝起瘋光影	210		25
18	臺中市豐原區葫蘆墩國民小學	12/06	重返伊雷翠克山	500		50
彰化縣						
19	彰化縣立秀水國民中學	12/07	111年「好優 Show 學生藝團活動~音樂」	500		40
南投縣						
20	南投縣民和國民中學	08/13	山林原音-布農天籟合唱音樂會	250	572	48
嘉義市						
21	嘉義市立北興國民中學	08/16	興境音樂會	1500		170
臺南市						
22	國立臺南女子高級中學	08/20	《弦琴雅致》臺南一中臺南女中聯合國樂社第二十一屆成果發表音樂會暨校友團十八週年	700		97
23	國立成功大學	12/10	弦琴疫致	412		30
高雄市						
24	高雄市鳳山區瑞興國民小學	08/12	瑞興國小管樂團 111 年好優 show 學生藝團活動暨成果展	310		140
25	高雄市三民區陽明國民小學	10/26	樂櫻飛陽	250		60
26	高雄市梓官區梓官國民小學	11/21 11/22	梓官囝仔浯州行·百年傳承記憶與技藝分享	200		12
27	高雄市立英明國民中學	11/22 11/24 12/06	聽見好時光		1200	80
28	高雄市龍華國中	12/09 12/10	漫舞~ I' m on my way either travel or study	100		22
29	高雄市立民族國民中學	10/15 12/10	民族好優 Show ~ 笛之狂響歌唱臺灣	1100		152
花蓮縣						
30	花蓮縣花蓮市明恥國民小學	11/25	「戲」說絲竹	50	961	20
宜蘭縣						



序號	獲補助學校	演出日期	活動名稱	觀眾人數	線上瀏覽人次	參演人數
31	宜蘭縣羅東鎮公正國民小學	12/02 12/05	Meet Strings* Fall in Love with Music	600		75
澎湖縣						
32	澎湖縣縣立馬公國民中學	08/28	馬公國中國樂團地景音樂 SHOW	500	2000	40
33	澎湖縣七美鄉七美國民小學	12/03	「淒美.七美」領略臺灣傀儡藝術之美·探索傳統傀儡戲的神秘面紗交流	300		11