

〈 11 | 1 | 4 〉 中華民國 113 年度 國立臺灣藝術教育館 單位預算之分預算

11-1-4

中華民國 113 年度

中央政府總預算

國立臺灣藝術教育館單位預算之分預算

國立臺灣藝術教育館編

國立臺灣藝術教育館

目 次

中華民國 113 年度

| 書表名稱 | 頁次 |
|----------------------------------------------------|-------|
| 一、預算總說明----- | 01-35 |
| 二、主要表 | |
| (一) 歲入來源別預算表----- | 36-36 |
| (二) 歲出機關別預算表----- | 37-37 |
| 三、附屬表 | |
| (一) 歲入項目說明提要表----- | 38-41 |
| (二) 歲出計畫提要及分支計畫概況表----- | 42-45 |
| (三) 各項費用彙計表----- | 46-47 |
| (四) 歲出一級用途別科目分析表----- | 48-49 |
| (五) 資本支出分析表----- | 50-51 |
| (六) 人事費彙計表----- | 52-52 |
| (七) 預算員額明細表----- | 53-54 |
| (八) 公務車輛明細表----- | 55-55 |
| (九) 現有辦公房舍明細表----- | 56-57 |
| (十) 補助經費分析表----- | 58-59 |
| (十一) 捐助經費分析表----- | 60-61 |
| (十二) 歲出按職能及經濟性綜合分類表----- | 62-67 |
| (十三) 委辦經費分析表----- | 68-69 |
| (十四) 媒體政策及業務宣導費彙計表----- | 70-70 |
| (十五) 立法院審議中央政府總預算案所提決議、附帶決議及注意辦理 事項辦理情形報告表----- | 71-72 |

總 說 明

國立臺灣藝術教育館
預算總說明
中華民國 113 年度

一、現行法定職掌

(一)機關主要職掌

國立臺灣藝術教育館隸屬於教育部，掌理學校視覺、表演、音像藝術教育之研究、推廣、輔導；學校藝術教育資源與珍貴文物之蒐集、整理、研究、維護、建檔、管理、推廣；藝術教育入口網與數位資料庫之維運、推廣以及其他有關藝術教育事項。

(二)內部分層業務

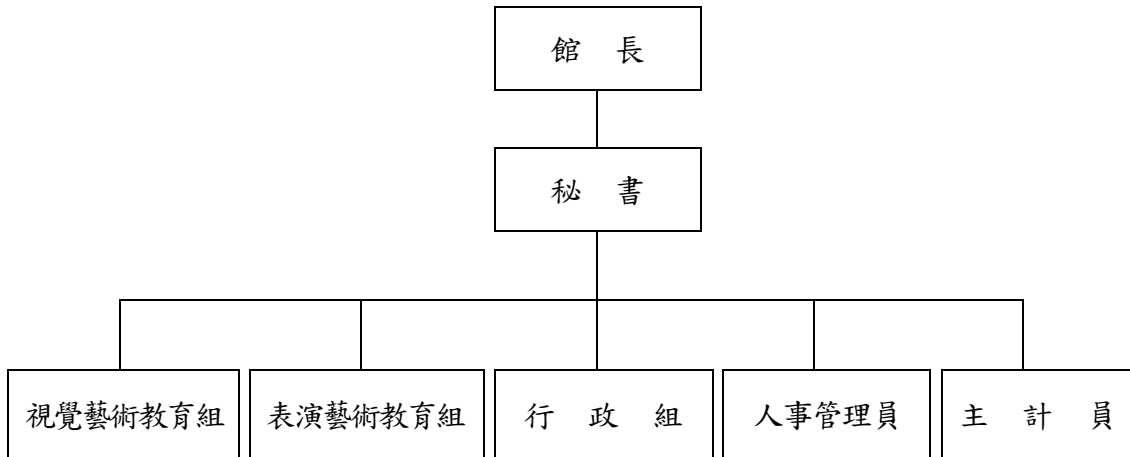
- 1、館長：綜理館務，並指揮、監督所屬人員。
- 2、秘書：工作計畫之擬編、文稿之綜核及代判、各單位業務之協調、行政事務之管理。
- 3、視覺藝術教育組：掌理有關視覺藝術教育之研究、推廣及輔導；國際兒童視覺藝術教育之徵展、合作、研究及交流；全國學生美術比賽、全國學生圖畫書創作獎及教育部文藝創作獎之規劃辦理；藝術教育刊物之出版及推廣；中小學優良藝術教材教案之徵輯、獎助、研發及推廣；學校藝術教育資源與珍貴文物之蒐集、整理、研究、維護、建檔、管理及推廣；志工招募與展覽場地之規劃、管理及運用等事項。
- 4、表演藝術教育組：掌理有關表演藝術教育相關政策及實務發展之獎助研究；學校音像、數位媒體藝術教育之研究、推廣及輔導；全國學生音樂比賽、全國學生創意戲劇比賽、全國師生鄉土歌謠比賽及教育部藝術教育貢獻獎之規劃辦理；學校藝文教師教學增能之輔導、教育劇場之實驗及推廣；演出場地之規劃、管理及使用等事項。
- 5、行政組：掌理出納、文書、印信典守、庶務、財產保管及不屬其他各組事項。
- 6、人事管理員：依法辦理人事管理事項。
- 7、主計員：依法辦理歲計、會計及統計事項。

國立臺灣藝術教育館
預算總說明
中華民國 113 年度

(三)組織系統圖及預算員額說明表

1、組織系統圖

國立臺灣藝術教育館組織系統圖



2、預算員額說明表（註：本館法定編制員額職員 20 人）

| 年度及員額類別 | 職員 | 駐衛警 | 駕駛 技工 | 工友 | 聘用 | 約僱 | 合計 | 備註 |
|-------------|----|-----|----------|----|----|----|----|-------------------------------------------------------------------------------------------------------------------------------------------------------------------------------------------------------------------|
| 112 年度編列 | 16 | 0 | 1 | 0 | 3 | 5 | 25 | 依教育部 112 年 2 月 8 日臺教人(二)字第 1120010513 號函轉行政院 112 年 1 月 31 日院授人組字第 11220001646 號函核定之「教育部暨所屬機關 112 年度預算員額一覽表」及 112 年度列管精簡項目一覽表，本館獲核定預算員額為職員 16 人、技工 1 人、聘用 3 人、約僱 5 人，共計 25 人，無列管精簡項目（另聘用 2 人、約僱 1 人出缺改編列職員預算員額用人）。 |
| 本年度增 (減) | 0 | 0 | 0 | 0 | 0 | 0 | 0 | |
| 113 年度編列 | 16 | 0 | 1 | 0 | 3 | 5 | 25 | |

國立臺灣藝術教育館
預算總說明
中華民國 113 年度

二、施政目標與重點

本館隸屬於教育部，以推動學校藝術教育之研究、推廣與輔導等事宜為主要任務，為我國唯一法定之藝術教育專責機構。

由於藝術教育之研究、推廣、輔導，為基礎性工作，關係著國民審美能力的普及及國家文化創意人才競爭力的強弱，因此，歷年來本館除針對藝術教育推展之實際需要，規劃中長程發展計畫外，並透過各種措施積極推廣，希望能以長遠、深耕的策劃方式，讓藝術教育在潛移默化中向下扎根，營造國人生活藝術化、藝術生活化的涵養氛圍，進而達到「全民美育」的目標。

本館依據行政院 113 年度施政方針，配合中程施政計畫及核定預算額度，並針對當前社經情勢變化及本館未來發展需要，編定 113 年度施政計畫，其目標與重點如次：

(一)年度施政目標

- 1、辦理全國師生藝術競賽及加值推廣活動，積極推動藝術教育，延伸藝術教育推展效益。
 - (1)舉辦六大全國師生藝術類競賽，培養學生美感知能，提升美學素養，並展現藝文學習成果。
 - (2)結合縣市政府力量，創新推廣學校藝術類競賽成果，讓競賽回歸藝術教育本質，延伸競賽教育意義。
- 2、宣導美力終身學習理念，推展各類藝術人文活動。
 - (1)辦理藝術教育推廣計畫，加強民眾美感欣賞能力。
 - (2)深耕優化臺灣藝術教育網，豐富藝教資源與能量。
 - (3)精進數位美感體驗、樂活學習活動，兼顧各年齡層之藝術學習需求。
- 3、維護館舍歷史建築，營造友善服務環境，提升服務品質。
 - (1)辦理劇場營運管理專業委託，提升劇場專業服務。
 - (2)改善南海書院參觀環境，培育藝文導覽志工，以提升戶外藝文教育品質。
 - (3)辦理南海書院館舍維護、老舊冷氣更新汰換等維護工作。
 - (4)辦理南海劇場軟硬體等維護及更新工作。

國立臺灣藝術教育館
預算總說明
中華民國 113 年度

(二)年度重要施政計畫

| 工作計畫名稱 | 重要計畫項目 | | 實施內容 |
|--------------------|--------|----------------------|--------------------------------------------------------------------------------------------------------------------------------------------------------------------------------------------------------------------------------------------------------------------------------------------------------------------|
| 國立臺灣藝術教育館 行政及推展 | 一 | 辦理六大全國師生藝術競賽 | 辦理全國學生創意戲劇比賽、全國學生圖畫書創作獎、全國學生音樂比賽、全國學生美術比賽、教育部文藝創作獎及全國師生鄉土歌謠比賽等六大比賽，以培養學生美感知能，提升美學素養，並發揮菁英培育功能。 |
| | 二 | 結合縣市政府力量，推廣學校藝術類競賽成果 | 透過跨部會、跨館所合作與民間結盟，辦理六大比賽賽後增值推廣活動，共同推動美感教育，推廣比賽成果，讓藝術競賽回歸教育本質： 1、視覺藝術作品成果巡迴推廣。 2、好優 Show 學生藝團推廣計畫。 |
| | 三 | 辦理藝術教育推廣計畫 | 1、辦理特色主題展、國際交流展、一般展覽，提供學校師生戶外教學觀摩學習及大眾涵養藝術、從事休閒活動的最佳場域。 2、辦理表演藝術展演活動，提供民眾藝文欣賞及美感知能陶養，以提升人文素養。 3、辦理藝術類講座，邀請藝術類競賽特優學校或知名之藝術工作者，分享其藝術教學心得、藝術創作或欣賞之美感經驗，提供學校師生及民眾豐富的藝術美學饗宴。 4、編輯及出版藝術教育刊物：編印美育雙月刊、國際藝術教育學刊、重要藝術教育活動專輯等，以增益大眾及學生美感學習經驗、拓展審美知能，進而深耕藝術教育。 5、承辦 113 年教育部藝術教育貢獻獎（教育部行政委託）初、決選審查、訪視及頒獎典禮等相關行政業務。 |
| | 四 | 深耕優化臺灣藝術教育網計畫 | 深耕優化「臺灣藝術教育網」，提供大眾各項藝教消息、藝教資源、競賽報名等資訊，並充實、增修各專區使用功能及 |

國立臺灣藝術教育館
預算總說明
中華民國 113 年度

| 工作計畫名稱 | 重要計畫項目 | | 實施內容 |
|--------|--------|--------------------------|------------------------------------------------------------------------------------------------------------------------------------------------------------------------------------------------------------------------------------------------------------------------------------------------------|
| | | | <p>持續製作優質的線上課程，運用網路無遠弗屆的特性，提供無時空限制的資訊傳達及學習管道，並藉此平衡城鄉藝術教育資源差距。</p> |
| | 五 | 精進數位美感體驗及樂活學習活動 | <ol style="list-style-type: none"> 1、辦理藝術研習班：年度內辦理藝術研習班 2 期，以深化學習興趣，引導終身學習。 2、說故事活動：定期辦理現場志工說故事，另透由數位互動設備，提供親子閱讀新體驗。 3、教師、學生及親子藝教活動：於例假、節慶、特定假日、寒暑假等期間，提供教師、親子、學生多元藝術學習活動，探索各種創作形式，促進師生、親子互動，擴增藝術教育效益。 4、數位科技融入美感體驗：維護及新增數位藝術互動常設展，讓藝術透過數位互動的展示與體驗，傳遞美學知能。 |
| | 六 | 維護館舍歷史建築，營造友善服務環境，提升服務品質 | <ol style="list-style-type: none"> 1、辦理劇場營運管理專業委託：劇場營運委託專業團隊管理，藉由管理機制、行政表單、統計等方式，協助表演團隊場地勘查、技術協調、彩排演出，以提升劇場專業服務。 2、改善戶外藝文教學環境：改善南海書院參觀環境，鼓勵戶外藝文教學，培訓優質導覽志工，辦理多元性之藝文導覽，以提升戶外教學品質。 3、辦理南海書院館舍維護、老舊冷氣更新汰換等維護工作。 4、辦理南海劇場軟硬體等維護及更新工作。 |

國立臺灣藝術教育館
預算總說明
中華民國 113 年度

三、以前年度計畫實施成果概述

(一)前(111)年度計畫實施成果概述

| 工作計畫 | 實施概況 | 實施成果 |
|----------------|----------------------------------------------------------------------------------------|---------------------------------------------------------------------------------------------------------------------------------------------------------------------------------------------------------------------------------------------------------------------------------------------------------------------------------------------------------------------------------------------------------------------------------------------------------------------------------------------------------------------------------------------------------------------------------------------------------------------------------------------------------------------------------------------|
| 國立臺灣藝術教育館行政及推展 | <p>一、舉辦藝術類競賽，創新推廣比賽成果</p> <p>(一)全國學生創意戲劇比賽</p> <p>(二)全國學生圖畫書創作獎</p> <p>(三)全國學生音樂比賽</p> | <p>實施成果</p> <p>1、目的：掌握學校藝術課程之內涵，提升學生藝術與人文統整能力，並鼓勵學生培養藝術興趣、提升國民藝術素養。</p> <p>2、辦理成果：本比賽於本館規劃完成後，由各縣市辦理初賽，本館主辦決賽。競賽項目包括①現代偶戲類：手套偶戲組、光影偶戲組、綜合偶戲組；②傳統偶戲類：布袋戲組、傀儡戲組、皮（紙）影戲組；③舞臺劇類 3 大類，並分國小、國中、高中職競賽。110 學年度本比賽已於南投縣政府文化局演藝廳辦理完成，共 154 隊、2,703 人次參加，其中特優 61 隊、優等 85 隊及甲等 8 隊，另受疫情影響禁賽 10 隊。</p> <p>1、目的：為獎勵及培育圖、文創作人才，啟發全方位藝術創作，推動親子閱讀風氣，豐富兒童藝術涵養及想像力。</p> <p>2、辦理成果：</p> <p>(1)本競賽徵選活動採取線上報名，分國小低中年級、國小高年級、國中、高中〈職〉及大專組 5 組，參選件數 751 件，初審選取 99 件入選作品進入複審，於 6 月 22 日進行複審會議，選出各組各獎項得獎作品共 33 件，並於 10 月 1 日在本館南海劇場舉辦頒獎典禮，表揚創作優異之學生。</p> <p>(2)出版獲得特優獎作品等 5 件，各發行 450 冊，對於豐富兒童藝術涵養與想像力，啟發學習藝術興趣，具有實質效益。</p> <p>1、目的：培養學生音樂興趣，提升音樂素養及加強各級學校音樂教育。</p> <p>2、辦理成果：本比賽於本館規劃完成後，由各縣市政府辦理初賽，本館主辦決賽。110 學</p> |

國立臺灣藝術教育館
預算總說明
中華民國 113 年度

| 工作計畫 | 實施概況 | 實施成果 |
|------|---------------------------------------|-------------------------------------------------------------------------------------------------------------------------------------------------------------------------------------------------------------------------------------------------------------------------------------------------------------------------------------------------------------------------------------------------------------------------------------------------------------------------------------------------------------------------------------------------------------------------------------------------------------------------------------------------------------------------------------------------------------------------------------------------------------------------------------------------------------------------------------------------------------------|
| | <p>(四)全國學生美術比賽</p> <p>(五)教育部文藝創作獎</p> | <p>年度比賽類別計有合唱類等團體項目 12 類；鋼琴獨奏類等個人項目 13 類，自 111 年 3 月 1 日起至 3 月 30 日止，共計辦理 269 場，包括團體項目 3 月 1 日至 3 月 13 日於新北市、臺中市、嘉義縣辦理 148 場，1,650 隊報名參與，實際參賽 1,620 隊，禁賽 5 隊，總參加學生 4 萬 5,061 人次；個人項目 3 月 16 日至 3 月 30 日於新竹縣辦理 121 場、2,015 人報名參與，實際參賽 1,926 人（3 月 26 日禁止參賽 1 人，已於 3 月 30 日補賽）。本次總參與人數高達 4 萬 6,987 人次，總得獎特優 736 隊（人）、優等 2,386 隊（人）、甲等 405 隊（人）。</p> <p>1、目的：增進學生美術創作素養，以及培養國民美術鑑賞能力，並落實學校美術教育。</p> <p>2、辦理成果：本項比賽為全國性比賽，以學校為單位，每年 9 月至 10 月由各縣市政府辦理初賽，11 月由本館主辦決賽。初賽分國小組、國中組、高中（職）組，決賽另增加大專組徵選，徵選類別包含繪畫類、西畫類、書法類、平面設計類、漫畫類、水墨畫類、版畫類共 7 類 55 組。110 學年度比賽決賽計有 8,673 件作品參賽，經評審後計有 101 名學生獲得特優，於 111 年 1 月 8 日在本館南海劇場舉行頒獎典禮，邀請各類組獲「特優」學生出席，以資表揚及鼓勵。</p> <p>1、目的：鼓勵學校師生文藝創作，培養文藝創作風氣，提升文化生活素養。</p> <p>2、辦理成果：本獎分教師及學生 2 組共 9 項徵選，分別為教師組：戲劇劇本（現代戲劇劇本及兒童戲劇劇本）、短篇小說、散文、詩詞（新詩）、童話；學生組：戲劇劇本（現代戲劇劇本及兒童戲劇劇本）、短篇小說、散文、詩詞（新詩），教師組、學生組現代及兒童戲劇劇本、傳統戲劇劇本採奇數年、偶數年隔年輪替徵賽；新詩、古典詩詞亦採</p> |

國立臺灣藝術教育館
預算總說明
中華民國 113 年度

| 工作計畫 | 實施概況 | 實施成果 |
|------|----------------------------------------------------------|-----------------------------------------------------------------------------------------------------------------------------------------------------------------------------------------------------------------------------------------------------------------------------------------------------------------------------------------------------------------------------------------------------------------------------------------------------------------------------------|
| | <p style="text-align: center;">(六)全國師生鄉土歌謠 比賽</p> | <p>隔年輪替徵賽。111 年教育部文藝創作獎參賽數總計 700 件，初審符合資格者計 669 件，經嚴謹的評審後，計有 54 件作品獲獎，並於 111 年 10 月 4 日在本館南海劇場舉行頒獎典禮，以資表揚及鼓勵。另得獎作品及評審感言上傳至網站，並於美育雙月刊刊登，以推廣文藝創作獎得獎作品。</p> <p>1、目的：培養教師與學生學習鄉土歌謠及母語之興趣，加強各級學校師生對多元文化的認識，並推展鄉土歌謠教學，以落實母語音樂教育。</p> <p>2、辦理成果：本比賽於本館規劃完成後，由各縣市政府辦理初賽；本館主辦決賽，競賽類別計有閩南、客家、原住民、東南亞等 4 大語系，並分國小、國中、高中職學生及教師組競賽。110 學年度全國師生鄉土歌謠比賽，由臺東縣政府承辦，於 111 年 4 月 15 日至 21 日假臺東縣政府文化處藝文中心演藝廳及臺東大學國際會議廳辦理，總共 173 隊，6,639 人參與決賽，其中特優 43 隊、優等 122 隊、甲等 8 隊及棄權 33 隊，另受疫情影響禁止參賽隊數 32 隊。</p> |
| | <p>二、結合縣市政府力量，創新推廣學校藝術類競賽成果</p> <p>(一)視覺藝術競賽作品巡迴及合作案</p> | <p>為擴大學生藝術競賽活動推廣效益，透過與機關、學校及產業界策略合作，將優秀得獎作品資源整合，加值巡迴展出，以達資源共享的目的：</p> <p>1、第 70 屆 110 學年度全國學生美展：110 年 12 月 21 日至 111 年 2 月 16 日於本館南海藝壇展出 110 學年度全國學生美術比賽特優得獎作品 105 件，以鼓勵學生藝術創作及促進觀摩交流，總計參觀人次約 8,967 人。嗣後並巡迴全國各地展出，以擴大比賽教育效益。</p> |

國立臺灣藝術教育館
預算總說明
中華民國 113 年度

| 工作計畫 | 實施概況 | 實施成果 |
|------|------|-----------------------------------------------------------------------------------------------------------------------------------------------------------------------------------------------------------------------------------------------------------------------------------------------------------------------------------------------------------------------------------------------------------------------------------------------------------------------------------------------------------------------------------------------------------------------------------------------------------------------------------------------------------------------------------------------------------------------------------------------------------------------------------------------------------------------------------------------------------------------------|
| | | <p>2、110 學年度全國學生美術比賽巡迴展：</p> <p>(1)臺東場：111 年 2 月 19 日至 111 年 3 月 5 日於臺東縣政府文化處藝文中心 1 樓展覽室及藝廊展出，總參觀人次約 378 人。</p> <p>(2)臺中場：111 年 3 月 11 日至 111 年 3 月 20 日於國立公共資訊圖書館總館展出，結合書展、互動創作及留言活動、書香遠傳刊物等文宣品，提升參觀效能，總參觀人次約 20,000 人。</p> <p>(3)高雄場：111 年 3 月 25 日至 111 年 4 月 5 日於高雄市立文化中心至真一、二館，期間安排美術比賽評審陳文龍、李億勳老師導覽，並製作學習單、文宣品等，增進展覽之互動性，總參觀人次約 5,346 人。</p> <p>(4)基隆場：111 年 4 月 9 日至 111 年 4 月 24 日於國立海洋科技博物館主題館 3 樓展出，結合安樂高中美術班聯展及海科館活動，參觀人次約 1,600 人。</p> <p>(5)金門場：111 年 4 月 30 日至 111 年 5 月 15 日於金門縣文化局第 1、2、3 展覽廳展出，因疫情影響採線上教學方式辦理藝術手作活動，總參觀人次約 457 人。</p> <p>(6)受到嚴重特殊傳染性肺炎疫情影響，本學年度巡迴展部分均補助各場館加強防疫措施，強化推廣學習兼顧疫情防治。</p> <p>3、推廣偏鄉藝術教育，辦理偏鄉美術館：</p> <p>(1)彰化縣複製畫巡迴展（111 年 4 月 15 日至 111 年 5 月 6 日），結合美術比賽複製畫展覽、廣達游於藝成果展及湖東國小美術班作品成果聯合展出，總參觀人次約 400 人。</p> <p>(2)澎湖縣複製畫巡迴展（111 年 5 月 9 日至 111 年 6 月 22 日）展覽期間辦理相關教學講座活動，總參觀人次約 450 人。</p> <p>4、辦理全國學生圖畫書創作獎及教育部文藝創作獎雙獎聯展巡迴展：</p> |

國立臺灣藝術教育館
預算總說明
中華民國 113 年度

| 工作計畫 | 實施概況 | 實施成果 |
|------|----------------------------------------------------------------------|-------------------------------------------------------------------------------------------------------------------------------------------------------------------------------------------------------------------------------------------------------------------------------------------------------------------------------------------------------------------------------------------------------------------------------------------------------------------------------------------------------------------------------------------------------------------------------------------------------------------------------------------------------------------------------------------------------------------------------------------------------------------------------------------------|
| | <p>(二)表演藝術競賽成果推廣—辦理「111年好優 Show 學生藝團活動計畫」</p> <p>(三)全國學生戲劇比賽推廣活動</p> | <p>本展在本館首展後，陸續巡迴宜蘭及臺南展出，讓優秀作品有更多發表的平臺，參觀人次共計 1 萬 2,533 人次。</p> <p>(1)本館：自 111 年 9 月 18 日至 10 月 16 日止，於第 3 展覽廳展出，參觀人數 2,674 人次。</p> <p>(2)宜蘭：自 111 年 11 月 16 日至 12 月 4 日止，於宜蘭縣政府文化局第 1 展覽室展出，參觀人數 3,124 人次。</p> <p>(3)臺南：自 111 年 12 月 7 日至 12 月 25 日止，於國立臺南生活美學館第 1 展覽室展出，參觀人數 6,735 人次。</p> <p>1、結合全國學生表演藝術類比賽優等以上學生團隊，組成「好優 Show 學生藝團」，作為表演藝術學習標竿，擴展賽後表演藝術教育推廣效益。本計畫除鼓勵本館主辦之「全國學生音樂比賽」、「全國學生創意戲劇比賽」及「全國師生鄉土歌謠比賽」優秀團隊外，亦包括非本館主辦之「全國學生舞蹈比賽」優秀團隊和高中職以上表演藝術相關科系所，共同推動表演藝術，一方面讓比賽回歸交流觀摩及成長學習，一方面提供學校另一個舞臺，同時分享豐富的藝術成果。</p> <p>2、鑑於 110 學年度 4 大競賽團體項目皆已恢復辦理，「111 年好優 Show 學生藝團活動計畫」恢復原辦理規模，計有 175 件計畫參與徵選，核定補助正取 33 案，備取 8 案，於 111 年 8 月至 12 月在國內辦理 50 場演出活動，展演及觀賞人數計 2 萬 4,348 人次，期望運用館校協力策略，擴大藝術教育推廣效益。</p> <p>邀請全國學生創意戲劇比賽特優團隊辦理賽後推廣活動： 本館鼓勵學生培養藝術興趣，111 年 7 月 26 至 28 日邀請臺北市華岡藝校、臺中市葫蘆墩國</p> |

國立臺灣藝術教育館

預算總說明

中華民國 113 年度

| 工作計畫 | 實施概況 | 實施成果 |
|------|----------------------------------------------------------------------------------------|-------------------------------------------------------------------------------------------------------------------------------------------------------------------------------------------------------------------------------------------------------------------------------------------------------------------------------------------------------------------------------------------------------------------------------------------------------------------------------------------------------------------------------------------------------------------------------------------------------------------------------------------------------------------------------------------------------------------------------------|
| | <p>(四)全國學生音樂比賽特優獨奏線上音樂會</p> <p>(五)全國學生音樂比賽特優團隊聯合音樂會</p> <p>(六)教育部文藝創作獎得獎人作品發表講座分享會</p> | <p>小、花蓮縣水璉國小、新北市樹人家商、桃園市長庚國小、新北市江翠國中等 6 校至本館南海劇場錄影演出，111 年 9 月 20 日至 10 月 5 日線上播映，並辦理票選活動，瀏覽人數達 20,063 人次。</p> <p>因應疫情衝擊，為持續分享學子們的優秀成果，仍匯集全臺各地優秀學子的個別表現，以線上影音紀錄的方式，於本館南海劇場演出錄製，並搭配相關訪談，剪輯成「全國學生音樂比賽特優獨奏線上音樂會」，包含搭配相關訪談，剪輯成「2022 全國學生音樂比賽特優獨奏線上音樂會」，包括 110 學年度全國學生音樂比賽各類獨奏項目（鋼琴、小提琴、中提琴、大提琴、低音提琴、中胡、高胡、二胡、笙、簫、笛、唢呐、聲樂獨唱男中低音）特優第一名影像紀錄（計 13 位），另包含小提琴、大提琴、鋼琴等各特優第一名所組成「鋼琴三重奏」及 3 分鐘訪談精華版、5 分鐘演出精華版各一段，全部 16 段內容後續可提供線上播映，除讓一般民眾觀賞外，提供學校師生觀摩學習。</p> <p>辦理「全國學生音樂比賽特優團隊聯合音樂會」之演出，111 年 9 月 12 日假衛武營國家藝術文化中心音樂廳演出，核定補助正取 6 校，活動演出團隊 7 校展演人數 500 人，透過展演進行交流觀摩，現場觀眾逾 1,000 人，合計 1,500 人以上參與，成效良好。</p> <p>本館於臺灣師範大學國文系所、東海大學中國文學系、中正大學中國文學系所暨台灣文學與創意應用所（北、中、南區）合辦三場教育部文藝創作獎得獎人作品發表講座分享會活動，並邀請本獎評審委員共襄盛舉，分享作品評析及創作歷程等，3 場參加人數共計約 147 人次。</p> |
| | <p>三、藝術教育推廣計畫</p> <p>(一)藝展推廣計畫—辦理視覺藝術教育活動</p> | <p>本館視覺藝術教育展，透過主辦、合辦、協辦及申請展等方式推廣，除提供學校師生戶外教學觀摩學習外，亦是大眾涵養藝術、從事休閒活動的最佳場域，主辦活動並配合規劃教育導</p> |

國立臺灣藝術教育館
預算總說明
中華民國 113 年度

| 工作計畫 | 實施概況 | 實施成果 |
|------|------|-------------------------------------------------------------------------------------------------------------------------------------------------------------------------------------------------------------------------------------------------------------------------------------------------------------------------------------------------------------------------------------------------------------------------------------------------------------------------------------------------------------------------------------------------------------------------------------------------------------------------------------------------------------------------------------------------------------------------------------------------------------|
| | | <p>賞、研習等活動，以深化藝術學習。</p> <p>1、111 年辦理展覽 50 檔，參觀人數 33 萬 3,897 人次。</p> <p>2、一般展覽：</p> <p>(1)主辦展 6 檔：「臺灣 100 複製畫展」、「閱圖讀文—雙獎聯展」、「111 學年度全國學生美術比賽特優作品展覽」、「推廣藝術研習班成果展」、「讓我們童在藝起：世界兒童畫展」、「夢境漫遊：繪本藝術展」。</p> <p>(2)協辦展 2 檔：「中華民國第 53 屆世界兒童畫展」、「111 年度高級中等學校『海洋美學、創意臺灣』美學夏令營作品巡迴展」。</p> <p>(3)常設展 2 檔：「讓我們童在藝起：世界兒童畫展（臺灣區）」自 111 年 1 月 1 日至 9 月 25 日、「藝教，維度：國立臺灣藝術教育館古往今來」。</p> <p>(4)申請展 40 檔：「古往今來·過眼煙雲～初見」、「筆墨蒼萃」、「同窗藝夢—國立基隆高中第 22 屆美術班畢業展」、「晚餐吃什麼？國立屏東大學視覺藝術學系畢業展」、「【凝視】攝影展」、「烏托邦—臺北市中正高中美術班」、「週五公休：人道動物實驗—國立嘉義大學視覺藝術系畢業展」、「虛擬廟宇」、「2022 第七屆海峽兩岸粉彩畫家邀請展」、「2022 全國學生攝影比賽作品觀摩展暨中華攝影教育學會會員聯展—境象在現」、「中國美術協會 2022 會員聯展」、「藝韻萬千—2022 會員聯展」、「第十三屆海峽兩岸少年兒童美術大展—藝述家」、「2022 現代國畫創作展」、「蘇玄德『3D 立體螢光夢幻彩墨繪畫』全球首創個展」、「中國文化大學美術學系第六十週年系展」、「非物質的溫度」、「真珠初綻：楊麗真、張玉珠彩墨雙個展」、「春之頌」、「林永</p> |

國立臺灣藝術教育館
預算總說明
中華民國 113 年度

| 工作計畫 | 實施概況 | 實施成果 |
|------|------|------------------------------------------------------------------------------------------------------------------------------------------------------------------------------------------------------------------------------------------------------------------------------------------------------------------------------------------------------------------------------------------------------------------------------------------------------------------------------------------------------------------------------------------------------------------------------------------------------------------------------------------------------------------------------------------------------------------------------------------------------|
| | | <p>利『藝情存檔』、湯運添『表裡容顏』雙個展」、「好了就好了：柯良志創作展」、「2022《社區關懷揪甘心·幸福據點好所在》繪畫得獎作品全國巡迴展」、「斲匠正音：梓作坊師生斲琴展」、「臺灣銀行藝術季」、「墨旅：臺灣藝術大學書畫藝術學系在職碩士班畢業選件展」、「人間有愛，四季如春」、「疫生 藝生藝事」、「60 艷 瞬間定格」、「彩韻：邱謙評師生繪畫聯展」、「同框·童框：十年善牧飛炫屋 回顧孩子們走跳的家」、「台北歐洲學校英國小學部六年級畢業展」、「鳥語。花香：黃純惠粉彩畫個展」、「浴火鳳凰：楊小寧巡迴展 台北場」、「一鑫一藝：臺灣當代金工與首飾藝術聯展」、「2022 飛彩畫會創作展」、「繼往開來：第 8 屆北臺八縣市藝術家聯展」、「油畫狂想曲：陳彥欽及廖乙璇油畫創作展」、「解構·山水·拼圖」、「影藝花甲—自由影展第 61 屆攝影聯展」、「超越自己·幸福繪愛~Love to Draw~學習障礙者聯合畫展」。</p> <p>3、策辦年度主題展「夢境漫遊：繪本藝術展」：推動兒童視覺藝術教育：孩子的眼睛，是感知世界的入口，而繪本，就像是一把把開啟世界的鑰匙，透過創作者的圖像鋪排，文字述說，把原本平凡的生活點滴，轉化成一本本豐富多彩的圖文故事。又，21 世紀的藝術教育深具多元視野與內涵，美術館、博物館本身豐富的資源，是培養兒童探索生活美感及藝術學習的優質場域。因此，111 年特別策劃以 6 至 12 歲兒童為對象，並以「兒童繪本」為策展主軸的年度主題展「夢境漫遊：繪本藝術展」，透過繪本融入美學教育設計展示及參與、互動與體驗等多元活動，引導兒童學習藝術，進而實踐藝術的教育。</p> <p>(1)本展以夢為起始、神祕洞穴為入口，依作</p> |

國立臺灣藝術教育館
預算總說明
中華民國 113 年度

| 工作計畫 | 實施概況 | 實施成果 |
|------|------|-----------------------------------------------------------------------------------------------------------------------------------------------------------------------------------------------------------------------------------------------------------------------------------------------------------------------------------------------------------------------------------------------------------------------------------------------------------------------------------------------------------------------------------------------------------------------------------------------------------------------------------------------------------------------------------------------------------------------------------------------|
| | | <p>品內涵分成「晚安屋」、「夢境房」二大展區，二區都有提供小朋友閱讀的空間。邀請來自臺灣、日本、法國與美國等繪本作者和精采的圖像作品共同參與，透過國外經典與臺灣原創繪本，打造 11 個繪本故事屋，藉由故事場景的立體化，猶如愛麗絲夢遊仙境的愛麗絲，跟著三月兔跳進未知的領域，穿梭一本本精彩的繪本場景，別出心裁的展場設計，讓古建築充滿夢境色彩、魔幻又有趣的繪本空間，所展現出夢幻般的效果，竟然與獨特的歷史建築毫無違和。展場設計以科技互動策展方式打開孩子們感官想像，藉由影像、光影、聲音與視覺，讓每一本繪本的故事場景，充滿夢境色彩，感受比讀繪本更添樂趣。展覽期間自 111 年 6 月 28 日至 9 月 25 日，共吸引 3 萬 7,515 人次參觀(期間有 67 隊團體入館參觀)。另於展覽期間週六、週日配合辦理 19 場工作坊、3 場分享會、1 場研習營、5 場兒童美學活動，計有 548 人次參與。</p> <p>(2)為展覽有效推廣與分享，運用網路無遠弗屆及自由瀏覽的特性，特別建置專屬網頁及虛擬實境導覽功能；虛擬導覽利用 360°VR 全景網頁技術，搭配展場實地場景，創造另一種可視、可感的觀展體驗。</p> <p>(3)展覽期間週六、週日配合辦理 19 場工作坊、3 場分享會、1 場研習營、5 場兒童美學活動。其中，兒童美學活動參與對象為兒童相關公益團體、組織、協會，以及身心障礙與弱勢團體，課程有「大象在跳舞：折象偶，玩 AR 體驗課程」、「夢境小路：玩黏土，看 VR 體驗課程」、「雲朵燈手作小教室」、「強盜山洞裡寶藏秘密：無限鏡製作」。共辦理 5 場，參與對象為福安兒童服務中心(育幼院)、新北市深愛家關懷協</p> |

國立臺灣藝術教育館
預算總說明
中華民國 113 年度

| 工作計畫 | 實施概況 | 實施成果 |
|------|----------|---------------------------------------------------------------------------------------------------------------------------------------------------------------------------------------------------------------------------------------------------------------------------------------------------------------------------------------------------------------------------------------------------------------------------------------------------------------------------------------------------------------------------------------------------------------------------------------------------------------------------------------------------------------------------------------------------------------------------|
| | (二)悅讀力計畫 | <p>會、社團法人臺北市放心窩社會互助協會、義光育幼院等。</p> <p>1、藝術教育刊物之編印出版與推廣</p> <p>(1)編輯出版期刊 2 種，並按期出版：</p> <p>A、編印國際藝術教育學刊：每年發行 2 期（半年刊），每期印製 400 本。主要刊登之文章範疇包括藝教論壇、創意教學論述、藝術教育專家人物誌以及國內外深具藝術教育意義的人文與科技相關論述，111 年完成第 20 卷第 1、2 期論文出版。</p> <p>B、編印美育雙月刊：本刊屬大眾通俗定位，旨在提供師生藝術學習的園地並賦予充分思辨探討的空間，每 2 個月出刊一期，每期發行 3,000 冊。111 年出版 245-250 期，共 6 期，針對美感教育策劃不同的主題，計有〈斜槓年代—不誤正業的教學故事〉、〈耕耘幼兒美感花園〉、〈最喜歡音樂課了！〉、〈以博物館作為連結社會的方法〉、〈生產相遇知識的戲劇跨域連結術〉、〈不是文學大師也可以—寫作煉金術〉等焦點話題；「專欄市集」則分「游藝美感解碼」、「藝教觀點」、「異思·藝思」、「美麗扎根」三至四單元，重於導賞與評論之塑造，此外，另穿插「實驗帖方」、「老師開講」、「藝海拾貝」、「教育大補貼」、「當紅話題」、「欣賞有譜」等單元，另設「故事基地」與「充電站」，連續刊載教育部文藝創作獎得獎作品，以建構出完整的知識體系，展現兼容並蓄的美感視野，每期文章約 12 至 17 篇。</p> <p>(2)出版 110 學年度全國學生美術比賽優勝作品專輯 5,000 冊。</p> <p>(3)出版全國學生圖畫書創作獎得獎作品專輯：《變成恐龍》、《哥哥！請多指教》、《十</p> |

國立臺灣藝術教育館
預算總說明
中華民國 113 年度

| 工作計畫 | 實施概況 | 實施成果 |
|------|-------------------------------------------------------------------------|----------------------------------------------------------------------------------------------------------------------------------------------------------------------------------------------------------------------------------------------------------------------------------------------------------------------------------------------------------------------------------------------------------------------------------------------------------------------------------------------------------------------------------------------------------------------------------------------------------------------------------------------------------------------------------------------------------------------------------------------------------------------------------------------------------------------------|
| | <p>(三)配合國家雙語政策 製作圖畫書雙語動 畫</p> <p>(四)承辦 111 年教育部 藝術教育貢獻獎</p> | <p>四歲的生日禮物》、《沒有臉的人》及《嘩波與可麗》各 450 冊。</p> <p>(4)上述出版品皆為重要的美感教育參考教材，本館分別推廣至國民中小學、圖書館及重要的藝術教育機構，以促成藝術教育扎根，並與國際接軌。</p> <p>2、辦理親子閱讀起步走活動</p> <p>運用全國學生圖畫書創作獎得獎作品、教育部文藝創作獎童話、新詩等得獎作品及其他富童趣與教育意義之繪本為題材，辦理志工說故事，提供親子共讀新體驗，111 年共辦理 45 場，參與人數 470 人次。</p> <p>本館舉辦已歷 17 年的「全國學生圖畫書創作獎」，111 年特別精選 2017 至 2021 年間，5 件特優創作，配合國家教育政策，轉製成雙語動畫，各類題材豐富，有趣且極具教育性，充分體現臺灣學子無窮的創意及想像力！內容有：①永不放棄追求夢想的《我是一隻犀牛》、②探討性別平權議題的《媽媽的假髮》、③穿越時空探險世界古文明的《不！阿布》、④充滿童趣想像，描繪動物間遊戲互動情景的《動物玩遊戲》、⑤刻畫祖孫情懷並具文化傳承意涵的《仲夏，阿公家》。</p> <p>本獎旨在表揚對藝術教育具有貢獻及服務績效的團體與個人，藉以鼓勵國人推廣藝術教育，並促進民間資源挹注於藝術教育推動業務，以提升國民審美意識及美感素養。本獎設有「終身成就」、「教學傑出」、「活動奉獻」、「績優團體」、「績優學校」等 5 大獎項。111 年度經初選和各級教育行政主管機關推薦，共計 79 件參選，透過委員評選，並於 10 月 6 日至 11 月 1 日進行共 21 天、37 場次實地訪視，遴選出 27 個學校和團體、12 位個人，共計 39 名獲獎，頒獎典禮於 12 月 28 日在南海劇場舉行，編印獲獎事蹟手冊、拍攝得獎者影片 6 支、進行終身成就獎得主電視專訪、得獎學校深入專訪、授予獎座及獎狀、邀請得獎學校參與表演</p> |

國立臺灣藝術教育館
預算總說明
中華民國 113 年度

| 工作計畫 | 實施概況 | 實施成果 |
|------|--------------------------------------|-----------------------------------------------------------------------------------------------------------------------------------------------------------------------------------------------------------------------------------------------------------------------------------------------------------------------------------------------------------------------------------------------------------------------------------------------------------------------------|
| | <p>(五)承辦 2020 年臺灣地方特色歌謠創作比賽及頒獎典禮</p> | <p>等，典禮隆重，給予獲獎得主殊榮。</p> <p>本項比賽由教育部主辦、本館承辦，目的除了鼓勵創作之外，並結合地方資源、蒐集各縣市地方特色歌謠，邀請在地學生團隊及藝文團體辦理歌謠傳唱交流推廣，以期發揚在地特色歌謠、讓民眾聆賞本土歌謠之美。(2020 年臺灣地方特色歌謠創作比賽報名時間延至 110 年 12 月 31 日止)</p> <p>1、報名件數計有閩南語 16 件、客家語 3 件，總計 19 件，於 111 年 3 月 18 日召開客家語系評審會議、111 年 3 月 24 日召開閩南語系評審會議審查該類組資料，評選出客家語 3 件（學生組優等 1 件，社會組特優 1 件、佳作 1 件）、閩南語 7 件（教師組特優、優等、佳作各 1 件，社會組優等 3 件、佳作 1 件）共 10 件作品、13 人獲獎。</p> <p>2、頒獎典禮於 111 年 5 月 26 日在本館第 1 展覽廳舉行，客家語和閩南語特優得獎者並親自表演、詮釋自己創作的歌曲，透過自身詮釋展現地方歌謠傳唱的意義，別具特色。</p> |
| | <p>四、臺灣藝術教育網深耕優化計畫</p> | <p>本館為讓大眾可以快速地獲知各項藝教消息、擷取藝教資源、線上學習及進行交流，持續充實及優化「臺灣藝術教育網」，供學校師生及社會各界使用，希望運用網路無遠弗屆的特性，提供無時空限制的資訊傳達及學習管道，並藉此平衡城鄉藝術教育資源差距。由於本網功能多元、資料豐富，已為國內重要的藝術教育網站，111 年 1 至 12 月網站瀏覽達 339 萬 6,451 人次，重要工作如下：</p> <p>1、完成發送 1 月至 12 月電子報、藝教網訊息 339 則（藝教訊息 156 則、徵選公告 89 則、招生訊息 54 則及研習進修 40 則）、充實作品欣賞 565 筆及影音快遞 164 筆等資源。</p> <p>2、網路藝學園完成 111 年 1 月至 12 月公務人員時數 495 筆、教師研習時數 916 筆核發及紅利兌換 293 筆寄送；上課次數統計 8,154 人次、認證時數 1,493 小時。</p> |

國立臺灣藝術教育館
預算總說明
中華民國 113 年度

| 工作計畫 | 實施概況 | 實施成果 |
|------|------------------------------|------------------------------------------------------------------------------------------------------------------------------------------------------------------------------------------------------------------------------------------------------------------------------------------------------------------------------------------------------------------------------------------------------------------------------------------------------------------------------------------------------------------------|
| | | <p>3、網路藝學園學習平臺累計共 67 門課程供教師、學生及社會大眾學習，本年製作「中山很草、植得玩味」、「文化創衣」、「自然食色」等 5 門課，增加老師在教學上的多元化，以有益弱勢學生學習應用上的輔助。</p> <p>4、藝拍即合網站結合跨部會之資源整合，提升學生對藝文體驗的興趣進而主動走進場館。本年度持續提供更多樣的體驗課程，增加學校多元化的選擇，透過各類資源平臺良性競合交流，達到供需之平衡，110 年度「『藝起來尋美』教育部推動國民中小學辦理美感體驗教育計畫」-課程實踐媒合總計 19 縣市 123 校。另，透過藝拍即合網站徵選 111 年「好優 Show 學生藝團活動計畫」及 111 年「教育部補助辦理藝術教育活動」第 1、2 期申請，為簡化紙本作業並提高學校申請之意願，全程採線上收件及審查作業。</p> <p>5、Facebook 粉絲專頁及 YouTube 經營：本館臉書著重於業務推廣及分享互動功能，以輕鬆活潑的氛圍建立與粉絲間互動交流的管道，按讚粉絲達 2 萬 5,256 人，YouTube 共 75 部影片，2,378 位訂閱者，觀看人數 8 萬 6,417 人次。</p> |
| | <p>五、樂活學習活動 (一)藝術研習班</p> | <p>本研習班一年分二期辦理，每期 16 週，課程涵蓋美術—水墨寫意人物、山水花鳥初級、彩墨山水、創意水墨、水墨寫生、工筆人物、書法、篆刻書法、素描、水彩、油畫、油性粉彩、城市速寫；音樂—南胡、月琴、烏克麗麗；欣賞—藝術鑑賞、戲劇、電影及文學賞析、臺灣建築賞析；其他—美術與療育、手作植栽綠設計、手機趴趴走、中華花藝、皮藝手創設計、羊毛氈快樂學等。本活動以年滿十六歲以上的國內外人士為招生對象，課程多元，收費合理、教師陣容堅強，一向為民眾爭相參與的活動，希望藉由實際參與，增進國民藝術認知與</p> |

國立臺灣藝術教育館
預算總說明
中華民國 113 年度

| 工作計畫 | 實施概況 | 實施成果 |
|------|------------------------------|--------------------------------------------------------------------------------------------------------------------------------------------------------------------------------------------------------------------------------------------------------------------------------------------------------------------------------------------------------------------------------------------------------------------------------------------------------------------------------------------------------------------------------------------------------------------------------------------------------------------------------------------------------------------------------------------------------------------------------------------------------------------------------------|
| | <p>(二)設置「數位互動常設體驗」展與常設活動</p> | <p>技能，以深化學習興趣，引導終身學習。111年辦理第 88 期及第 89 期研習班，共招收 51 班、學員 983 人，並辦理年滿 65 歲以上學員及身心障礙學員學費九折優待，計有 384 人獲此優惠，以鼓勵學習。</p> <p>依據教育部「智慧服務 全民樂學—國立社教機構科技創新服務計畫」第一期(106—109年)、第二期(110—113年)，自 106 年起，陸續辦理本館「數位互動計畫」，建置以親子互動、師生共賞為主的數位藝術體驗活動，提供到訪親師生透由科技融入藝術活動，從遊戲中感知藝術，感受藝術內涵，以建構可供幼兒園及中小學校到館進行優質的戶外藝文教學活動。</p> <p>1、結合數位互動、藝術創作作品、童話故事與「動手玩藝術」的操作體驗，建置數位藝術互動常設展：(1)「數位兒童藝術基地：南海路創藝島」提供繪畫互動牆及繪本故事屋(結合「全國學生圖畫書創作獎」特優作品製作翻頁電子書計 34 本，另精選 5 本作品製作雙語動畫影片中英文版，計 10 部)體驗活動；(2)「數位藝術互動基地：力巴哈客森林·奇藝門」提供微笑三重奏、展覽會之畫、遇見星星人三款體驗活動；(3)「數位藝術探索基地：鼓孜鼓孜湖·藝遊記」提供以互動投影桌挑戰組合力與玩速度競賽活動；(4)「藏·藝術：數位典藏藝術基地」精選本館「館藏經典」作品 160 幅與「世界兒童畫」獲獎作品 90 幅等藝術作品，轉製數位化投影於互動牆，規劃數個體驗區，提供多人同時瀏覽賞析。</p> <p>2、另建置本館多元科技互動自主式導覽體驗、學習的數位藝術常設體驗活動：(1)「隨風遊歷阿特藝境：數位導覽與實境解謎」延伸數位體驗空間至全館展演場所(南海書院、南海劇場)；(2)「粉藝聽：行動數位語音導覽系統」：自南海學園入口至南海書院與</p> |

國立臺灣藝術教育館
預算總說明
中華民國 113 年度

| 工作計畫 | 實施概況 | 實施成果 |
|------|--------------------------------------------------|------------------------------------------------------------------------------------------------------------------------------------------------------------------------------------------------------------------------------------------------------------------------------------------------------------------------------------------------------------------------------------------------------------------------------------------------------------------------------------------------------------------------------------------------------------------------------------------------------------------------------------------------------------------------------------------------------------------------------------------------------------------------------------------------------------------------------------------------------|
| | <p style="text-align: center;">(三)辦理親子共學藝教活動</p> | <p>南海劇場，設立 10 個 QR Code 介紹點，提供民眾輕鬆、自在、簡便，多語系（國、臺、客、英、日語，5 種語系）隨選與自助導覽模式，以認識本館並體驗藝術。</p> <p>3、111 年參與人數計 12 萬 4,366 人次，其中校外教學團體計有 304 隊（5 月 17 日至 7 月 7 日因應全國疫情升溫，「南海路創藝島」及「鼓孜鼓孜湖·藝遊記」暫停開放）。為鼓勵國中、國小學生參與美感及藝術學習活動，以豐富精神生活及推廣藝術教育，特規劃辦理親子藝教活動：</p> <p>1、65 週年館慶活動藝術嘉年華活動攤位：為鼓勵學生及親子觀眾參與美感及藝術學習活動：於 111 年 3 月 26 日舉辦「美的線索大發現」、「美仔創客教室」等親子藝教活動，參與人數 220 人。</p> <p>2、寒、暑假期間藝教活動：為鼓勵學生假期期間參與美感與藝術學習活動，以增進學生創作美化生活，於 111 年 8 月 5 日舉辦「暑假童樂趣」活動共計 4 場，參與人數 80 人，親子參與反應熱烈。</p> <p>3、「玩藝玩」親子活動：本活動採小班制辦理，透過讓孩童動手做，體會藝術與文學的無限魅力與故事創作的趣味，促進親子共學及互動情誼，本活動辦理 5 場，包括①6 月 25 日「襪娃 Fun 暑假」18 人、②8 月 27 日「祝福的花卉」11 人、③9 月 24 日「窯燒琉璃項鍊 DIY」21 人、④10 月 22 日「歡樂萬聖造型燈」17 人、⑤11 月 26 日「雪人娃娃」24 人。</p> <p>4、配合中華文化總會「2022 城南有意思」聯合設攤活動，於 4 月 2 日、4 月 3 日辦理親子學習為主的親子 DIY 攤位，共計 2 場，參與人數 420 人。</p> <p>5、於 111 年 11 月 5、6 日國立臺灣科學教育館辦理「2022 年第三屆臺灣科學節：科學嘉年華」設置創意攤位市集活動，以「藝遊</p> |

國立臺灣藝術教育館
預算總說明
中華民國 113 年度

| 工作計畫 | 實施概況 | 實施成果 |
|------|------|-----------------------------------------------------------------------------------------------------------------------------------------------------------------------------------------------------------------------------------------------------------------------------------------------------------------------------------------------------------------------------------------------------------------------------------------------------------------------------------------------------------------------------------------------------------------------------------------------------------------------------------------------------------------------------------------------------------------------------------------------------------------------|
| | | <p>記：啟動我的玩藝時光」主題，規劃手作課（5場「我的微型建築」科學藝術親子DIY）、圖畫書雙語動畫影片、粉藝聽：行動數位語音導覽系統、網路藝學園 app 推廣、音樂大富翁挑戰（音樂常識挑戰活動）等推廣藝術教育體驗，活動吸引約 3,010 人參與。</p> <p>6、於 111 年 12 月 3 日中正紀念堂園區，與國家圖書館合作辦理「111 年臺灣閱讀節歡樂嘉年華：博物嬉遊島」，設置創意攤位市集活動，以「謎故事：眯著眼睛，和故事相遇」主題，規劃搖滾文字遊戲、圖畫書雙語動畫影片等推廣藝術教育體驗，整體活動吸引約 2,025 人參與。</p> <p>7、配合「『藝起來尋美』-教育部推動國民中小學辦理美感體驗教育計畫」，本館：</p> <p>(1) 與臺北市南門國小合作辦理相關入館活動－「南海藝術探查隊」，藉由本館展覽場地情境布置，讓學生分組尋找特殊安排的課題，從中了解展覽布置等相關知識，於 111 年 3 月 28 日辦理完成，共計 35 名師生及家長共同參與。</p> <p>(2) 南海藝術探查隊教師增能研習工作坊「展覽 360 度角設計思考面面學」於 111 年 8 月 23 日辦理完成。透過展覽心智圖繪製及各種主題、場域、規模的展覽案例分享，提出不同角色對於展覽的視角。藉由扮演如策展人、參展畫家、場館維護人員、記者、不同年齡層民眾等，以其視角實際參觀展覽，觀察紀錄並分享。將課程收穫整理後，繪製個人之策展手冊，並完成迷你展覽，共計 39 人次之教師及民眾參與。</p> <p>(3) 辦理「千變萬化：電影戲劇化妝踩街計畫」館校合作方案及教師增能課程，介紹戲劇化妝基本知識及體驗，以此延伸表演藝術體驗課程、踩街活動、認識南海劇場及欣賞活動。參與學生及教</p> |

國立臺灣藝術教育館
預算總說明
中華民國 113 年度

| 工作計畫 | 實施概況 | 實施成果 |
|------|----------------------------------------------------------------|-------------------------------------------------------------------------------------------------------------------------------------------------------------------------------------------------------------------------------------------------------------------------------------------------------------------------------------------------------------------------------------------------------------------|
| | <p>(四)辦理 65 週年館慶活動藝術嘉年華</p> | <p>師共 326 位，參與觀眾約 600 人。</p> <p>(4) 辦理「一起來做妖」電影特效化妝傷妝翻模教師工作坊，提供藝術領域教師一個實務與理論結合、跨視覺藝術與表演藝術領域的實務研習，運用好萊塢電影特效與舞臺戲劇化妝師資，增進教師藝術專業成長學習機會，於 111 年 8 月 11 日及 12 日辦理完成，共有 34 位全國各地區老師參加。</p> <p>慶祝本館 65 週年館慶，於 111 年 3 月 26 日在南海學園舉辦「藝術嘉年華：Shining！閃亮藝彩，耀動 65」藝術市集與展演活動，同時邀請友館（教育電臺、工藝中心）與學校（復興商工、南門國中、樹人家商）以及本館推廣藝術教育研習班共同參與，以推廣本館藝術教育成果，活動吸引 1,950 人次參觀體驗。</p> |
| | <p>六、歷史、建築、藝術及文化跨域計畫</p> <p>(一)南海學園園區導覽</p> <p>(二)南海劇場互動導覽</p> | <p>本活動藉由專人系統性導覽園區建築、歷史、文化藝術及展覽活動，營造南海學園文教休閒氛圍。本活動採線上預約導覽方式，方便民眾利用申請，111 年共辦理導覽活動 295 場，參與人數 12 萬 4,366 人次。</p> <p>設置「南海劇場互動導覽系統」機臺 2 式，以豐富本館參觀內容，強化藝術教育推廣功能。本機臺有別於以往導覽機臺之使用方式，運用科技互動技術結合藝術家手工製作的模型及陶偶常設展品，在使用導覽機臺的同時，亦可欣賞南海劇場建築及舞臺風貌，提供民眾新的導覽體驗。其中，機臺一導覽內容係針對南海劇場建築及歷史發展介紹，並以「劇場禮儀」為主軸設計互動遊戲，以體感操作之科技互動方式進行；機臺二導覽內容係以曾在南海劇場首演的經典劇作「暗戀桃花源」精采片段以動畫進行設計，運用 AR 攝影機掃描圖卡設計互動遊戲。另，印製南海劇場互動式導覽中英文學習手冊，使民眾透過導覽機臺之展示與體驗</p> |

國立臺灣藝術教育館
預算總說明
中華民國 113 年度

| 工作計畫 | 實施概況 | 實施成果 |
|------|---------------------------------------|----------------------------------------------------------------------------------------------------------------------------------------------------------------------------------------------------------------------------------------------------------------------------------------------------------------------------------------------------------------------------------------------------------------------------------------------------------------------------------------------------------------------|
| | | <p>並輔以學習手冊之使用，進行機臺雙語化作業，希望民眾能提高對南海劇場的認識及其在臺灣表演藝術發展的意義與價值，寓教於樂。</p> |
| | <p>七、改善館區服務環境，解決既有建物現存問題，辦理相關修繕工程</p> | <p>1、檔案庫房樓板及耐震補強工程：南海書院 B 棟及左棟建築物因使用需求，部分空間規劃為檔案庫房使用，為確保建築物結構安全，111 年委託臺北市結構工程工業技術公會辦理建築物耐震能力詳細評估工作，依詳細評估成果報告結論，左棟須辦理樓板補強，B 棟須辦理 Y 向耐震能力補強及樓板補強。為維護國家文化資產及結構安全，爰辦理結構補強作業。</p> <p>2、依據「政府機關及學校節約能源行動計畫」，按年度經費，持續辦理館舍老舊高耗能冷氣機汰換更新，以符合政府節能政策要求。</p> <p>3、南海書院整體夜間光環境工程：</p> <p>(1) 施作項目為：建築及神橋立體優化、建築入口處照度柔化與改善眩光、整合步道環境與建築關係及提供空間重點照明及光效層次設計。</p> <p>(2) 展覽廳與戶外景觀分別依據「美術館及博物館照度標準」及「戶外景觀照明度標準」規劃施作完成，全面使用 LED 並輔以時段控制，LED 能源的光效已達 100lm/w，低溫且無紅外線及紫外線波長，保護歷史建築不受化學反應傷害，並符合永續節能條件，光害與眩光控制均全面改善，更進一步充實展覽廳為欣賞藝術之友善環境。</p> |

國立臺灣藝術教育館
預算總說明
中華民國 113 年度

(二) 上年度已過期間 (112 年 1 月 1 日至 6 月 30 日止) 計畫實施成果概述

| 工作計畫 | 實施概況 | 實施成果 |
|----------------|-------------------------------------------------------------------------------------------------------------------|----------------------------------------------------------------------------------------------------------------------------------------------------------------------------------------------------------------------------------------------------------------------------------------------------------------------------------------------------------------------------------------------------------------------------------------------------------------------------------------------------------------------------------------------------------------------------------------------------------------------------------------------------------------------------------------------------------------------------------------------------------------------------------------|
| 國立臺灣藝術教育館行政及推展 | <p>一、辦理六大全國師生藝術競賽，以培養學生美感知能，提升美學素養，並發揮菁英培育功能。</p> <p>(一) 全國學生音樂比賽</p> <p>(二) 全國學生創意戲劇比賽</p> <p>(三) 全國師生鄉土歌謠比賽</p> | <p>本比賽係以培養學生音樂興趣，提升音樂素養及加強各級學校音樂教育為目的。本比賽於本館規劃完成後，由各縣市辦理初賽，本館主辦決賽。111 學年度之比賽類別計有合唱類等團體項目 12 類；直笛獨奏類等個人項目 18 類，自 112 年 3 月 1 日起至 3 月 30 日止，共計辦理 288 場，包括團體項目 3 月 1 日至 3 月 15 日於臺北市、彰化縣、高雄市辦理 153 場，1,684 隊實際參賽，總參加學生 4 萬 6,375 人次；個人項目 3 月 16 日至 3 月 30 日於嘉義市辦理 135 場、2,288 人實際參賽(禁止參賽 1 人，已於 3 月 30 日完成補賽)。本次總參與人數高達 4 萬 8,663 人次，總得獎特優 774 隊(人)、優等 2,839 隊(人)、甲等 351 隊(人)。後續將辦理比賽推廣活動及 112 學年度比賽規劃事宜。</p> <p>本項比賽活動係以結合學校藝術課程內涵，提升學生藝術與人文統整能力，並鼓勵學生培養藝術興趣、提升國民藝術素養為目的。本比賽於本館規劃完成後，由各縣市辦理初賽，本館主辦決賽。競賽項目包括①現代偶戲類：手套偶戲組、光影偶戲組、綜合偶戲組；②傳統偶戲類：布袋戲組、傀儡戲組、皮(紙)影戲組；③舞臺劇類 3 大類，並分國小、國中、高中職競賽。111 學年度本比賽已於花蓮縣政府文化局演藝廳辦理完成。參賽團隊共 154 隊，2,851 人，其中特優 59 隊、優等 84 隊及甲等 11 隊。後續將辦理比賽推廣活動及 112 學年度比賽規劃事宜。</p> <p>本比賽旨在培養教師與學生學習鄉土歌謠及母語之興趣，加強各級學校師生對多元文化的認識，並推展鄉土歌謠教學，以落實母語音樂教育。本競賽類別計有閩南、客家、原住民、東南</p> |

國立臺灣藝術教育館
預算總說明
中華民國 113 年度

| 工作計畫 | 實施概況 | 實施成果 |
|------|--------------------------------------------------------------|----------------------------------------------------------------------------------------------------------------------------------------------------------------------------------------------------------------------------------------------------------------------------------------------------------------------------------------------------------------------------------------------------------------------------------------------------------------------------------------------------------------------------------------------------------------------------------------------------------------------------------------------------------------------------------------------------------------------------------------------------------------------------------------------------------------------------------------------------------------------------------------------------------------------|
| | <p>(四)全國學生美術比賽</p> <p>(五)教育部文藝創作獎</p> <p>(六)辦理全國學生圖畫書創作獎</p> | <p>亞等 4 大語系，並分國小、國中、高中職學生及教師組競賽。111 學年度全國師生鄉土歌謠比賽，由新竹市政府承辦，於 112 年 4 月 17 日至 24 日假新竹市文化局演藝廳辦理，總共 264 組學校，1 萬 307 人參與決賽，其中特優 62 隊、優等 178 隊、甲等 24 隊。後續將辦理比賽推廣活動及 112 學年度比賽規劃事宜。</p> <p>本比賽旨在增進學生美術創作素養，以及培養國民美術鑑賞能力，並落實學校美術教育。於本館規劃完成後，由各縣市辦理初賽，本館主辦決賽。參賽類別包括繪畫類、西畫類、平面設計類、水墨畫類、書法類、版畫類、漫畫類，分國小組、國中組、高中（職）組、大專組，共計 7 類 55 組。111 學年度比賽決賽計有 8,823 件作品參賽，經評審後計有 107 名學生獲得特優，於 112 年 1 月 7 日在本館南海劇場舉行頒獎典禮，邀請各類組獲「特優」學生出席，以資表揚及鼓勵，作品亦自 111 年 12 月 20 日至 112 年 2 月 12 日於本館展出；另並自 112 年 2 月起至 5 月止特優得獎作品巡迴澎湖文化局展覽廳中興畫廊（外島）、苗栗縣苗北藝文中心 B1 展覽室及藝廊（中區）、高雄市立文化中心至真堂一、二館（南區）、宜蘭文化局第二、三展覽室（東區）、新北市新莊文化藝術中心展覽廳（北區），參觀人次總計 2 萬 7,747 人次。後續將辦理 112 學年度比賽規劃事宜。</p> <p>本館為鼓勵學校師生文藝創作，培養文藝創作風氣，提升文化生活素養，特舉辦教育部文藝創作獎。本獎分教師及學生 2 組共 9 項徵選，分別為教師組：傳統戲劇劇本、短篇小說、散文、古典詩詞、童話。學生組：傳統戲劇劇本、短篇小說、散文、古典詩詞，共計 9 項。112 年之教育部文藝創作獎參賽數總計 364 件，經初審逐件檢視後，符合資格者計 353 件，於 112 年 4 月至 7 月陸續辦理複審及決賽作業。</p> <p>本獎係以鼓勵全國各級學生創作適合(3-12 歲)兒童閱讀之圖、文創作，發掘及培育圖畫書創作</p> |

國立臺灣藝術教育館
預算總說明
中華民國 113 年度

| 工作計畫 | 實施概況 | 實施成果 |
|------|------------------------------------------------------------------------------|---------------------------------------------------------------------------------------------------------------------------------------------------------------------------------------------------------------------------------------------------------------------------------------------------------------------------------------------------------------------------------------------------------------------------------------------------------------------------------------------------------------------------------------------------------------------------------------------------------------------------------------------------------------------------------------------------------------------------------------------------------------------------------------------------------------------------------------|
| | <p>二、結合縣市政府力量，創新推廣學校藝術類競賽成果，讓比賽回歸藝術教育本質，延伸比賽教育意義。</p> <p>(一)視覺藝術作品成果巡迴推廣</p> | <p>人才；提升國內圖畫書創作及教學，啟發學習藝術興趣為目的。112 年度之徵選活動採取線上報名，分國小〈低中、高年級〉、國中、高中〈職〉及大專組 5 組徵選，收件日期自 112 年 3 月 1 日至 4 月 20 日止，計有 633 件作品參加徵選，5 月中旬完成初審會議，評選出各組入選(獲得進入複審資格)作品 107 件，並續辦複審會議評選出各組各獎項，接續籌辦頒獎典禮、專輯出版、作品發表及巡迴展示等事宜。</p> <p>1、辦理 111 學年度全國學生美術比賽競賽優秀得獎作品增值巡迴展出，共巡迴 5 個縣市，總參觀人次為 27,747 人：</p> <p>(1)本館 111 年 12 月 20 日至 112 年 2 月 12 日，於本館南海書院第 1、2 展覽廳展出，總參觀人次約 13,108 人。</p> <p>(2)離島：112 年 2 月 18 日至 112 年 3 月 5 日於澎湖文化局展覽廳中興畫廊展出，總參觀人次約 300 人。</p> <p>(3)中區：112 年 3 月 10 日至 112 年 3 月 26 日於苗栗縣苗北藝文中心 B1 展覽室及藝廊展出，總參觀人次約 1,100 人。</p> <p>(4)南區：112 年 3 月 31 日至 112 年 4 月 11 日於高雄市立文化中心至真堂一、二館展出，總參觀人次約 6,350 人。</p> <p>(5)東區：112 年 4 月 15 日至 112 年 4 月 29 日於宜蘭文化局第二、三展覽室展出，參觀人次約 1,200 人。</p> <p>(6)北區：112 年 5 月 3 日至 112 年 5 月 14 日於新北市新莊文化藝術中心展覽廳展出，總參觀人次約 5,689 人。</p> <p>2、推廣偏鄉藝術教育，辦理偏鄉美術館：</p> <p>(1)金門縣複製畫巡迴展(112 年 5 月 1 日至</p> |

國立臺灣藝術教育館
預算總說明
中華民國 113 年度

| 工作計畫 | 實施概況 | 實施成果 |
|------|----------------------------------------------------------|-------------------------------------------------------------------------------------------------------------------------------------------------------------------------------------------------------------------------------------------------------------------------------------------------------------------------------------------------------------------------------------------------------------------------------------------------------------------------------------------------------------------------------------------------------------------------------------------------------------------------------------------------------------------------------------------------------------------------------------------------------------|
| | <p>(二)辦理好優 Show 學生藝團推廣計畫</p> <p>(三)全國學生音樂比賽特優團隊聯合音樂會</p> | <p>112 年 6 月 28 日)，包含美術作品鑑賞、創新設計及藝術體驗教學等活動。</p> <p>(2)南投縣複製畫巡迴展 (112 年 5 月 11 日至 112 年 5 月 31 日)，結合校園藝術祭裝置展，並由師生導覽相關畫作。</p> <p>1、結合全國學生表演藝術類比賽優等以上學生團隊，組成「好優 Show 學生藝團」，作為表演藝術學習標竿，擴展賽後表演藝術教育推廣效益。本計畫除推廣本館主辦之全國學生音樂比賽、全國師生鄉土歌謠比賽及全國學生創意戲劇比賽外，亦包括非本館主辦之全國學生舞蹈比賽賽後推廣，以統整推廣表演藝術由頒獎禮堂走至全國各角落及向下扎根，兼顧輔助表演藝術類拔尖及學賽接軌目的。</p> <p>2、本年度收件計有 176 案，符合資格審查 168 案，核定補助正取 31 案，備取 13 案，上半年已演出 27 場次，下半年預計 38 場次，演出期間自 5 月 15 日至 10 月 31 日止。活動規劃到國家級音樂廳、各縣市文化中心、全臺各地學校外，另結合在地活動、公益的演出、高鐵站快閃及偏鄉離島等地，期能提供優質的音樂、表演藝術展演，拉近觀眾與舞臺之間的距離，讓全臺各地都可以感受好優 Show 學生藝團所帶來的表演藝術魅力！</p> <p>規劃辦理「全國學生音樂比賽特優團隊聯合音樂會(含室內及室外)」、「全國學生音樂比賽行進管樂特優團隊聯合演出」及「音樂團隊經營與管理講座」，112 年 6 月 18 日及 19 日假衛武營國家藝術文化中心音樂廳、榕樹廣場、室外劇場及樂團排練室等場地，核定補助正取 17 校，活動演出團隊 19 校，集合全國北、中、南特優團隊共襄盛舉一同演出，達到互相交流觀摩之目的，成效良好。</p> |
| | <p>三、辦理藝術教育推廣計畫</p> <p>(一)辦理特色主題展、一般展覽，提供學校師</p> | <p>1、策辦年度「畫中話—兒童畫與原生藝術展」主題展</p> |

國立臺灣藝術教育館
預算總說明
中華民國 113 年度

| 工作計畫 | 實施概況 | 實施成果 |
|------|--------------------------------------|-------------------------------------------------------------------------------------------------------------------------------------------------------------------------------------------------------------------------------------------------------------------------------------------------------------------------------------------------------------------------------------------------------------------------------------------------------------------------------------------------------------------------------------------------------------------------------------------------------------------------------------------------------------------------------------------------------------------------------------------------------------------|
| | <p>生戶外教學觀摩學習及大眾涵養藝術、從事休閒活動的最佳場域。</p> | <p>(1)為推廣美感教育，本館每年策辦不同主題展，期望帶給民眾富有創意及兼具趣味與美感的藝術活動。112 年特別展出兒童畫及原生藝術創作，總計超過 100 件精彩的藝術創作作品，打造 7 個主題展區，藉由藝術品的展陳、畫作實體化、數位互動與沉浸式展場設計，帶領觀眾走進孩子們充滿生命力的創作場景。本展依作品的內涵分成「童話世界」及「原生國度」二大展區，展出世界各地的兒童畫與臺灣本土的原生藝術創作。「造夢遊樂園」重塑第 50 屆中華民國世界兒童畫展金牌獎的「腳踏車與都市的煙火」這幅作品，透過彎管藝術裝置呈現，不僅能夠欣賞畫作本身的美，更身歷其境地走進畫作的世界；展區「塗鴉實驗室」剖析兒童繪畫的發展歷程，探索兒童塗鴉的 8 種特徵；在「生活遊戲場」中則透過童稚的視角，看見童年生活回憶的單純美好；「文化飛行毯」展出來自世界兒童畫展的得獎兒童創作，從中欣賞不同文化背景的精采生活；「情感反射鏡」是一個透過畫作看見自我情感的空間，在這裡，喜怒哀懼皆能有所表現；「奇想觀景窗」包容藝術家無限的創意與奇想，走進白日夢的幻境看見夢的多種樣貌；「繪話魔法屋」展現原生藝術家的生命故事，透過繪畫的互動，反思藝術家透過畫所訴說的話。兒童畫與原生藝術的魅力，並不只侷限於紙上的揮灑，此次透過多樣化的藝術展示與互動，開啟一扇對話之門，讓我們在欣賞中學習，在理解中感動，從感動中同理，觀看他們的內心畫，也傾聽他們的畫中話，是這場純真與純粹相遇，藝術教育與藝術療癒共融展覽所期望帶給觀眾的美好感受。展覽自 112 年 7 月 4 日至 9 月 24 日止於第 1、2 展覽廳展出；並於 6 月 29 日至 7 月 3 日進場布展，7 月 7 日下午 2 時於第 1 展覽廳舉行開幕儀式。</p> |

國立臺灣藝術教育館
預算總說明
中華民國 113 年度

| 工作計畫 | 實施概況 | 實施成果 |
|------|------------------------------|-----------------------------------------------------------------------------------------------------------------------------------------------------------------------------------------------------------------------------------------------------------------------------------------------------------------------------------------------------------------------------------------------------------------------------------------------------------------------------------------------------------------------------------------------------------------------------------------------------------------------------------------------------------------------------------------------------------------------------------------------------------------------------------------------------------------------------------------------------------------|
| | <p>(二)辦理劇場藝術節活動，提供民眾、學校師</p> | <p>(2)展覽期間辦理 12 堂推廣活動（工作坊）以及預約導覽，引領大眾更深入瞭解展覽內涵，讓今年暑假充滿藝術氣息。</p> <p>2、一般展覽</p> <p>(1)主辦展 1 檔：「112 藝術研習班水墨、工筆聯展」，參觀人數計 1 萬 3,196 人次。</p> <p>(2)常設展 1 檔：「藝教，維度：國立臺灣藝術教育館古往今來」，參觀人數計 2 萬 4,724 人次。</p> <p>(3)合辦展 1 檔：「海洋奇想剪紙展」，參觀人數計 2,169 人次。</p> <p>(4)協辦展 1 檔：「藝師藝有計畫成果發表會」，參觀人數計 815 人次。</p> <p>(5)申請展 32 檔：「馬祖旅台藝術家畫會 2023 聯展」、「五榕畫會水墨聯展」、「2023 戀大地·展風情—大地畫會 46 週年特展」、「後藝攝日—2023 海硯會二十週年主題創作展」、「變藝細胞」、「你也很盲嗎?」、「意藝何在」、「什分之玖」、「2023 藝友書畫會年展」、「還有 15 分鐘」、「2023 全國學生攝影比賽作品展」、「人體意象裡的書寫與山水」、「疫起看臉書」、「『北投、陽明敘事』膠彩個展」、「幾何與抒情浪漫篇章」、「墨海樂悠游 高素娟書畫展」、「無盡藏—玄奘書印創作展」、「讓愛傳遞」、「藝術森林」、「向光植形—許玲瑗金工創作個展」、「『造境—人為生態劇』—陳志華油畫創作個展」、「為愛賦形—王耀俊個展」、「尋常之神話—章錦逸 2023 作品展」、「醉夢花鳥芳草間」、「《浮水·印》袁梅芳、李文杰版畫雙個展」、「閃亮的大眼睛—平面海報設計創作個展」、「黑隨白轉—生活意象」、「2023 新·視力-放肆我們的想像力」、「2023 飛彩畫會創作聯展」、「拾綴—圖集：吳宇棠繪畫創作展」、「曾盈齊的意色世界」、「粉彩奕奕」，參觀人數計 5 萬 6,559 人次。</p> <p>劇場藝術節推廣活動—優藝劇現 全國學生表演藝術競賽，其目的在提供各縣市</p> |

國立臺灣藝術教育館
預算總說明
中華民國 113 年度

| 工作計畫 | 實施概況 | 實施成果 |
|------|-----------------------------------------------------------------------------------------------------------------------------------------------------------------|----------------------------------------------------------------------------------------------------------------------------------------------------------------------------------------------------------------------------------------------------------------------------------------------------------------------------------------------------------------------------------------------------------------------------------------------------------------------------------------------------------------------------------------------------------------------------------------------------------------------------------------------------------------------------------------------------------------------------------------------------------------------------------------------------------------------------------------|
| | <p>生豐富的藝術美學饗宴。</p> <p>(三)編輯及出版藝術教育刊物：編印美育雙月刊、藝術教育學刊，重要藝術教育活動專輯等，以增益大眾及學生美感學習經驗、拓展審美知能，進而深耕藝術教育。</p> <p>(四)承辦 112 年教育部藝術教育貢獻獎（教育部行政委託）初、決選審查、訪視及頒獎典禮等相關行政業務。</p> | <p>學校觀摩學習平臺，達到藝術教育整體水準提升的目的，本館邀請花蓮縣水璉國小、高雄市阿蓮國中、嘉義縣梅北國小、高雄市竹圍國小、宜蘭縣復興國中、臺北市私立育達高等 6 校於 112 年 7 月 1 日、2 日在南海劇場舉辦 2 場次優藝劇現 6 校聯演活動。</p> <p>1、編印國際藝術教育學刊：每年發行 2 期（半年刊），每期印製 400 本。主要刊登之文章範疇，包括藝教論壇、創意教學論、藝術教育專家人物誌以及國內外深具藝術教育意義之人文與科技相關論述，112 年上半年進行第 21 卷第 1 期論文之徵稿及審查。</p> <p>2、編印美育雙月刊：本刊屬大眾通俗定位，旨在提供師生藝術學習的園地並賦予充分思辨探討的空間，每 2 個月出刊一期，每期發行 3,000 冊，112 年 6 月底止出版 251-253 期，共 3 期，針對美感教育策劃不同的主題，計有〈玩語文、瘋寫作 當代語文教育的多元可能〉、〈食連誌 津津有味的藝情〉、〈足跡難以匡列 戲劇教育的各種突變〉等焦點話題；「專欄市集」則分「美力扎根」、「游藝美感解碼」、「藝教觀點」三單元，重於導賞與評論之塑造，此外，另穿插「欣賞有譜」、「非常人物」、「教學大補貼」、「文采飛揚」、「故事基地」、「充電站」等單元，以建構出完整的知識體系，展現兼容並蓄的美感視野，每期文章約 12 至 18 篇。</p> <p>3、編印出版 111 學年度全國學生美術比賽得獎作品專輯各 5,000 份，分送各得獎學生、指導老師及得獎學校圖書館等。</p> <p>本獎設有「終身成就」、「教學傑出」、「活動奉獻」、「績優團體」、「績優學校」等 5 大獎項，112 年度教育部藝術教育貢獻獎於 5 月 31 日收件截止，全國法人、團體、學校等申請、推薦計 22 件，後續將配合教育部辦理初選、彙整各縣市提送通過初選名單辦理決選、入選者訪視及頒獎典禮等事宜。</p> |

國立臺灣藝術教育館
預算總說明
中華民國 113 年度

| 工作計畫 | 實施概況 | 實施成果 |
|------|---------------------------------------------------------------------------------------------------------------|------------------------------------------------------------------------------------------------------------------------------------------------------------------------------------------------------------------------------------------------------------------------------------------------------------------------------------------------------------------------------------------------------------|
| | <p>四、深耕優化臺灣藝術教育網計畫</p> <p>(一)充實藝拍即合網站課程體驗及找補助功能增修。</p> <p>(二)網路藝學園新增數位課程：持續製作優質的線上課程，提供多元化教學管道，貼近生活，輕鬆學習。</p> | <p>本網提供各項藝教消息、藝教資源、媒合平臺、線上學習等功能，為國內重要的藝教網站，112年1至6月網站瀏覽達325萬5,041人次。</p> <p>112年度美感體驗課程由教育部及文化部合計提供180門課程上架，提供學生更多元的藝術教育課程選擇，4月8日至25日為學校媒合階段，目前為縣市媒合名單確認階段。透過藝拍即合網站徵選112年「好優 Show 學生藝團活動計畫」，全程採線上收件及審查作業，本年度核定補助31案。</p> <p>本年預計製作5門課程，增加老師在教學上的多元化，以及對弱勢學生教學應用上的輔助，截至6月底已完成課程內容架構、拍攝前期準備及版型設計。另核發112年第1、2季公務人員時數114筆、教師研習時數750筆及紅利兌換34筆寄送。截至6月底止網路藝學園上課人數4,201人次及認證時數865小時。</p> |
| | <p>五、美感體驗及樂活學習活動</p> <p>(一)辦理藝術研習班，以深化學習興趣，引導終身學習。</p> <p>(二)說故事活動：辦理志工說故事及親子DIY活動，透由數位互動設備，提供親子閱讀新體驗。</p> | <p>本研習班一年分二期辦理，每期16週，課程涵蓋美術—水墨寫意人物、山水花鳥初級、彩墨山水、創意水墨、水墨寫生、工筆人物、書法、篆刻書法、素描、水彩、油畫、油性粉彩、城市速寫；音樂—南胡、月琴、烏克蘭麗麗；欣賞—藝術鑑賞、戲劇、電影及文學賞析、臺灣建築賞析；其他—美術與療育、中華花藝、手機趴趴走、手作植栽綠設計、玩藝手工皂DIY、羊毛氈快樂學。</p> <p>112年1月辦理第90期研習班之招生事宜，共計招收26班，學員計511人，另為鼓勵學習，並辦理年滿65歲以上學員及身心障礙學員學費九折優待，計有學員194人獲此優惠。</p> <p>1、親子閱讀起步走活動：運用全國圖畫書創作獎得獎作品、教育部文藝創作獎童話、新詩等得獎作品及其他富童趣與教育意義之繪本為題材，辦理志工說故事，並透過數位互動設備，提供親子共讀新體驗，112年1月至6月共辦理26場，參與人數270人次。</p> |

國立臺灣藝術教育館
預算總說明
中華民國 113 年度

| 工作計畫 | 實施概況 | 實施成果 |
|------|-------------------------------------------------------------------------------------------|----------------------------------------------------------------------------------------------------------------------------------------------------------------------------------------------------------------------------------------------------------------------------------------------------------------------------------------------------------------------------------------------------------------------------------------------------------------------------------------------------------------------------------------------------------------------------------------------------------------------------------------------------------------------------------------------------------------------------------------------------------------------------------------------------------------------------------------------|
| | <p>(三)教師、學生及親子藝教活動：於例假、節慶、特定假日、寒暑假等期間，提供教師、親子、學生多元藝術學習活動，探索各種創作形式，促進師生、親子互動，擴增藝術教育效益。</p> | <p>2、提供親子閱讀體驗空間：包括(1)創藝島「繪本故事屋」，以「全國學生圖畫書創作獎」特優作品製作的翻頁電子書計 34 本，與精選 5 本作品製作雙語動畫影片中英文版，計 10 部，透過 70 吋觸控螢幕多元播放；(2)「謎故事」閱讀角落，匯集館內外實體圖畫故事書，提供到訪者享受聽故事與讀故事的閱讀魅力；(3) 機器人 Zenbo 說故事，以 Zenbo 內建電子故事書，提供隨選播放。</p> <p>3、「藝童彩繪趣」及「音樂大富翁」活動：結合中華文化總會「2023 城南有意思」聯合設攤活動案，已於 4 月 1 日及 4 月 2 日辦理以親子學習為主之親子 DIY 活動攤位，計辦理活動 2 日，參與人數 920 人。</p> <p>1、親子藝教活動：為鼓勵國中、國小學生於寒暑假期間參與美感及藝術學習活動，以豐富假期生活及推廣藝術教育，特規劃辦理藝教活動「創意 fun 寒假」(4 場)參與人數 86 人。</p> <p>2、「玩藝玩」親子活動：本活動採小班制辦理，透過讓孩童動手做，體會藝術與文學的無限魅力與故事創作的趣味，以促進親子共學及互動情誼，112 年上半年辦理 2 場，為 5 月 13 日「讓愛無限-無限鏡相框」及 6 月 3 日「海洋日-塑膠製品新亮點」，學員共 34 人。</p> <p>3、「藝起來尋美」：配合「藝起來尋美-教育部推動國民中小學辦理美感體驗教育計畫」，本館：</p> <p>(1) 辦理「共感空間工作坊-打開身體對空間的認知與感知」教師增能研習，藉由打開個人對環境的感知能力與敏銳度，在空間之格局、動線、材質與造型，觀察與人的尺度關係及未來教學上之應用，業於 112 年 4 月 12 日辦理完成，約 20 人次參與。</p> <p>(2) 與南門國中八年級師生合作辦理「讀者劇場~讀者小劇場」入館活動，於 112 年 2 月 17 日及 2 月 23 日於南海劇場辦</p> |

國立臺灣藝術教育館
預算總說明
中華民國 113 年度

| 工作計畫 | 實施概況 | 實施成果 |
|------|-----------------------------------------------------------------|--------------------------------------------------------------------------------------------------------------------------------------------------------------------------------------------------------------------------------------------------------------------------------------------------------------------------------------------------------------------------------------------------------------------------------------------------------------------------------------------------------------------------------------------------------------------------------------------------------------------------------------------------------------------------------------------------------------------------------------------------|
| | <p>(四)數位科技融入美感體驗：藉由互動體驗常設展與常設活動之藝術互動體驗特色，提供到訪親師生透過科技融入藝術活動。</p> | <p>理，課程目標以聲音、情緒與肢體動作為主軸，以此延伸表演藝術體驗課程、劇場管理、認識南海劇場及欣賞活動，延續表演藝術教育推廣功能，並提供學習者親身體驗劇場空間，共有 281 位師生參加。</p> <p>辦理「數位互動計畫」，建置以親子互動、師生共賞為主的數位藝術體驗活動，將靜態的人文藝術資源透過科技融入，轉化成動態活潑的數位互動模式，為本館藝術教育現場建立多元電子學習平臺，藉由數位互動設計，觸發民眾到訪參與藝術活動的興趣，並建置可供幼兒園及中小學校到館進行自主式科技互動之優質戶外藝文教學活動。</p> <p>1、結合數位互動、藝術創作作品、童話故事與動手玩藝術的操作體驗，建置數位藝術互動常設展：(1)「數位兒童藝術基地：南海路創藝島」提供繪畫互動牆及繪本故事屋（結合「全國學生圖畫書創作獎」特優作品製作翻頁電子書計 34 本，與精選 5 本作品製作雙語動畫影片中英文版，計 10 部）體驗活動；(2)「數位藝術互動基地：力巴哈客森林·奇藝門」提供微笑三重奏、展覽會之畫、遇見星星人三款體驗活動；(3)「數位藝術探索基地：鼓孜鼓孜湖·藝遊記」提供以互動投影桌挑戰組合力與玩速度競賽活動；(4)「藏·藝術：數位典藏藝術基地」精選本館「館藏經典」作品 160 幅與「世界兒童畫」獲獎作品 90 幅等藝術作品，轉製數位化投影於互動牆，規劃數個體驗區，提供多人同時瀏覽賞析。</p> <p>2、建置本館多元科技互動自主式導覽體驗、學習之數位藝術常設體驗活動：(1)「隨風遊歷阿特藝境：數位導覽與實境解謎」延伸數位體驗空間至全館展演場所（南海書院、南海劇場）；(2)「粉藝聽：行動數位語音導覽系統」：自南海學園入口至南海書院與南海劇</p> |

國立臺灣藝術教育館

預算總說明

中華民國 113 年度

| 工作計畫 | 實施概況 | 實施成果 |
|------|---------------------------------------------------------------------------------------------------------------------------------------------------|----------------------------------------------------------------------------------------------------------------------------------------------------------------------------------------------------------------------------------------------------------------------------------------------------------------------------------------------------------------------------------------------------------------------------------------------------------------------------------------------------------------------------------------------------------------------------------------------------------------|
| | <p>(五)南海學園園區導覽活動:培訓導覽志工,辦理多元性之南海園區導覽,以行銷本館藝術教育推廣活動。</p> <p>(六)辦理「口述南海劇場」:以訪談及影像紀錄的方式,尋找那些曾在南海劇場有著無法抹滅情感的演出團體及演員,透過這些人的記憶與感情,重新建構南海劇場過去及未來的意義。</p> | <p>場,設立 10 個 QR Code 介紹點,提供民眾輕鬆、自在、簡便,多語系(國、臺、客、英、日語,5 種語系)隨選與自助之導覽模式,以認識本館並體驗藝術。</p> <p>3、112 年 1 至 6 月參觀人數計 9 萬 1,043 人次,其中校外教學團體約計有 256 隊。</p> <p>本活動藉由專人系統性導覽園區建築、歷史、文化藝術及展覽活動,營造南海學園文教休閒氛圍。本活動採行線上預約導覽方式,方便民眾利用申請,截至 6 月底止共受理 26 個機關團體導覽活動申請,參與人數 917 人次。</p> <p>本館建館迄今致力於推動藝術教育工作已逾一甲子,南海劇場在早期缺乏表演場地的年代,曾為最熱門的表演藝術場地,許多現今知名表演藝術工作者都在這奉獻了首次的演出,更是許多膾炙人口劇作首演的地方,不僅孕育了表演藝術人才,同時也為臺灣戲劇發展寫下歷史的搖籃。為了讓大眾了解南海劇場在我國表演藝術教育發展所扮演角色重要性,本館今年邀請侯啟平、牛川海、陳錦誠、懷劭·法努司、黃翠華、孫成傑、梁志民、王瑀共 8 名受訪者,2 位受訪者為一組,以主題性共同對話的方式,回憶南海劇場的過往演出樣貌與開啟對南海劇場未來的期許,將南海劇場過往的點點滴滴持續累積並轉化為具教育性之文化資產,免於隨著時間的洪流而消逝。本計畫已辦理完成受訪者邀約、訪談拍攝並刻正辦理剪輯作業中。</p> |
| | <p>六、維護館舍歷史建築,營造友善服務環境,提升服務品質。</p> | <p>1、館舍維護:</p> <p>(1)本館位於南海學園內,為一歷史悠久之藝文教育館所,場館為傳統式建築與鄰近周邊建築與植物園環境融合,並經臺北市政府公告為歷史建築,深具獨特人文特色。</p> <p>(2)每月定期清潔、園藝修剪及消蚊滅蚤,美化環境,提升服務品質。</p> <p>(3)定期檢查歷史建物外觀,紀錄建物異常情形與辦理修復,以維護建物使用年限,保存文化資產。辦理南海書院大門兩側窗櫺修補及</p> |

國立臺灣藝術教育館
預算總說明
中華民國 113 年度

| 工作計畫 | 實施概況 | 實施成果 |
|------|------|--------------------------------------------------------------------------------------------------------------------------------------------------------------------------------------------------------------------------------------------------------------------------------------------------------------------------------------------------------------------------------------------------------------------------------------------------------------------------------------------|
| | | <p>書院屋頂仿古欄杆與柱頭修補等。</p> <p>(4)檔案庫房樓板及耐震補強工程規劃設計：南海書院 B 棟及左棟建築物因使用需求，部分空間規劃為檔案庫房使用，為確保建築物結構安全，111 年委託臺北市結構工程工業技術公會辦理建築物耐震能力詳細評估工作，依詳細評估成果報告結論，左棟須辦理樓板補強，B 棟須辦理 Y 向耐震能力補強及樓板補強。為維護國家文化資產及結構安全，爰於 112 年辦理結構補強規劃設計。</p> <p>(5)推動南海劇場屋頂保固漏水修繕工程。</p> <p>2、辦理南海劇場即時影像系統及調光機櫃等汰換及新增設備等維護工作： 112 年服務躍升計畫：汰換與新設即時影像系統相關設備與字幕機及調光機櫃等演出相關設備，以利提升民眾觀賞及表演團隊演出品質。</p> <p>3、辦理南海劇場 112 年劇場技術及前後臺管理服務案，針對劇場專業與技術及前、後臺管理部分，委託專業團隊服務，以提升劇場演出品質。</p> <p>4、辦理南海劇場逐步增添部分耗材及消毒用品等，另定期就燈光、音響、吊具進行定期保養維護檢查。</p> |

本 頁 空 白

主 要 表

國立臺灣藝術教育館
歲入來源別預算表
中華民國113年度

經資門併計

單位：新臺幣千元

| 科 目 | | | | 本年度 預算數 | 上年度 預算數 | 前年度 決算數 | 本年度與 上年度比較 | 說 明 |
|-----|-----|---|---|------------|------------|------------|---------------|-------------------------------|
| 款 | 項 | 目 | 節 | | | | | |
| | | | | 5,777 | 5,777 | 5,504 | | |
| 2 | | | | | | | | |
| | 85 | | | - | - | 7 | | |
| | | | | | | | | |
| | | 2 | | - | - | 7 | | |
| | | | 1 | - | - | 7 | | 前年度決算數係廠商之違約金收入。 |
| 3 | | | | 2,869 | 2,869 | 2,693 | | |
| | 76 | | | 2,869 | 2,869 | 2,693 | | |
| | | 2 | | 2,869 | 2,869 | 2,693 | | |
| | | | 2 | 2,869 | 2,869 | 2,693 | | 本年度預算數係國立臺灣藝術教育館場地出借之使用費收入。 |
| 4 | | | | 104 | 104 | 79 | | |
| | 101 | | | 104 | 104 | 79 | | |
| | | 1 | | 84 | 84 | 63 | | |
| | | | 3 | 84 | 84 | 63 | | 本年度預算數係自動販賣機場地租金收入。 |
| | | | 2 | 20 | 20 | 16 | | 本年度預算數係出售報廢物品等之收入。 |
| 7 | | | | 2,804 | 2,804 | 2,725 | | |
| | 100 | | | 2,804 | 2,804 | 2,725 | | |
| | | 1 | | 2,804 | 2,804 | 2,725 | | |
| | | | 2 | 2,804 | 2,804 | 2,725 | | 本年度預算數係出售出版品及推廣藝術教育研習班報名費等收入。 |

**國立臺灣藝術教育館
歲出機關別預算表**

中華民國 113 年度

單位：新臺幣千元

經資門併計

| 款 | 項 | 科 目 | | 本年度 預算數 | 上年度 預算數 | 前年度 決算數 | 本年度與 上年度比較 | 說 明 | |
|----|---|-----|-------|--------------------|-----------------------------|------------|---------------|--------------------------------------------------------------------------------------------------------------------------------------------------------------------------------------------------------------------------------------------------------------------------------------------------------------------------------------------------|--------|
| | | 目 節 | 名稱及編號 | | | | | | |
| 11 | 1 | | | 002000000 教育部主管 | | | | | |
| | | | | 002001000 教育部 | 114,674 | 103,723 | 87,680 | 10,951 | |
| | | | | 512001000 教育支出 | 114,674 | 103,723 | 87,680 | 10,951 | |
| | | | | 4 | 512001050 終身教育 | 114,674 | 103,723 | 87,680 | 10,951 |
| | | | | 2 | 512001057 國立臺灣藝術教育館行政及推展 | 114,674 | 103,723 | 87,680 | 10,951 |
| | | | | | | | | <p>1. 本年度預算數114,674千元，包括人事費31,114千元，業務費67,539千元，設備及投資11,583千元，獎補助費4,438千元。</p> <p>2. 本年度預算數之內容與上年度之比較如下：</p> <p>(1) 人員維持費31,114千元，較上年度核實減列人事費137千元。</p> <p>(2) 基本行政工作維持費25,193千元，較上年度增列南海劇場汰換冰水主機及整修屋頂工程等經費10,880千元。</p> <p>(3) 資訊作業維持費804千元，與上年度同。</p> <p>(4) 視覺藝術教育活動費26,269千元，較上年度增列編撰藝術教育叢書等經費208千元。</p> <p>(5) 表演藝術教育活動費31,294千元，與上年度同。</p> | |

附 屬 表

國立臺灣藝術教育館 歲入項目說明提要表

中華民國113年度

單位：新臺幣千元

| | | | | | | |
|--------------------|----------------------|-------------------------|------|-------|------|-----------|
| 來源子目及細目與編號 | 0520010300 使用規費收入 | -0520010306 -場地設施使用費 | 預算金額 | 2,869 | 承辦單位 | 國立臺灣藝術教育館 |
| 歲 入 項 目 說 明 | | | | | | |

一、項目內容

演藝廳及藝廊場地使用費收入。

二、法令依據

國立臺灣藝術教育館演藝廳及藝廊場地出借係依據107年2月1日藝演字第1070000466A號令修正之「國立臺灣藝術教育館場地設施維護規費收費標準」辦理。

| 金 額 | | | | 及 說 明 | | |
|-----|----|---|---|-----------------------|-------|----------------------------------------------------------------------------------------------------------------------------------------------------------------------------------|
| 款 | 項 | 目 | 節 | 名 稱 | 金 額 | 說 明 |
| 3 | | | | 0500000000 規費收入 | 2,869 | |
| | 76 | | | 0520010000 教育部 | 2,869 | |
| | | 2 | | 0520010300 使用規費收入 | 2,869 | |
| | | | 2 | 0520010306 場地設施使用費 | 2,869 | 1. 本年度預算數係演藝廳及藝廊場地使用費收入，與上年度同。 2. 計算內容： (1) 國立臺灣藝術教育館第一、二及三展覽室及美學空間場地使用費收入450千元。 (2) 國立臺灣藝術教育館南海劇場場地使用費收入2,419千元（一般劇場：12千元*12場*12月=1,728千元、學校劇場：12千元*80%*6場*12月=691千元）。 |

**國立臺灣藝術教育館
歲入項目說明提要表**

中華民國113年度

單位：新臺幣千元

| | | | | | | |
|--------------------|--------------------|----------------------|------|----|------|-----------|
| 來源子目及 細目與編號 | 0720010100 財產孳息 | -0720010103 -租金收入 | 預算金額 | 84 | 承辦單位 | 國立臺灣藝術教育館 |
| 歲 入 項 目 說 明 | | | | | | |

一、項目內容

自動販賣機場地租金收入。

二、法令依據

自動販賣機場地租金係依據國有財產法第28條及與廠商簽訂之合約辦理。

| 金 額 | | | | 及 說 明 | | |
|-----|-----|---|---|--------------------|-----|--------------------------------------------------|
| 款 | 項 | 目 | 節 | 名 稱 | 金 額 | 說 明 |
| 4 | | | | 0700000000 財產收入 | 84 | |
| | 101 | | | 0720010000 教育部 | 84 | |
| | | 1 | | 0720010100 財產孳息 | 84 | |
| | | | 3 | 0720010103 租金收入 | 84 | 本年度預算數係國立臺灣藝術教育館自動販賣機場地租金收入每月7千元X12月=84千元，與上年度同。 |

**國立臺灣藝術教育館
歲入項目說明提要表**

中華民國113年度

單位：新臺幣千元

| | | | | | |
|-------------|----------------------|------|----|------|-----------|
| 來源子目及細目與編號 | 0720010500 廢舊物資售價 | 預算金額 | 20 | 承辦單位 | 國立臺灣藝術教育館 |
| 歲 入 項 目 說 明 | | | | | |

一、項目內容

出售各項廢舊物資收入。

二、法令依據

依據國有公用財產管理手冊第66點、物品管理手冊第31點與各機關奉准報廢財產之變賣及估價作業程序辦理。

| 金 額 | | | | 及 說 明 | | |
|-----|-----|---|---|----------------------|-----|----------------------------------|
| 款 | 項 | 目 | 節 | 名 稱 | 金 額 | 說 明 |
| 4 | | | | 0700000000 財產收入 | 20 | |
| | 101 | | | 0720010000 教育部 | 20 | |
| | | | 2 | 0720010500 廢舊物資售價 | 20 | 本年度預算數係國立臺灣藝術教育館出售報廢物品之收入，與上年度同。 |

**國立臺灣藝術教育館
歲入項目說明提要表**

中華民國113年度

單位：新臺幣千元

| | | | | | | |
|--------------------|--------------------|------------------------|------|-------|------|-----------|
| 來源子目及細目與編號 | 1220010200 雜項收入 | -1220010210 -其他雜項收入 | 預算金額 | 2,804 | 承辦單位 | 國立臺灣藝術教育館 |
| 歲 入 項 目 說 明 | | | | | | |

一、項目內容

1. 出售藝術教育書刊及叢書等收入。
2. 辦理推廣藝術教育研習班學費等收入。

二、法令依據

依據111年4月12日藝視字第1110001103號函修訂之「國立臺灣藝術教育館出版品管理作業要點」及相關規定辦理。

| 金 額 | | | | 及 說 明 | | |
|-----|---|---|---|----------------------|-------|-------------------------------------------------------------------------------------------------------------------------------------------------|
| 款 | 項 | 目 | 節 | 名 稱 | 金 額 | 說 明 |
| | | | | 1200000000 其他收入 | 2,804 | |
| | | | | 1220010000 教育部 | 2,804 | |
| | | | 1 | 1220010200 雜項收入 | 2,804 | |
| | | | 2 | 1220010210 其他雜項收入 | 2,804 | 1. 本年度預算數係國立臺灣藝術教育館出售政府出版品及推廣藝術教育研習班報名費等收入，與上年度同。 2. 計算內容： (1) 出售藝術教育書刊及叢書等收入，預估164千元。 (2) 推廣藝術教育研習班報名費收入每小時1.2千元X55小時X20人X2期=2,640千元。 |

國立臺灣藝術教育館
歲出計畫提要及分支計畫概況表

經費門併計

中華民國113年度

單位：新臺幣千元

| | | | |
|-----------|---------------------------|------|---------|
| 工作計畫名稱及編號 | 5120010507 國立臺灣藝術教育館行政及推展 | 預算金額 | 114,674 |
|-----------|---------------------------|------|---------|

計畫內容：

1. 辦理文書、檔案、採購、出納、車輛及財物等一般庶務之管理及養護。劇場、展場與辦公廳舍之消防及機電設施安全等管理維護。
2. 辦理資訊系統之維護、汰換老舊電腦設備，推展業務電腦化，提升工作效率及服務品質。
3. 視覺藝術教育展覽及研究等計畫。
4. 辦理全國學生美術比賽及全國學生圖畫書創作獎。
5. 藝術教育推廣研習班計畫。
6. 辦理教育部文藝創作獎。
7. 出版美育雙月刊、國際藝教學刊等。
8. 志工服務管理。
9. 南海劇場服務及表演藝術展演活動等計畫。
10. 辦理全國學生音樂比賽、全國學生創意戲劇比賽及全國師生鄉土歌謠比賽等。
11. 藝術教育資訊、終身學習及臺灣藝術教育網維護管理等計畫。

預期成果：

1. 配合各業務單位之所需，適時提供行政支援，讓業務順利推展，提升行政效能，使各單位預定之計畫皆能按預期進度完成。
2. 致力藝術教育之輔導與推廣，以提升臺灣藝術學習環境、強化藝術教育資源整合、鼓勵藝術教育發展及增進學校藝術師資教學知能。
3. 推廣各類不同型態藝術之教育活動，並強化學校與社會藝術教育關係之連結。
4. 配合學校藝術教育之推廣宣導，增進學校與社區、專業藝術領域之交流互動，加強國內外藝術教育交流，以協助學校藝術教育的提升與發展。

| 分支計畫及用途別科目 | 金額 | 承辦單位 | 說明 |
|---------------|--------|-----------|-----------------------|
| 01 人員維持 | 31,114 | 國立臺灣藝術教育館 | 本項計需經費31,114千元，其內容如下： |
| 1000 人事費 | 31,114 | | |
| 1015 法定編制人員待遇 | 14,934 | | |
| 1020 約聘僱人員待遇 | 4,330 | | |
| 1025 技工及工友待遇 | 430 | | |
| 1030 獎金 | 4,602 | | |
| 1035 其他給與 | 400 | | |
| 1040 加班費 | 2,069 | | |
| 1045 退休退職給付 | 65 | | |
| 1050 退休離職儲金 | 1,988 | | |
| 1055 保險 | 2,296 | | |
| 02 基本行政工作維持 | 25,193 | 國立臺灣藝術教育館 | 本項計需經費25,193千元，其內容如下： |
| 2000 業務費 | 13,862 | | |
| 2003 教育訓練費 | 80 | | |
| 2006 水電費 | 2,041 | | |
| 2009 通訊費 | 388 | | |
| 2018 資訊服務費 | 573 | | |
| 2021 其他業務租金 | 155 | | |
| 2024 稅捐及規費 | 101 | | |
| 2027 保險費 | 69 | | |
| 2033 臨時人員酬金 | 2,289 | | |
| 2036 按日按件計資酬金 | 84 | | |
| 2051 物品 | 468 | | |
| 2054 一般事務費 | 6,537 | | |

國立臺灣藝術教育館
歲出計畫提要及分支計畫概況表

中華民國113年度

經資門併計

單位：新臺幣千元

| 工作計畫名稱及編號 | 5120010507 國立臺灣藝術教育館行政及推展 | | 預算金額 | 114,674 |
|-----------------|---------------------------|-----------|--------------------------|---------|
| 分支計畫及用途別科目 | 金額 | 承辦單位 | 說明 | |
| 2063 房屋建築養護費 | 266 | | 元等。 | |
| 2066 車輛及辦公器具養護費 | 79 | | 7.處理公務所需專業服務及事務費等8,826千元 | |
| 2069 設施及機械設備養護費 | 533 | | ,包括: | |
| 2072 國內旅費 | 52 | | (1)辦理業務接待、聯絡記者與國會、與民有 | |
| 2081 運費 | 10 | | 約、印刷、保全、清潔、環境綠化、建築 | |
| 2084 短程車資 | 2 | | 物與消防設施安全檢查申報、報費、中英文 | |
| 2093 特別費 | 135 | | 簡介、年終工作檢討、員工健康檢查、 | |
| 3000 設備及投資 | 11,283 | | 停車及協助行政事務等所需專業服務及事 | |
| 3010 房屋建築及設備費 | 4,950 | | 務費8,715千元。 | |
| 3030 資訊軟硬體設備費 | 40 | | (2)辦理員工文康活動費,計111千元。 | |
| 3035 雜項設備費 | 6,293 | | 8.房屋建築修繕費用266千元。 | |
| 4000 獎補助費 | 48 | | 9.設施及機械設備等養護費533千元。 | |
| 4085 獎勵及慰問 | 48 | | 10.車輛及辦公器具養護費79千元,包括: | |
| | | | (1)車輛養護費55千元,其中: | |
| | | | <1>汽車購置滿6年1輛,每輛每年51千元, | |
| | | | 計51千元。 | |
| | | | <2>公務用機車2輛,每輛每年2千元,計4千 | |
| | | | 元。 | |
| | | | (2)辦公器具養護費24千元:按預算員額每人 | |
| | | | 每年1,048元。 | |
| | | | 11.國內旅費、公務用品搬運費、短程洽公所需 | |
| | | | 車資等64千元。 | |
| | | | 12.特別費135千元:按規定標準編列首長特別費 | |
| | | | 。 | |
| | | | 13.設備及投資包括南海書院及劇場廳舍整修、 | |
| | | | 系統軟體購置、空調及事務等設備汰換經費1 | |
| | | | 1,283千元。 | |
| | | | 14.退休退職人員三節慰問金計48千元。 | |
| 03 資訊作業維持 | 804 | 國立臺灣藝術教育館 | 本項計需經費804千元,其內容如下: | |
| 2000 業務費 | 504 | | 1.數據通訊網路租賃費用全年145千元。 | |
| 2009 通訊費 | 145 | | 2.辦理差勤系統、薪資系統、財產管理系統、電 | |
| 2018 資訊服務費 | 349 | | 腦硬體周邊設備等維護及資訊軟體使用授權服 | |
| 2051 物品 | 10 | | 務等經費349千元。 | |
| 3000 設備及投資 | 300 | | 3.購買電腦相關消耗、非消耗品等經費10千元。 | |
| 3030 資訊軟硬體設備費 | 300 | | 4.汰換電腦及擴充公文管理系統等經費300千元 | |
| | | | 。 | |
| 04 視覺藝術教育活動 | 26,269 | 國立臺灣藝術教育館 | 本項計需經費26,269千元,其內容如下: | |
| 2000 業務費 | 21,879 | | 1.展場錄音著作公開演出使用費、展覽典藏作品 | |
| 2015 權利使用費 | 23 | | 與公共意外、財產與志工保險等費用100千元 | |
| 2018 資訊服務費 | 160 | | 。 | |
| 2021 其他業務租金 | 860 | | 2.比賽報名系統之資訊服務費160千元。 | |
| 2027 保險費 | 77 | | 3.全國學生美術比賽之租借場地使用費860千元 | |

國立臺灣藝術教育館
歲出計畫提要及分支計畫概況表

經資門併計

中華民國113年度

單位：新臺幣千元

| 工作計畫名稱及編號 | 5120010507 國立臺灣藝術教育館行政及推展 | | 預算金額 | 114,674 |
|----------------|---------------------------|-----------|----------------------------------------------------------------------------------------------------------------|---------|
| 分支計畫及用途別科目 | 金額 | 承辦單位 | 說明 | |
| 2033 臨時人員酬金 | 2,461 | | 。 | |
| 2036 按日按件計資酬金 | 5,636 | | 4.各項視覺藝術類諮詢會議出席費、推廣藝術教育研習班教師鐘點費、全國學生圖畫書創作獎審查費、美育刊物策劃費、稿費、圖片費、翻譯費、文藝創作獎初複審評鑑裁判費、全國學生美術比賽出席費及評審費等5,636千元。 | |
| 2039 委辦費 | 1,520 | | 5.委託辦理國際藝術教育學刊審查、編印、國內外運遞送與全國學生美術比賽巡迴展開幕及推廣相關活動等經費1,520千元。 | |
| 2045 國內組織會費 | 9 | | 6.參加業務相關組織會費等9千元。 | |
| 2051 物品 | 322 | | 7.各項業務活動之材料費、紙張、事務機器耗材及燈泡等經費322千元。 | |
| 2054 一般事務費 | 9,373 | | 8.辦理視覺藝術教育展覽、全國學生美術比賽及巡迴展推廣活動之媒體宣導、比賽作品收退件、場地布置及包裝、學生創作得獎作品發表與頒獎典禮文宣及衍生品推廣、志工服務費等經費11,834千元（含媒體政策及業務宣導費126千元）。 | |
| 2072 國內旅費 | 353 | | 9.員工公務所需國內出差旅費、外聘評審委員之交通費、比賽與展覽作品搬運等運費及短程車資等1,438千元。 | |
| 2081 運費 | 1,080 | | 10.補助直轄市及縣市政府辦理全國學生美術比賽初賽相關費用1,400千元。 | |
| 2084 短程車資 | 5 | | 11.獎勵全國學生圖畫書創作獎獎勵金450千元及教育部文藝創作獎獎勵金2,540千元，合計2,990千元。 | |
| 4000 獎補助費 | 4,390 | | | |
| 4005 對直轄市政府之補助 | 760 | | | |
| 4010 對各縣市政府之補助 | 640 | | | |
| 4085 獎勵及慰問 | 2,990 | | | |
| 05 表演藝術教育活動 | 31,294 | 國立臺灣藝術教育館 | 本項計需經費31,294千元，其內容如下： | |
| 2000 業務費 | 31,294 | | 1.全球網站建置及維護管理等資訊服務費1,500千元。 | |
| 2018 資訊服務費 | 1,500 | | 2.南海劇場管理及相關表演藝術推廣活動、表演藝術類競賽等各項業務所需音響、環響板等租借費用、材料費、紙張、事務機器耗材及協辦業務費等4,084千元。 | |
| 2021 其他業務租金 | 50 | | 3.各項表演藝術類競賽籌備等諮詢會議與場地會勘出席費、評審費、審查費及推廣藝術教育活動教師鐘點費等730千元。 | |
| 2033 臨時人員酬金 | 3,076 | | 4.結合縣市政府學校辦理全國學生音樂比賽、全國學生創意戲劇與鄉土歌謠比賽等經費17,700千元。 | |
| 2036 按日按件計資酬金 | 730 | | 5.辦理南海劇場之舞臺、座席、燈光音響等設備前後臺管理等經費6,800千元。 | |
| 2039 委辦費 | 17,700 | | 6.員工公務所需國內出差旅費、專家學者出席各 | |
| 2051 物品 | 130 | | | |
| 2054 一般事務費 | 7,628 | | | |
| 2072 國內旅費 | 480 | | | |

國立臺灣藝術教育館
歲出計畫提要及分支計畫概況表

中華民國113年度

經資門併計

單位：新臺幣千元

| 工作計畫名稱及編號 | 5120010507 國立臺灣藝術教育館行政及推展 | 預算金額 | 114,674 |
|------------|---------------------------|------|-----------------------|
| 分支計畫及用途別科目 | 金額 | 承辦單位 | 說明 |
| | | | 項諮詢會議、審查作品之交通費等480千元。 |

國立臺灣藝術教育館
各項費用彙計表
中華民國113年度

單位：新臺幣千元

| 工作計畫名稱及編號 第一、二級用途別 科目名稱及編號 | 5120010507 國立臺灣藝術 教育館行政及 推展 | | | | 合 計 |
|----------------------------------|--------------------------------------|--|--|--|---------|
| 合 計 | 114,674 | | | | 114,674 |
| 1000 人事費 | 31,114 | | | | 31,114 |
| 1015 法定編制人員待遇 | 14,934 | | | | 14,934 |
| 1020 約聘僱人員待遇 | 4,330 | | | | 4,330 |
| 1025 技工及工友待遇 | 430 | | | | 430 |
| 1030 獎金 | 4,602 | | | | 4,602 |
| 1035 其他給與 | 400 | | | | 400 |
| 1040 加班費 | 2,069 | | | | 2,069 |
| 1045 退休退職給付 | 65 | | | | 65 |
| 1050 退休離職儲金 | 1,988 | | | | 1,988 |
| 1055 保險 | 2,296 | | | | 2,296 |
| 2000 業務費 | 67,539 | | | | 67,539 |
| 2003 教育訓練費 | 80 | | | | 80 |
| 2006 水電費 | 2,041 | | | | 2,041 |
| 2009 通訊費 | 533 | | | | 533 |
| 2015 權利使用費 | 23 | | | | 23 |
| 2018 資訊服務費 | 2,582 | | | | 2,582 |
| 2021 其他業務租金 | 1,065 | | | | 1,065 |
| 2024 稅捐及規費 | 101 | | | | 101 |
| 2027 保險費 | 146 | | | | 146 |
| 2033 臨時人員酬金 | 7,826 | | | | 7,826 |
| 2036 按日按件計資酬金 | 6,450 | | | | 6,450 |
| 2039 委辦費 | 19,220 | | | | 19,220 |
| 2045 國內組織會費 | 9 | | | | 9 |
| 2051 物品 | 930 | | | | 930 |
| 2054 一般事務費 | 23,538 | | | | 23,538 |
| 2063 房屋建築養護費 | 266 | | | | 266 |
| 2066 車輛及辦公器具養護 費 | 79 | | | | 79 |
| 2069 設施及機械設備養護 費 | 533 | | | | 533 |
| 2072 國內旅費 | 885 | | | | 885 |

**國立臺灣藝術教育館
各項費用彙計表**
中華民國113年度

單位：新臺幣千元

| 工作計畫名稱及編號 第一、二級用途別 科目名稱及編號 | 5120010507 國立臺灣藝術 教育館行政及 推展 | | | | 合 計 |
|----------------------------------|--------------------------------------|--|--|--|--------|
| 2081 運費 | 1,090 | | | | 1,090 |
| 2084 短程車資 | 7 | | | | 7 |
| 2093 特別費 | 135 | | | | 135 |
| 3000 設備及投資 | 11,583 | | | | 11,583 |
| 3010 房屋建築及設備費 | 4,950 | | | | 4,950 |
| 3030 資訊軟硬體設備費 | 340 | | | | 340 |
| 3035 雜項設備費 | 6,293 | | | | 6,293 |
| 4000 獎補助費 | 4,438 | | | | 4,438 |
| 4005 對直轄市政府之補助 | 760 | | | | 760 |
| 4010 對各縣市政府之補助 | 640 | | | | 640 |
| 4085 獎勵及慰問 | 3,038 | | | | 3,038 |

本 頁 空 白

| 科 目 | | | | 經 常 支 | | | | |
|-----|---|---|---|----------------|--------|--------|-------|-----|
| 款 | 項 | 目 | 節 | 名 稱 | 人事費 | 業務費 | 獎補助費 | 債務費 |
| 11 | | | | 教育部主管 | | | | |
| | 1 | | | 教育部 | 31,114 | 67,539 | 4,438 | - |
| | | 4 | | 教育支出 | 31,114 | 67,539 | 4,438 | - |
| | | | | 終身教育 | 31,114 | 67,539 | 4,438 | - |
| | | | 2 | 國立臺灣藝術教育館行政及推展 | 31,114 | 67,539 | 4,438 | - |

術教育館
別科目分析表
113年度

單位：新臺幣千元

| 出 | | 資本支出 | | | | | 合計 |
|-----|---------|------|--------|------|-----|--------|---------|
| 預備金 | 小計 | 業務費 | 設備及投資 | 獎補助費 | 預備金 | 小計 | |
| - | 103,091 | - | 11,583 | - | - | 11,583 | 114,674 |
| - | 103,091 | - | 11,583 | - | - | 11,583 | 114,674 |
| - | 103,091 | - | 11,583 | - | - | 11,583 | 114,674 |
| - | 103,091 | - | 11,583 | - | - | 11,583 | 114,674 |

| 科 目 | | | | 設 備 | | | | |
|-----|---|---|---|------------------------------|----|---------|---------|------|
| 款 | 項 | 目 | 節 | 名 稱 及 編 號 | 土地 | 房屋建築及設備 | 公共建設及設施 | 機械設備 |
| 11 | 1 | | 4 | 002000000 教育部主管 | | | | |
| | | | | 0020010000 教育部 | - | 4,950 | - | - |
| | | | | 5120010000 教育支出 | - | 4,950 | - | - |
| | | | | 5120010500 終身教育 | - | 4,950 | - | - |
| | | | | 5120010507 國立臺灣藝術教育館行政及推展 | - | 4,950 | - | - |

術教育館
分析表
113年度

單位：新臺幣千元

| 及 | | 投 | | | 資 | | 其他資本支出 | 合 計 |
|------|--------|-------|-----|-----|---|---|--------|-----|
| 運輸設備 | 資訊軟體設備 | 雜項設備 | 權 利 | 投 資 | | | | |
| - | 340 | 6,293 | - | - | - | - | 11,583 | |
| - | 340 | 6,293 | - | - | - | - | 11,583 | |
| - | 340 | 6,293 | - | - | - | - | 11,583 | |
| - | 340 | 6,293 | - | - | - | - | 11,583 | |

本 頁 空 白

國立臺灣藝術教育館
人事費彙計表
中華民國113年度

單位：新臺幣千元

| 人 事 費 別 | 金 額 | 說 明 |
|------------|--------|-----|
| 一、民意代表待遇 | - | |
| 二、政務人員待遇 | - | |
| 三、法定編制人員待遇 | 14,934 | |
| 四、約聘僱人員待遇 | 4,330 | |
| 五、技工及工友待遇 | 430 | |
| 六、獎金 | 4,602 | |
| 七、其他給與 | 400 | |
| 八、加班費 | 2,069 | |
| 九、退休退職給付 | 65 | |
| 十、退休離職儲金 | 1,988 | |
| 十一、保險 | 2,296 | |
| 十二、調待準備 | - | |
| 合 計 | 31,114 | |

國立臺灣藝術教育館
預算員額表
中華民國

| 款 | 項 | 目 | 節 | 名 稱 | 員 額 (單位： | | | | | | | | | | | | | |
|----|---|---|---|------------------------------|-----------|-----|-----|-----|-----|-----|-----|-----|-----|-----|-----|-----|-----|-----|
| | | | | | 職 員 | | 警 察 | | 法 警 | | 駐 警 | | 工 友 | | 技 工 | | 駕 駛 | |
| | | | | | 本年度 | 上年度 | 本年度 | 上年度 | 本年度 | 上年度 | 本年度 | 上年度 | 本年度 | 上年度 | 本年度 | 上年度 | 本年度 | 上年度 |
| 11 | | | | 002000000 教育部主管 | | | | | | | | | | | | | | |
| | 1 | | | 0020010000 教育部 | 16 | 16 | - | - | - | - | - | - | - | - | 1 | 1 | - | - |
| | | 4 | | 5120010500 終身教育 | 16 | 16 | - | - | - | - | - | - | - | - | 1 | 1 | - | - |
| | | | 2 | 5120010507 國立臺灣藝術教育館行政及推展 | 16 | 16 | - | - | - | - | - | - | - | - | 1 | 1 | - | - |

術教育館
明細表
113年度

單位：新臺幣千元

| 人 | | | | | | | | 年 需 經 費 | | | 說 明 |
|-------|-------|-------|-------|-------|-------|-------|-------|---------|--------|------|------------------------------------------------------------------------------------------------------------------------------------------------------------------------------------------------------|
| 聘 用 | | 約 僱 | | 駐外雇員 | | 合 計 | | 本 年 度 | 上 年 度 | 比 較 | |
| 本 年 度 | 上 年 度 | 本 年 度 | 上 年 度 | 本 年 度 | 上 年 度 | 本 年 度 | 上 年 度 | | | | |
| 3 | 3 | 5 | 5 | - | - | 25 | 25 | 29,045 | 29,180 | -135 | 113年度非以人事費支付「勞務承攬」及「臨時人員」支出，說明如下 1. 辦理辦公處所環境清潔、保全、協助檔案管理等工作之「勞務承攬」預計11人，年需經費6,046千元。 2. 南海劇場技術及前後臺管理服務工作之「勞務承攬」預計6人，年需經費6,800千元。 3. 僱用事務性行政服務及專案性協助等工作協助之「臨時人員」12人，年需經費7,826千元（含保險費、年終獎金等）。 |
| 3 | 3 | 5 | 5 | - | - | 25 | 25 | 29,045 | 29,180 | -135 | |
| 3 | 3 | 5 | 5 | - | - | 25 | 25 | 29,045 | 29,180 | -135 | |

**國立臺灣藝術教育館
公務車輛明細表**

中華民國113年度

單位：新臺幣千元

| 車輛數 | 車輛種類 | 乘客人數 不含司機 | 購置 年月 | 汽缸總 排氣量 (立方公分) | 油料費 | | | 養護費 | 其他 | 備註 |
|-----|----------------|--------------|----------|----------------------|--------|-------|----|-----|----|----------------------|
| | | | | | 數量(公升) | 單價(元) | 金額 | | | |
| 1 | 現有車輛： 首長專用車 | 4 | 106.04 | 2,000 | 1,668 | 30.60 | 51 | 51 | 52 | ATT-7729。 |
| 1 | 機車 | 1 | 96.07 | 125 | 312 | 29.10 | 9 | 2 | 2 | 9HZ-715。 |
| 1 | 機車 | 1 | 105.04 | 0 | 0 | 0.00 | 0 | 2 | 1 | QAL-3535 (小型輕型電動機車)。 |
| | 合計 | | | | 1,980 | | 60 | 55 | 55 | |

本 頁 空 白

| | | | | |
|-------|----|------|------|-----|
| 預算員額： | 職員 | 16 人 | 技工 | 1 人 |
| | 警察 | 0 人 | 駕駛 | 0 人 |
| | 法警 | 0 人 | 聘用 | 3 人 |
| | 駐警 | 0 人 | 約僱 | 5 人 |
| | 工友 | 0 人 | 駐外雇員 | 0 人 |

合計： 25 人

國立臺灣藝術教育館
現有辦公房

中華民國

| 區 分 | 自有 | | | | 無償借用 | | |
|-----------|-----|----------|---------|-------|------|----|-------|
| | 單位數 | 面積 | 取得成本 | 年需養護費 | 單位數 | 面積 | 年需養護費 |
| 一、辦公房屋 | 3 | 6,402.68 | 127,459 | 266 | - | - | - |
| 二、機關宿舍 | - | - | - | - | - | - | - |
| 1 首長宿舍 | - | - | - | - | - | - | - |
| 2 單房間職務宿舍 | - | - | - | - | - | - | - |
| 3 多房間職務宿舍 | - | - | - | - | - | - | - |
| 三、其他 | - | - | - | - | - | - | - |
| 合 計 | | 6,402.68 | 127,459 | 266 | | - | - |

1. 依據國立臺灣藝術教育館100年7月21日總1000319號簽准案辦理（100年4月11日行政院核准撥用原國立教育資料館之南海書院「建號763」原使用面積3,380.81平方公尺，本館已於100年6月8日完成建物管理機關變更，並於100年6月14日完成撥用登帳）。
2. 區分辦公房屋分別為歷史建築物南海劇場面積1,223.28平方公尺帳面價值計19,504千元，南海書院修正面積5,081.83平方公尺帳面價值計8,122千元。
3. 101年4月16日行政院核准撥用原國家教育研究院之南海書院「建號737」使用面積97.57平方公尺，帳面價值計1,480千元，本館已於101年5月7日完成建物管理機關變更及入帳列管。
4. 財產價值變動說明：102年度辦公房屋工程修繕，增加財產價值3,534千元。105年度進行牌匾更新，增加財產價值99千元。106年度進行南海書院再利用工程，增加財產價值15,581千元。107年度園區景觀美化及建物修繕工程，增加財產18,833千元。108年書院前棟屋瓦更新及結構補強工程16,837千元；書院後棟後方B棟建物1樓天花板修復補強整修工程749千元；劇場2樓看台裂縫補強及劇場貓道補強工程144千元；劇場與歷史博物館外牆整修工程97千元。109年劇場整修工程增加財產價值39,651千元。110年南海書院屋頂防水整修工程增加財產價值2,745千元。111年南海書院展示環境優化增值83千元。

術教育館

舍明細表

113年度

單位：新臺幣千元，平方公尺

| 有償租用或借用 | | | | | 合計 | | | |
|---------|----|----|----|-------|----------|----|----|-------|
| 單位數 | 面積 | 押金 | 租金 | 年需養護費 | 面積 | 押金 | 租金 | 年需養護費 |
| - | - | - | - | - | 6,402.68 | - | - | 266 |
| - | - | - | - | - | - | - | - | - |
| - | - | - | - | - | - | - | - | - |
| - | - | - | - | - | - | - | - | - |
| - | - | - | - | - | - | - | - | - |
| - | - | - | - | - | - | - | - | - |
| - | - | - | - | - | 6,402.68 | - | - | 266 |

國立臺灣藝術教育館
補助經費
中華民國

| 補助計畫 | 計畫起訖年度 | 補助內容 | 接受補助機關列入預算年度 | 補助 | |
|----------------|---------|--------------------------|--------------|-----|-------|
| | | | | 經常 | 非常 |
| | | | | 人事費 | 業務費 |
| 合計 | | | | - | 1,400 |
| 1.5120010507 | | | | - | 1,400 |
| 國立臺灣藝術教育館行政及推展 | | | | | |
| (1)全國學生美術比賽 01 | | | | - | 1,400 |
| [1]補助直轄市政府 | 113-113 | 補助直轄市政府辦理全國學生美術比賽初賽相關費用。 | 113 | - | 760 |
| [2]補助各縣市政府 | 113-113 | 補助縣市政府辦理全國學生美術比賽初賽相關費用。 | 113 | - | 640 |

術教育館
分析表
113年度

單位：新臺幣千元

| 經 費 之 用 途 分 析 | | | | | |
|---------------|-----|---------|-----|---|-------|
| 門 | 本 | | | 門 | 合 計 |
| 其 它 | 土 地 | 營 建 工 程 | 其 它 | | |
| - | - | - | - | - | 1,400 |
| - | - | - | - | - | 1,400 |
| - | - | - | - | - | 1,400 |
| - | - | - | - | - | 760 |
| - | - | - | - | - | 640 |

| 捐 助 計 畫 | 計 畫 起 訖 年 度 | 捐 助 對 象 | 捐 助 內 容 | 捐 助 |
|---------------------|-------------------|---------|-----------------------------------------------------------------------------------------------|--------------|
| | | | | 經 常 人 事 費 |
| 合計 | | | | - |
| 1.對個人之捐助 | | | | - |
| 4085獎勵及慰問 | | | | - |
| (1)5120010507 | | | | - |
| 國立臺灣藝術教育館行政及 推展 | | | | |
| [1]獎勵全國學生圖畫書 創作獎 | 0402 | 113-113 | 全國各級學校在 學學生 | - |
| | | | 1.獎勵兒童圖畫書創作，發 掘及培育圖畫書創作人才 。 2.提升國內圖畫書創作品質 水準，充實優良圖像讀物 。 3.豐富兒童藝術涵養與想像 力。 | |
| [2]教育部文藝創作獎 | 0404 | 113-113 | 全國學校教師暨 學生 | - |
| | | | 辦理教育部文藝創作獎，以 鼓勵文學藝術創作，提升國 人之藝文水準，激發國人之 創意。 | |
| (2)5120010507 | | | | - |
| 國立臺灣藝術教育館行政及 推展 | | | | |
| [1]退休退職人員三節慰 問金 | 0204 | 113-113 | 退休退職人員 | - |
| | | | 退休退職人員計8人，三節 慰問金每人每年6千元。 | |

術教育館
分析表
113年度

單位：新臺幣千元

| 經 費 | | 之 用 途 | | 分 析 | |
|-------|-------|---------|-----|-----|-------|
| 門 | | 資 本 門 | | 合 | 計 |
| 業 務 費 | 其 他 | 營 建 工 程 | 其 他 | | |
| - | 3,038 | - | - | | 3,038 |
| - | 3,038 | - | - | | 3,038 |
| - | 3,038 | - | - | | 3,038 |
| - | 2,990 | - | - | | 2,990 |
| - | 450 | - | - | | 450 |
| - | 2,540 | - | - | | 2,540 |
| - | 48 | - | - | | 48 |
| - | 48 | - | - | | 48 |

| 職能 別分類 | 經濟性 分類 | 經 常 | | | |
|-----------|-----------|--------|-----------|------|--------|
| | | 受僱人員報酬 | 商品及勞務購買支出 | 債務利息 | 土地租金支出 |
| 總 | 計 | 45,390 | 53,263 | - | - |
| 04 | 教育 | 45,390 | 53,263 | - | - |

術教育館
濟性綜合分類表
113年度

單位：新臺幣千元

| 支 出 | | | | 經常支出合計 |
|-----|-----------------|-------|-----|---------|
| 對企業 | 經 常 移 轉 | | 對國外 | |
| | 對家庭及民間 非營利機構 | 對政府 | | |
| - | 3,038 | 1,400 | - | 103,091 |
| - | 3,038 | 1,400 | - | 103,091 |

| 職能 別分類 | 經濟性 分類 | 資本 | | | |
|-----------|-----------|-------|----------|-------|-----|
| | | 投資及增資 | | | 資 |
| | | 對營業基金 | 對非營業特種基金 | 對民間企業 | 對企業 |
| 總 | 計 | - | - | - | - |
| 04 | 教育 | - | - | - | - |

術教育館
濟性綜合分類表
113年度

單位：新臺幣千元

| 支 | | | 出 | |
|-----------------|-----|-----|------|--------|
| 本 | 移 | 轉 | 土地購入 | 無形資產購入 |
| 對家庭及民間 非營利機構 | 對政府 | 對國外 | | |
| - | - | - | - | - |
| - | - | - | - | - |

| 職能 別分類 | 經濟性 分類 | 資本 定 本 | | | |
|-----------|-----------|------------------|-------|------|------|
| | | 固 定 資 本 | | | |
| | | 住宅 | 非住宅房屋 | 營建工程 | 運輸工具 |
| 總 | 計 | - | 4,950 | - | - |
| 04 | 教育 | - | 4,950 | - | - |

術教育館
濟性綜合分類表
113年度

單位：新臺幣千元

| 支 | | | 出 | | 總計 |
|------|---------|------|--------|--|---------|
| 形 | 成 | | 資本支出合計 | | |
| 資訊軟體 | 機器及其他設備 | 土地改良 | | | |
| 220 | 6,413 | - | 11,583 | | 114,674 |
| 220 | 6,413 | - | 11,583 | | 114,674 |

| 委 辦 計 畫 | 計 畫 起 訖 年 度 | 委 辦 內 容 | 委 辦 | |
|-------------------------|-------------------|-------------------------------------------------|---------|---------|
| | | | 經 常 | |
| | | | 用 人 費 用 | 業 務 費 用 |
| 合計 | | | - | 19,220 |
| 1.5120010500 | | | - | 19,220 |
| 終身教育 | | | | |
| 5120010507 | | | - | 19,220 |
| 國立臺灣藝術教育館行政及推展 | | | | |
| (1) 國際藝術教育學刊審查編印及國內外運遞送 | 113-113 | 委託具專業知能之廠商辦理國際藝術教育學刊審查編印及國內外運遞送。 | - | 940 |
| (2) 全國學生美術比賽 | 113-113 | 委託各縣市政府機關或學校辦理全國學生美術比賽巡迴展開幕及推廣相關活動。 | - | 580 |
| (3) 全國學生音樂、創意戲劇及鄉土歌謠等比賽 | 113-113 | 結合各縣市政府學校辦理全國學生音樂、創意戲劇及鄉土歌謠等比賽，以提升師生藝術教育之創作與創新。 | - | 17,700 |

術教育館
分析表
113年度

單位：新臺幣千元

| 經 費 之 用 途 | | 分 析 | |
|-----------|---------|-----|--------|
| 門 | 資 本 | 門 | 合 計 |
| 其 他 | 設 備 購 置 | 其 他 | |
| - | - | - | 19,220 |
| - | - | - | 19,220 |
| - | - | - | 19,220 |
| - | - | - | 940 |
| - | - | - | 580 |
| - | - | - | 17,700 |

**國立臺灣藝術教育館
媒體政策及業務宣導費彙計表**

中華民國113年度

單位：新臺幣千元

| 科 目 | | | | 預 算 數 | 預 計 執 行 內 容 |
|-----|---|---|---|----------------|----------------------------------------------------------|
| 款 | 項 | 目 | 節 | | |
| 11 | | | | 0020000000 | |
| | 1 | | | 教育部主管 | |
| | | | | 0020010000 | |
| | | | | 教育部 | 126 |
| | | | | 5120010000 | |
| | | | | 教育支出 | 126 |
| | | | | 5120010500 | |
| | | 4 | | 終身教育 | 126 |
| | | | | 5120010507 | |
| | | | 2 | 國立臺灣藝術教育館行政及推展 | 126 |
| | | | | 展 | 辦理視覺藝術教育活動，相關展覽、全國學生美術比賽及巡迴展推廣活動，相關媒體宣導製作、託播及刊登等經費126千元。 |

國立臺灣藝術教育館
立法院審議中央政府總預算案所提決議、附帶決議及注意辦理事項辦理情形報告表
中華民國 112 年度

| 項次 | 內容 | 辦理情形 |
|----|------------------------------------------------------------------------------------------------------------------------------------------------------------------------------------------------------------------------------------------------------------------------------------------------------------------------------------------------------------------------------------------------------------------------------------------------------------------------------------------------------------------------|------------|
| 1 | <p>112 年度總預算案針對各機關所屬通案刪減用途別項目決議如下：</p> <ol style="list-style-type: none"> 1. 減列大陸地區旅費 50%。 2. 減列國外旅費及出國教育訓練費（不含現行法律明文規定支出）5%。 3. 減列委辦費（不含現行法律明文規定支出）5%。 4. 減列房屋建築養護費、車輛及辦公器具養護費、設施及機械設備養護 5%。 5. 減列軍事裝備及設施 3%。 6. 減列一般事務費（不含現行法律明文規定支出）5%。 7. 減列媒體政策及業務宣導費（不含農委會防檢局、衛福部疾管署及 1,000 萬元以下機關）20%。 8. 減列設備及投資（不含現行法律明文規定支出、資產作價投資及增資台電公司）6%。 9. 減列對國內團體之捐助及政府機關間之補助（不含現行法律明文規定支出）5%。 10. 減列對地方政府之補助（不含現行法律明文規定支出及一般性補助款）4%。 | 配合決議事項辦理。 |
| 2 | <p>預算法第 62 條之 1 自 100 年 1 月 26 日公布施行後，歷經數次修正，然近來因政府施政過度依賴網路宣傳，甚至成為攻擊在野黨的政治工具。最近一次於 110 年修正，特地將中央政府各機關辦理四大媒體政策及業務宣導之預算，要求須明確標示並揭示相關內容。行政院主計總處雖要求各機關於單位預算書中應妥適表達經費編列情形以及於「媒體政策及業務宣導經費彙計表」列明辦理金額及預計執行內容。然實際情形僅能從預算書粗略了解預計執行內容，經費彙計表也只是重複內容，至於各項辦理方式分別預計是多少預算經費，無從得知。爰此，為有利立法院能更清楚各行政部門媒體政策及業務宣導預算經費內容，要求自 113 年度預算書起，「媒體政策及業務宣導經費彙計表」中，應詳細敘述辦理方式及所需預算經費。</p> | 配合決議事項辦理。 |
| 3 | <p>憲法賦予立法院有議決法律案、預算案、戒嚴案、大赦案、宣戰案、媾和案、條約案及國家其他重要事項之權。立法院各黨團與行政部門代表經過充分溝通後，對於 112 年度各機關所編列之預算案達成共識，並完成三讀程序後隨即送請總統公布。然 111 年度中央政府總預算卻發生衛生福利部要求審計部，將立法院審議通過之審</p> | 本項無本館應辦事項。 |

國立臺灣藝術教育館
立法院審議中央政府總預算案所提決議、附帶決議及注意辦理事項辦理情形報告表
中華民國 112 年度

| 項次 | 內容 | 辦理情形 |
|----|-----------------------------------------------------------------------------------------------------------------------------------------------------------------------------------------------------------------------------------------------------------------------------------------------------------------------------------------------------------------------------------|-----------|
| | 計部預算決議案要求列為密件。此舉已嚴重破壞權力分立及片面更改立法院合議通過之決議。爰要求各行政機關對立法院所通過之非列為機密預算決議，其需函送之相關文件，若認為有改列為密件之必要，應依國家機密保護法及文書處理手冊等相關法規辦理。 | |
| 4 | 查行政院與各部會之單位預算案附屬表中列有「立法院審議中央政府總預算案所提決議、附帶決議及注意辦理事項辦理情形報告表」，說明各單位辦理立法院作成之相關決議、附帶決議及注意辦理事項之結果。惟各單位對於預算凍結解凍案報告之表述方式不一。以 111 年度經濟部單位預算為例，僅說明「本案業經立法院○年○月○日台立院議字第○○○號函復准予動支在案」，未提供該報告送立法院之相關資訊，使外界難以更一步查找與瞭解其報告內容、後續辦理結果及審議之過程。為便利立法院工作同仁及民眾查詢相關報告內容，爰要求行政院與各部會於 112 年起向立法院所提出之預算案，應於前述決議辦理情形報告表中明載以下事項：1. 函請立法院安排報告議程之公文發文日期與發文字號。2. 經立法院相關委員會審查通過，決議准予動支之日期。3. 經立法院函復在案之公文發文日期與發文字號。 | 配合決議事項辦理。 |
| 5 | 綜觀各行政機關預算書所附「立法院審議中央政府總預算案所提決議、附帶決議及注意辦理事項辦理情形報告表」，針對立法委員或黨團所提預算提案，行政機關（構）擬具書面報告說明時，常僅於辦理情形載明「本案相關書面報告，業於○年○月○日以（發文字號）函送立法院在案」。再從立法院議案系統查詢，相關書面報告之受文者，往往僅有立法院及業務單位，而未包括原提案之立法委員或黨團辦公室，使相關內容不易查找或追蹤。立法院議事處雖負責彙整各行政機關函復之書面報告，並上傳至議案系統，惟承辦人力顯無法即時處理為數眾多之書面報告。爰要求各行政機關自 112 年度起，針對審議通過之預算提案、主決議或附帶決議等議案所擬具之書面報告，均應一併函復原提案立法委員或黨團辦公室，不得僅送達立法院議事處及其他業務單位，以落實預算監督機制。 | 配合決議事項辦理。 |